

# USB-DMX512 PRO INTERFACE



-  **BEDIENUNGSANLEITUNG**
-  **USER MANUAL**



# USB-DMX-Interface

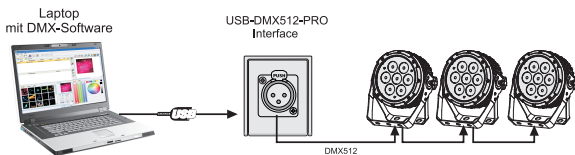
Vor der ersten Inbetriebnahme zur eigenen Sicherheit die nachfolgenden Hinweise sorgfältig durchlesen. Die aktuellste Version erhalten Sie im Internet.

## Verwendung

Das USB-DMX512-PRO ist ein standardisiertes DMX512A-Interface zur Übertragung von DMX512-Signalen von einem Computer an verschiedene DMX-Geräte (Scheinwerfer, Moving-Heads, Dimmer) in Lichtanlagen. Es kann für die DMX-Ausgabe von 512 DMX-Kanälen genutzt werden. Das Gerät verfügt über eine 3-polige XLR-Einbaubuchse für den Anschluss an die DMX-Kette und eine USB-2.0-Schnittstelle für den Anschluss an einen Computer.

## Inbetriebnahme

Das Interface kann mit sämtlichen Softwareprogrammen, die DMX unterstützen, betrieben werden. Es lässt sich über USB mit dem Computer verbinden, auf dem die Software genutzt wird. DMX-Daten werden über USB zum Interface und danach intern zum XLR-Ausgang für die DMX-Ausgabe an DMX-gesteuerte Geräte geleitet.



## Schnellstart

Die Schritte werden in den nächsten Abschnitten genauer beschrieben.

- 1 Schließen Sie das Interface an den Computer und die DMX-gesteuerten Geräte an.
- 1 Laden Sie die Treibersoftware aus dem Internet herunter ([www.eurolite.de](http://www.eurolite.de)) und installieren Sie sie.
- 2 Starten Sie Ihre Lichtsteuersoftware und konfigurieren Sie sie für den Betrieb mit dem Interface.
- 3 Erstellen Sie Ihre Show.

## Anschluss an die DMX512-Kette

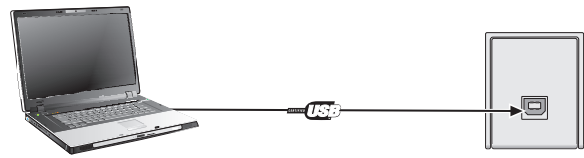
Schließen Sie das Interface an den DMX-Eingang des ersten DMX-gesteuerten Geräts in der Kette an. Nach 32 Geräten muss ein Signalverstärker zwischen-geschaltet werden. Stecken Sie in die DMX-Ausgangsbuchse des letzten DMX-Geräts einen 120-Ω-Abschlussstecker.

## Unterstützte Betriebssysteme



Windows XP
Windows Vista
Windows 7
Windows 8
Linux OLA-OpenDMX.net
Kompatibel zu 32 Bit und 64 Bit

## Gerät zum ersten Mal anschließen



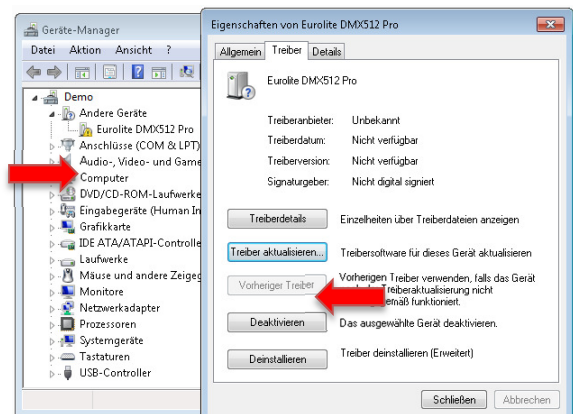
Schließen Sie das Interface über das beiliegende USB-Kabel an einen freien USB-Anschluss Ihres Computers an. Verwenden Sie immer einen aktiven USB-2.0-Anschluss oder -Hub, der ausreichend Spannung für den Betrieb mit dem Interface zur Verfügung stellt. Das Gerät kann während der Benutzung und ohne Neustarten des Computers von diesem getrennt und an diesen angeschlossen werden (Hot Swapping und Plug & Play). Mehrere Geräte können zur selben Zeit betrieben werden.

## Installation der Treiber für Windows

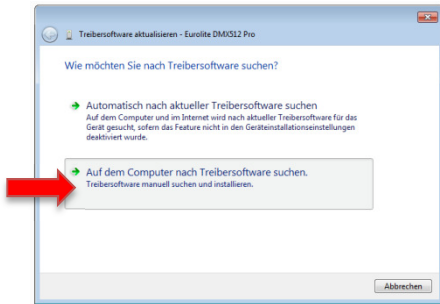
Bei Windows-Betriebssystemen muss für die korrekte Funktion des Geräts der passende Treiber installiert werden. Die Installation basiert auf dem CDC-Treiber (Standardtreiber des Betriebssystems), der für die Kommunikation mit der USB-Schnittstelle eine virtuelle RS232-Schnittstelle emuliert. Bei Anschluss des Interfaces richtet Windows einen virtuellen COM-Port ein, auf den jede Anwendung genauso zugreifen kann, wie auf eine echte RS232-Schnittstelle. In dieser Bedienungsanleitung wird exemplarisch die Installation unter Windows 7 beschrieben. Andere Betriebssysteme sind ähnlich.

Führen Sie folgende Schritte für die Installation der Treiber aus:

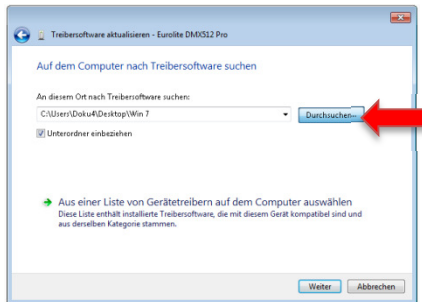
- 1 Laden Sie die Treibersoftware aus dem Internet herunter → [www.eurolite.de](http://www.eurolite.de) → Downloadbereich des Artikels.
- 2 Kopieren und entpacken Sie die Datei auf Ihrem Computer (z. B. auf den Desktop).
- 3 Schließen Sie das Interface an den Computer an und warten Sie bis Windows die Treibersuche abgeschlossen hat.
- 4 Öffnen Sie den Geräte-Manager. Das Interface wird unter Andere Geräte. Führen Sie einen Doppelklick darauf aus. Die Eigenschaften werden aufgerufen. Klicken Sie im Reiter Treiber auf Treibersoftware aktualisieren....



- 5 Wählen Sie **Auf dem Computer nach Treibersoftware** suchen.



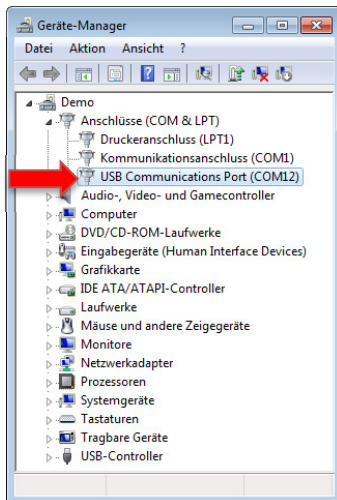
- 6 Klicken Sie auf **Durchsuchen...** und navigieren Sie zur Treiberdatei **USB-DMX512 Pro.inf**. Klicken Sie anschließend auf **OK** und **Weiter**.



- 7 Bestätigen Sie die Warnung **Die Treibersoftware trotzdem installieren**. Schließen Sie die Installation danach ab.

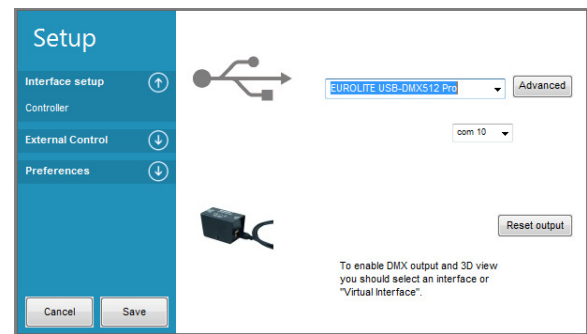


- 8 Der Treiber ist nun installiert und der Geräte-Manager gibt keine Warnung aus. Das Gerät kann jetzt verwendet werden.



## Verwendung mit dem Programm FreeStyler

Das Interface wird u. a. von FreeStyler ab Version 3.37 voll unterstützt. FreeStyler ist als Freeware unter [www.freestylerdmx.be](http://www.freestylerdmx.be) erhältlich.

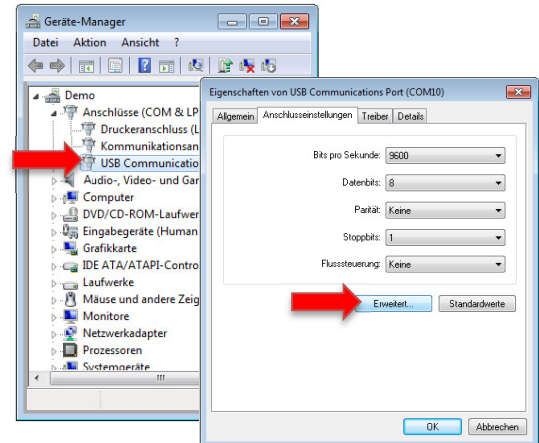


Wählen Sie im Interface-Setup das **EUROLITE USB-DMX512 PRO** aus der Liste und geben Sie den zugehörigen COM-Port an. Informationen zum verwendeten COM-Port finden Sie im Geräte-Manger. Weitere Informationen finden Sie in der Dokumentation von FreeStyler.

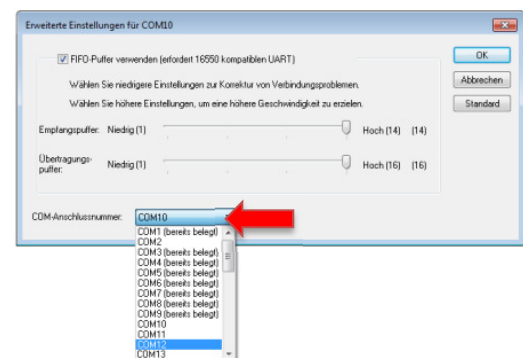
## COM-Port ändern

Wenn Portkonflikte auftreten oder die verwendete Software einen bestimmten Bereich erfordert, kann der COM-Port geändert werden.

- Öffnen Sie den Geräte-Manager. Das Interface wird unter Anschlüsse (COM & LPT) mit **USB Communications Port** angezeigt. Führen Sie einen Doppelklick darauf aus. Die Port-Eigenschaften werden aufgerufen. Klicken Sie im Reiter **Anschlüsseinstellungen** auf **Erweitert...**



- Wählen Sie einen freien COM-Port aus. Bestätigen Sie mit **OK**.



## Sicherheitshinweise

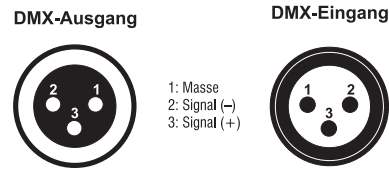
- 1 Bei Schäden, die durch Nichtbeachtung der Anleitung verursacht werden, erlischt der Garantieanspruch. Für daraus resultierende Folgeschäden übernimmt der Hersteller keine Haftung.
- 2 Dieses Gerät hat das Werk in sicherheitstechnisch einwandfreiem Zustand verlassen. Um diesen Zustand zu erhalten und einen gefahrlosen Betrieb sicherzustellen, muss der Anwender die Sicherheitshinweise und die Warnvermerke unbedingt beachten, die in dieser Bedienungsanleitung enthalten sind.
- 3 Bitte überprüfen Sie vor der ersten Inbetriebnahme, ob kein offensichtlicher Transportschaden vorliegt. Sollten Sie Schäden am Gehäuse entdecken, nehmen Sie das Gerät nicht in Betrieb und setzen sich bitte mit Ihrem Fachhändler in Verbindung.
- 4 Die Stromversorgung des Geräts (5 V, 500 mA) erfolgt über den USB-Anschluss des Computers. Es wurde ausschließlich zur Verwendung in Innenräumen konzipiert und entspricht Schutzklasse 3.
- 5 Die Umgebungstemperatur muss zwischen  $-20^{\circ}\text{C}$  und  $+50^{\circ}\text{C}$  liegen. Halten Sie das Gerät von direkter Sonneneinstrahlung (auch beim Transport in geschlossenen Wägen) und Heizkörpern fern. Die maximale relative Luftfeuchte beträgt 100 % bei einer Umgebungstemperatur von  $25^{\circ}\text{C}$ . Dieses Gerät darf nur in einer Höhenlage zwischen -20 und 2000 m über NN betrieben werden.
- 6 Vermeiden Sie Erschütterungen und jegliche Gewaltanwendung bei der Installation oder Inbetriebnahme des Geräts. Vergewissern Sie sich, dass keine Kabel frei herumliegen. Sie gefährden Ihre eigene und die Sicherheit Dritter!
- 7 Beachten Sie bitte, dass eigenmächtige Veränderungen an dem Gerät aus Sicherheitsgründen verboten sind. Wird das Gerät anders verwendet als in dieser Bedienungsanleitung beschrieben, kann dies zu Schäden am Produkt führen und der Garantieanspruch erlischt. Außerdem ist jede andere Verwendung mit Gefahren, wie z. B. Kurzschluss, Brand, elektrischem Schlag, etc. verbunden.
- 8 Das Gerät sollte regelmäßig von Verunreinigungen wie Staub usw. gereinigt werden. Verwenden Sie zur Reinigung ein fusselfreies, angefeuchtetes Tuch. Auf keinen Fall Alkohol oder irgendwelche Lösungsmittel zur Reinigung verwenden!
- 9 Im Geräteinneren befinden sich keine zu wartenden Teile. Sollten Sie noch weitere Fragen haben, steht Ihnen Ihr Fachhändler jederzeit gerne zur Verfügung.

## Technische Daten

Spannungsversorgung:	5 V DC, 500 mA über USB
DMX512-Ausgabe:	1 Universum (512 Kanäle)
DMX-Anschluss:	3-polige XLR-Einbaubuchse
USB-Anschluss:	USB 2.0, Typ B
Maße (LxBxH):	80 x 42 x 50 mm
Gewicht:	350 g

## Steckerbelegung

Die nachfolgende Grafik zeigt die allgemeine Belegung von 3-poligen XLR-Anschlüssen.





# USB DMX Interface

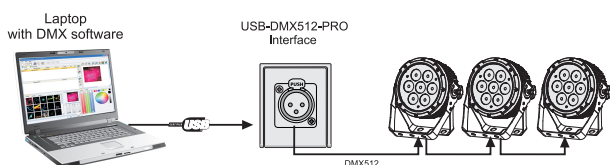
For your own safety, please read this user manual carefully before you initially start-up. You can find the latest update online.

## Use

USB-DMX512-PRO is a standard DMX512A interface used for transmission of DMX512 signals. It is set up between a computer and various DMX devices (spot lights, moving heads, dimmers) in lighting installations. It can be used for output of 512 DMX channels. The interface is provided with a 3-pin XLR mounting socket for connecting the DMX network and a USB 2.0 port for connecting a computer.

## Setup

The interface may be used with any software application that supports DMX to distribute DMX data. It connects to the computer via USB. Data is sent to the interface via USB where it is internally distributed to the XLR output for DMX output to DMX-controlled fixtures.



## Quick Start

The steps below will be described in more detail in the following sections.

- 1 Connect the interface to your computer and the DMX512 control network.
- 2 Download and install the driver software from the internet → [www.eurolite.de](http://www.eurolite.de).
- 3 Start your lighting control software and configure it for use with the interface.
- 4 Create your show.

## Connecting the DMX512 Network

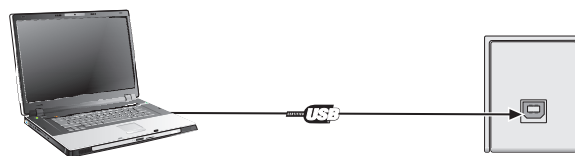
Connect the interface to the DMX input of the first DMX-controlled device in the chain. After 32 devices, insert a signal amplifier. Connect a 120 Ω terminating plug to the DMX output of the last DMX device.

## Supported Operating Systems



Windows XP
Windows Vista
Windows 7
Windows 8
Linux OLA-OpenDMX.net
Compatible to 32 bit and 64 bit

## Connecting the Interface for the First Time



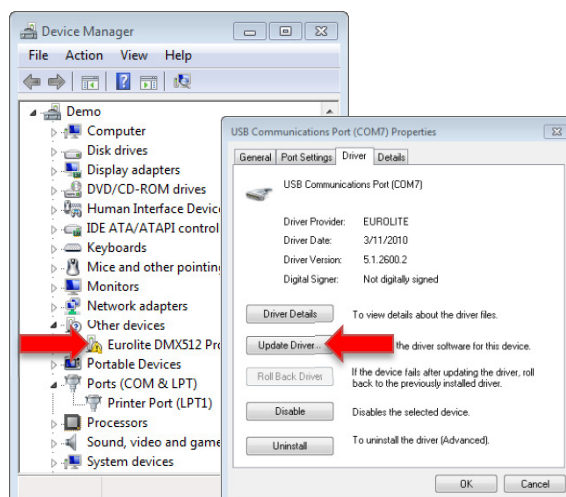
Use the USB cable provided to connect the interface to a free USB port on your computer. Always use an active USB 2.0 port or hub supplying sufficient power for the interface. The interface can be connected to and disconnected from the computer during operation and without a reboot (hot swapping and plug & play). Multiple units can be used at the same time.

## Driver Installation for Windows

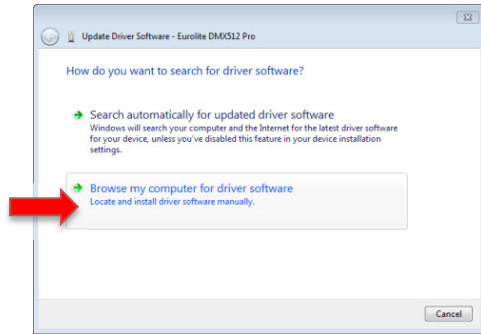
For proper operation under Windows operating systems, you need to install the matching driver. The installation is based on the CDC driver (standard driver of the operating system), which emulates a virtual RS232 port for the communication with the USB port. When connecting the interface to the computer, Windows generates a virtual COM port that can be accessed by any application just like a real RS232 port. This manual will cover the Windows 7 installation process, by way of example. Other operating systems will be similar.

Please follow the steps below for installing the drivers:

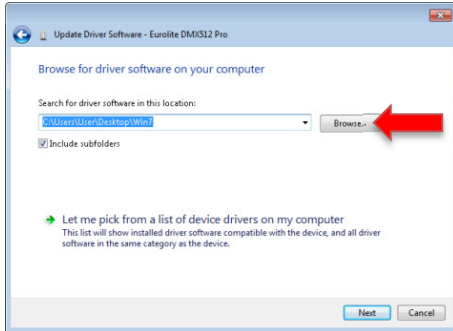
- 1 Download the driver software from the internet → [www.eurolite.de](http://www.eurolite.de) → download section of the product.
- 2 Copy and extract the archive to your computer (e.g. Desktop).
- 3 Connect the interface to your computer and wait until Windows has finished searching for the driver.
- 4 Open the device manager where the interface is listed under Other Devices. Double-click the interface. This will bring up the **Properties**. Select the **Port Settings** tab and click **Update driver ...**



5 Select **Browse my computer for driver software.**



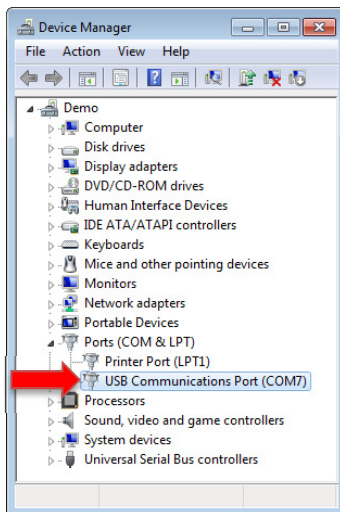
6 Click **Browse...** and select the driver file **USB-DMX512 Pro.inf**. Then click **OK** and **Next**.



7 Confirm the warning **Install this driver software anyway.** Then **Close** the screen.

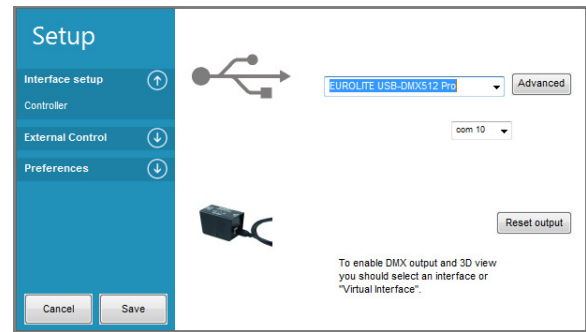


8 The driver has been successfully installed and the device manager no longer indicates a warning. The interface is now ready for operation.



**Using the FreeStyler Application**

The interface is fully supported by FreeStyler as of version 3.37. FreeStyler is available as freeware under [www.freestylerdmx.be](http://www.freestylerdmx.be).

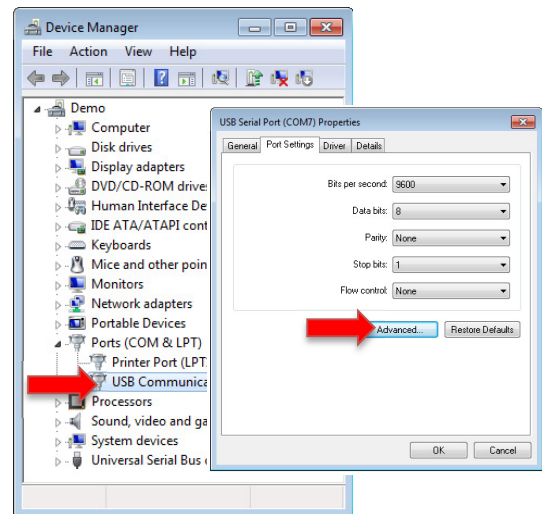


Select **EUROLITE USB-DMX512 PRO** from the list in the Interface Setup of the application and the corresponding COM port. Open the device manager to find out which COM port the interface uses. For further information, please refer to the application's documentation.

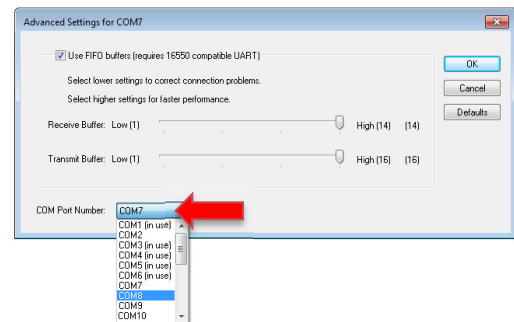
**Adjusting the COM Port**

In case of conflicts between ports or if the software used requires a certain range, you can adjust the COM port.

- 1 Open the device manager where the interface is listed as **USB Serial Port** under Ports (COM & LPT). Double-click this port. This will bring up the **Properties**. Select the **Port Settings** tab and click **Advanced...**



- 2 Select a free COM port and confirm with **OK**.



---

## Safety Instructions

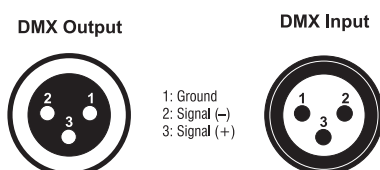
- 1 Damages caused by the disregard of this user manual are not subject to warranty. The dealer will not accept liability for any resulting defects or problems.
- 2 This device has left our premises in absolutely perfect condition. In order to maintain this condition and to ensure a safe operation, it is absolutely necessary for the user to follow the safety instructions and warning notes written in this user manual.
- 3 Please make sure that there are no obvious transport damages. Should you notice any damages on the power unit or on the casing, do not take the device into operation and immediately consult your local dealer.
- 4 The device is supplied with power via the USB connection of the computer (5 V, 500 mA). The device was designed for indoor use only and falls under protection class 3.
- 5 The ambient temperature must always be between -5° C and +50° C. Keep away from direct insulation (particularly in cars) and heaters. The relative humidity must not exceed 100 % with an ambient temperature of 25° C. This device must only be operated in an altitude between -20 and 2000 m over NN.
- 6 Avoid brute force during installation. There should not be any cables lying around. You endanger your own and the safety of others!
- 7 Please consider that unauthorized modifications on the device are forbidden due to safety reasons! If this device will be operated in any way different to the one described in this manual, the product may suffer damages and the guarantee becomes void. Furthermore, any other operation may lead to dangers like short-circuit, burns, electric shock, crash etc.
- 8 We recommend a frequent cleaning of the device. Please use a moist, lint-free cloth. Never use alcohol or solvents!
- 9 There are no serviceable parts inside the device. Should you have further questions, please contact your dealer.

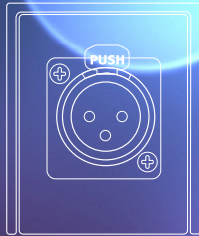
## Technical Specifications

Power supply:	5 V DC, 500 mA via USB
DMX512 output:	1 universe (512 channels)
DMX connector:	3-pin XLR mounting socket
USB port:	USB 2.0, type B
Dimensions (LxWxH):	80 x 42 x 50 mm
Weight:	350 g

## Pin Connections

The figure below shows the general pin connection of 3-pin XLR connectors.





Technische Änderungen ohne vorherige Ankündigung und Irrtum vorbehalten.  
*Every information is subject to change without prior notice.*

00081440.DOCX  
Version 1.2

CE