



LED MANAGER 2010

LIGHTING CONTROL SOFTWARE VERSION 8.1.24

SCHNELLSTART QUICK START

 **INHALTSVERZEICHNIS**

EINFÜHRUNG	3
KONFIGURATION DER GRAFIKKARTE	4
INSTALLATION DER SOFTWARE	5
BENUTZEROBERFLÄCHE	6
BENUTZEROBERFLÄCHE [MENÜS]	7
KONFIGURATION [HARDWARE-PARAMETER]	11
KONFIGURATION [SENDERKARTE]	12
KONFIGURATION [EMPFÄNGERKARTE]	13
KONFIGURATION [DATENVERBINDUNG]	14
ERSTE SCHRITTE	16
ERSTE SCHRITTE [INHALTE LADEN]	17
ERSTE SCHRITTE [SHOW ABSPIELEN] ABSPIELEN UND SPEICHERN]	18

.....

 **TABLE OF CONTENTS**

INTRODUCTION	19
GRAPHICS CARD CONFIGURATION	20
SOFTWARE INSTALLATION	21
USER INTERFACE	22
USER INTERFACE [MENUS]	23
CONFIGURATION [HARDWARE PARAMETERS]	27
CONFIGURATION [SENDING CARD]	28
CONFIGURATION [RECEIVING CARD]	29
CONFIGURATION [DATA CONNECTION]	31
FIRST STEPS	32
MULTIMEDIA CONTENT	32
FIRST STEPS [LOADING MATERIAL]	33
FIRST STEPS [PLAYING A SHOW]	34



EINFÜHRUNG

Das PC-Programm LED Manager 2010 wurde konzipiert als grafische Benutzeroberfläche für den Betrieb mit den FUTURELIGHT LED-Videodisplays der PVS- und SVS-Serie. Es dient zur Konfiguration, zum Einstellen von Steuerfunktionen und das Erstellen von Lichtshows. Das Programm unterstützt fast alle gängigen Medienformate, u. a. die Videoformate *.avi, *.swf, *.rm, *.mpeg, *.mpg, die Bildformate *.jpg, *.gif, *.bmp und die Dokumentformate *.txt, *.doc, *.excel, *.rtf.

Systemanforderungen

Betriebssystem

Windows XP, Vista, 7

Mindestsystemanforderungen

Celeron 2.4G oder höher

>1 GB RAM

Grafikkarte mit freiem DVI- oder HDMI-Ausgang, >32 MB

DVD-Laufwerk

Empfohlene Systemanforderungen

Core 2 Duo Dualprozessor oder höher

>1 GB RAM

PCI-E-Grafikkarte 64 MB oder höher

» Da die Treiber und die Steuersoftware konstant weiterentwickelt werden, können die Installationsanzeigen und -vorgänge leicht von denen in dieser Bedienungsanleitung abweichen.

» Dieses Dokument soll Ihnen als Schnelleinstieg zur Verwendung der Steuersoftware dienen. Weitere Informationen zur Bedienung finden Sie im Hilfebereich des Programms.

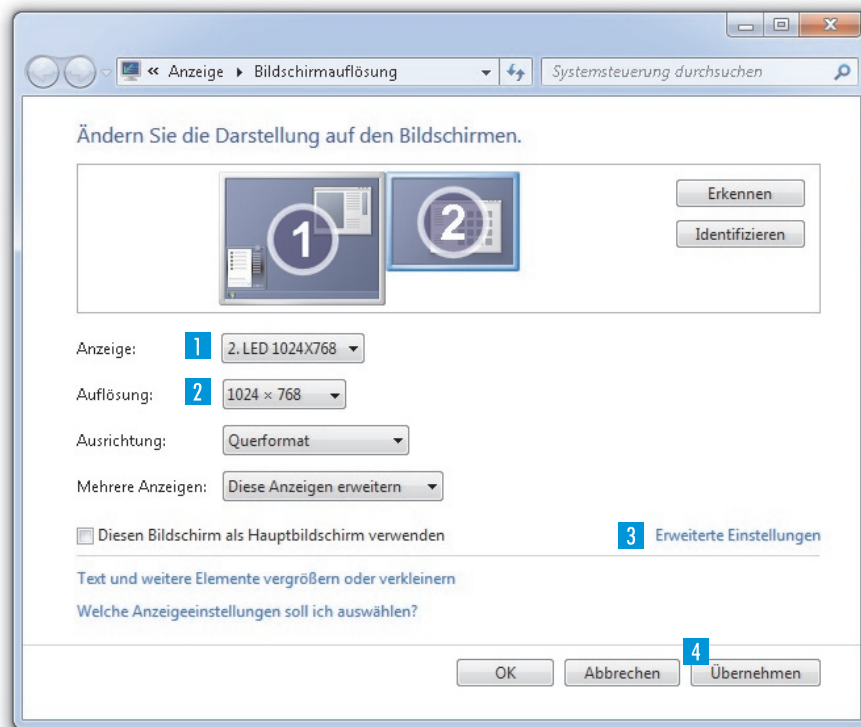
KONFIGURATION DER GRAFIKKARTE

Es ist notwendig den DVI-Ausgang der Grafikkarte für die Ausgabe des Videosignals an die Senderkarte zu aktivieren.

Windows 7

Zum Aufrufen des Einstellungsmenüs unter Windows 7 klicken Sie mit der rechten Maustaste auf den Desktop und wählen **[Bildschirmauflösung]** aus dem Dropdown-Menü.

Ihr Computermonitor und die Senderkarte werden als großflächige Monitorsymbole und im darunterliegenden Dropdown-Menü mit ihren Herstellernamen angezeigt. Die Senderkarte wird unter dem Namen **[LED 1024X768]** aufgelistet.



1 Belassen Sie die Vorgabewerte für Ihren Computer und wählen die Senderkarte an.

2 Stellen Sie die Bildschirmauflösung für die Senderkarte ein. Sie kann mit einer maximalen Auflösung von 2048 x 1152 Pixel (empfohlen: 1024 x 768 Pixel) betrieben werden. Bei der Konfiguration der Software muss später die verwendete Auflösung angegeben werden.

3 Wechseln Sie in **[Erweiterte Einstellungen]** und stellen Sie dort eine Bildschirmaktualisierungsrate von **[60 Hertz]** ein.

4 Klicken Sie abschließend auf **[Übernehmen]** und **[OK]**.

INSTALLATION DER SOFTWARE



Legen Sie die Installations-DVD in das Laufwerk Ihres Computers ein. Öffnen Sie die DVD und führen Sie auf Installationsdatei [LED Manager 2010.EXE] aus. Folgen Sie nun den Anweisungen des Installationsprogramms.

Um die Steuersoftware zu installieren, müssen Sie ggf. als Administrator oder als Benutzer mit Administratorrechten auf Ihrem Betriebssystem angemeldet sein.

Dateitypen

Das Programm verwendet drei Dateitypen:

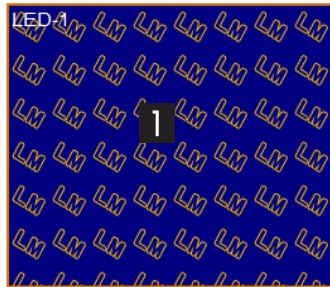
*.sub	Enthält die Konfigurationseinstellungen für die Displays.
*.scn	Enthält die Hardware-Konfigurationseinstellungen und die komplette Show ohne eingebundene Dateien.
*.yep	Enthält die Hardware-Konfigurationseinstellungen und die komplette Show mit allen eingebunden Dateien.

BENUTZEROBERFLÄCHE

Starten Sie das Programm. Die Benutzeroberfläche und das Vorschaufenster werden geöffnet.

1 Vorschaufenster

2 Hauptfenster

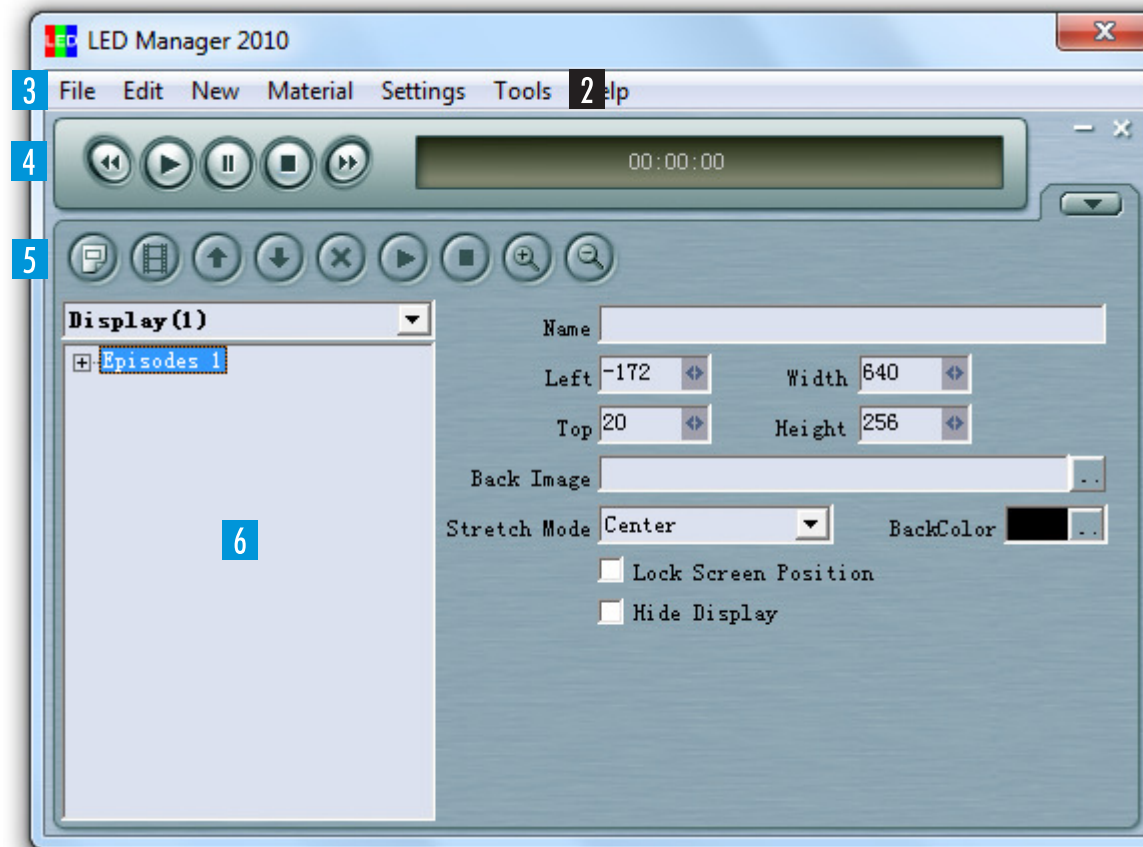


3 Menüleiste

4 Playereinheit

5 Editorwerkzeuge

6 Baumstruktur der Programme



BENUTZEROBERFLÄCHE [MENÜS]

3 Menüleiste

File	
New Project	Ctrl+N
Open Project...	Ctrl+O
Save Project	Ctrl+S
Save Project As...	
Project Full Save...	
Save The Default...	
Exit	Ctrl+Q

[New Project] → Neues Projekt anlegen

[Open Project...] → Öffnet eine *.yep-Projektdatei

[Save Project] → Projekt speichern

[Save Projekt As...] → Projekt speichern unter

[Project Full Save...] → Projekt mit allen eingebundenen Dateien speichern

[Save The Default...] → Projekt als Vorlage festlegen

[Exit] → Beenden

Edit	
Copy	
Paste	
Copy All Fragments To	▶
Move Up	Ctrl+U
Move Down	Ctrl+D
Delete	Shift+Del
Edit Material	
Play Material	

[Copy] → Episode, Multimedia-Fenster oder Inhalte kopieren

[Paste] → Einfügen

[Move Up/Down] → Position hoch/runter

[Delete] → Löschen

[Edit Material] → Element editieren

[Play Material] → Aktuelles Element abspielen

BENUTZEROBERFLÄCHE [MENÜS]

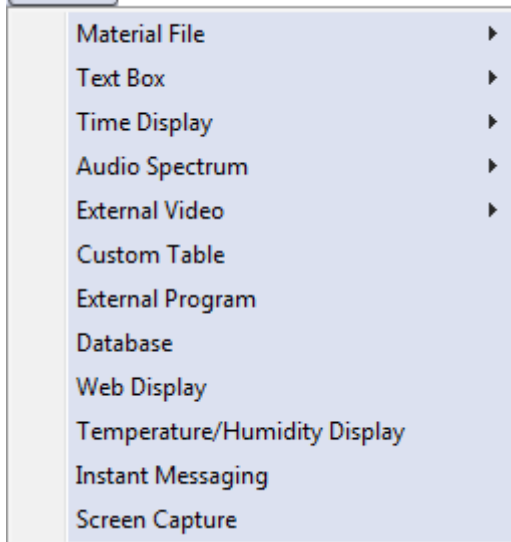
New



[**Episodes**] → Neue Episode erstellen

[**Multimedia Window**] → Neues Multimedia-Fenster erstellen

Material



[**Material File**] → Bild-, Video-, Flash-, Word-, Excel-Dateien laden

[**Text Box**] → Texteditor öffnen → 1 Textzeile/mehrere Textzeilen

[**Time Display**] → Zeitanzeige → Analog/Digital

[**Audio Spectrum**] → Audio Visualisierung als Animation/Frequenzspektrum

[**External Video**] → Externe Videoquelle laden

[**Custom Table**] → Tabelleneditor öffnen

[**External Program**] → Externes Programm laden

[**Database**] → Datenbank auswählen/öffnen

[**Web Display**] → Webseiten öffnen

[**Temperature/Humidity Display**] → Temperatur- und Luftfeuchtigkeitsanzeige

[**Instant Messaging**] → Sofortnachricht auf Displays erstellen

[**Screen Capture**] → Video vom Computermonitor erfassen

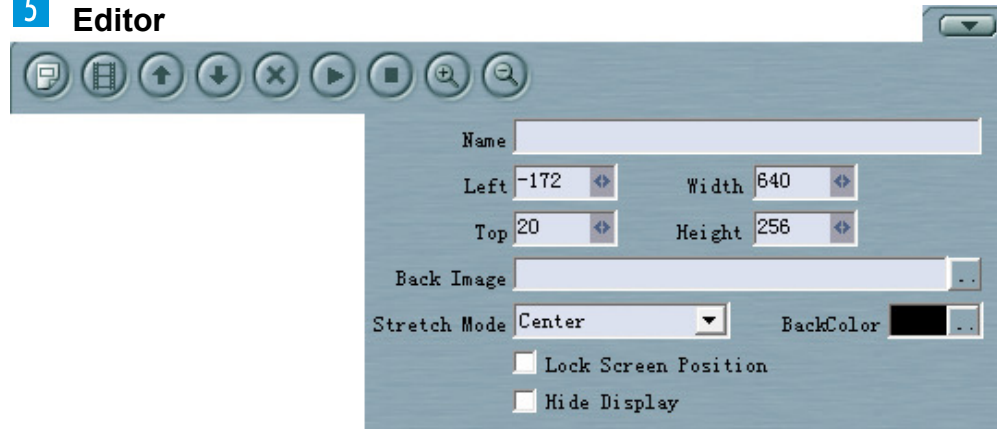
BENUTZEROBERFLÄCHE [MENÜS]

Settings	
Brightness/Contrast/Color Temperature(B)	[Brightness/Contrast/Color Temperature] → Helligkeit-/Kontrast-/Farbtemperatureinstellung
Screen Location Settings(P)	[Screen Location Settings] → Display Positionseinstellung
Freeze Screen(L)	[Freeze Screen] → Verriegeln Sie die den aktuell abgespielten Inhalt der LED-Displays
Close Screen(H)	[Close Screen] → Wird verwendet, um leere Displays anzuzeigen
Time Repertoire(T)	[Time Repertoire] → Zeit Verzeichnis
Brightness Control Repertoire(A)	[Brightness Control Repertoire] → wird in dieser Version nicht unterstützt
Environment Monitoring	[Environment Monitoring] → Einstellung der Kontrollanzeige aller Panels
Device Status	[Device Status] → Gerätestatus
Software Settings...	[Software Settings...] → Softwareeinstellungen aufrufen
Hardware Settings...	[Hardware Settings...] → Hardwareeinstellungen aufrufen
Audio Input Select ▶	[Audio Input Select] → Audioquelle wählen
Video Input Settings ▶	[Video Input Settings] → Videoquelle wählen
New Display	[New Display] → Neues Display anlegen
Display Settings	[Display Settings] → Displayeinstellungen aufrufen
Delete Display	[Delete Display] → Display löschen
Language ▶	[Language] → Sprache wählen

Tools	
Screen Test	[Screen Test] → Testbilder aufrufen
View Tools ▶	[View Pixel Colors] → Pixelfarben anzeigen
Screen Correction	[View Pixel Location] → Pixelposition anzeigen
Remote Monitoring	[Screen Correction] → Wird in dieser Version nicht unterstützt
	[Remote Monitoring] → Funktion zur Steuerung der Panels über ein Netzwerk

BENUTZEROBERFLÄCHE [MENÜS]

5 Editor



- [Name]** → Displaybezeichnung anzeigen/ändern
- [Left]** → Startposition des Vorschaufensters (von Links)
- [Top]** → Startposition des Vorschaufensters (von Oben)
- [Width]** → Breite des Vorschaufensters
- [Height]** → Höhe des Vorschaufensters
- [Back Image]** → Hintergrundbild auswählen/hinzufügen
- [Stretch Mode]** → Anzeigeformat vom Hintergrundbild
- [Back Color]** → Hintergrundfarbe auswählen
- [Lock Screen Position]** → Display Position verankern
- [Hide Display]** → Display Anzeige verbergen



Erstelle neue Episode/Multimedia Fenster



Lade Inhalt



Reihenfolge der ausgewählten Episode nach oben bewegen



Reihenfolge der ausgewählten Episode nach unten bewegen



Lösche Episode/Multimedia-Fenster



Episoden starten



Episoden stoppen



Vergrößern



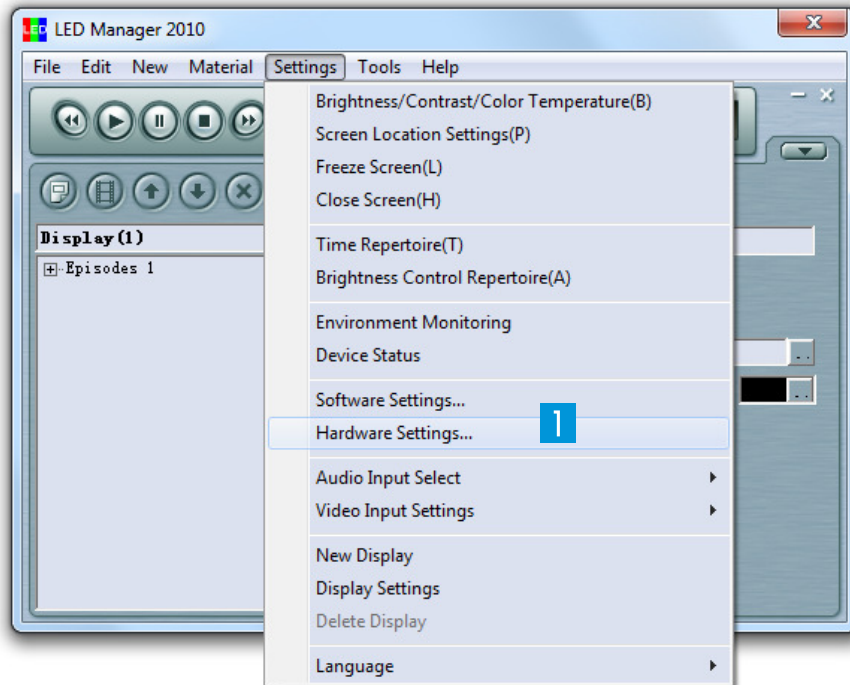
Verkleinern



Editor minimieren/maximieren

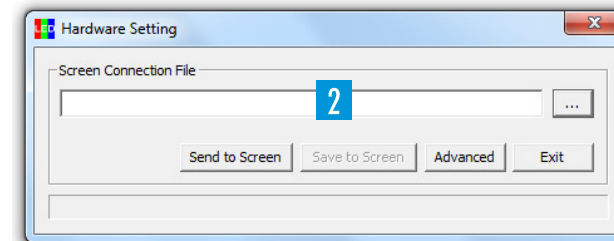
KONFIGURATION [HARDWARE-PARAMETER]

> Die Steuersoftware muss für den Betrieb mit den LED-Videodisplays und den Steuerkomponenten konfiguriert werden.

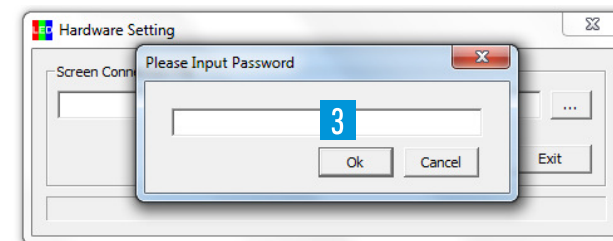


1 Rufen Sie den Menüpunkt **[Settings]** → **[Hardware Settings]** auf, um mit der Konfiguration zu beginnen.

2 Tippen Sie auf der Tastatur das erste Passwort **[terbly]** ein. Beachten Sie die richtige Schreibweise. Es gibt dazu kein Feld und es erscheint keine Anzeige auf dem Bildschirm.

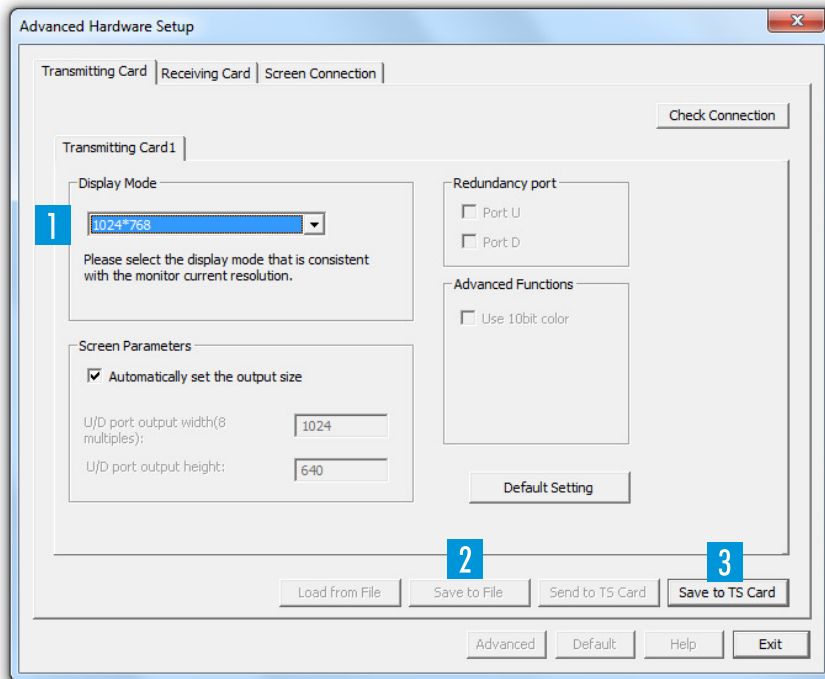


3 Ein Dialogfenster zur zweiten Passworteingabe erscheint. Das Passwort lautet Geben Sie das Passwort ein und klicken Sie auf **[Ok]**.



KONFIGURATION [SENDERKARTE]

> Nach Eingabe der Passwörter erscheint das Hardware-Konfigurationsmenü.



1 Stellen Sie in der Registerkarte [Transmitting Card] die Bildschirmauflösung auf den Wert, den Sie zuvor bei der Grafikkarte definiert haben.

2 Diese Einstellung können Sie auf dem Computer speichern, indem Sie auf [Save to File] klicken.

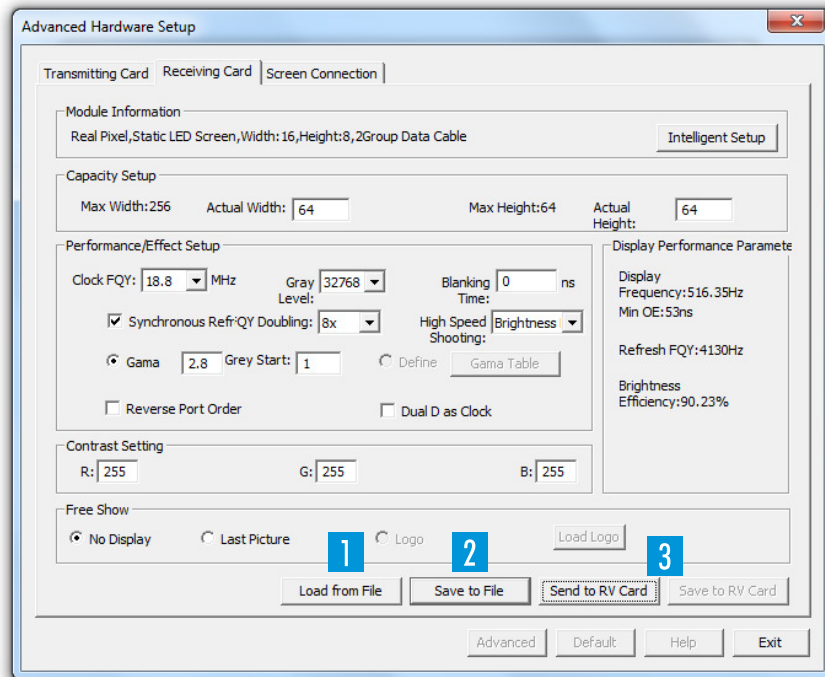
Haben Sie bereits eine Konfiguration abgespeichert, können Sie diese über [Load from File] wieder aufrufen.

3 Übertragen Sie Ihre Einstellungen auf die LED-Videodisplays mit einem Klick auf [Send to TS Card].

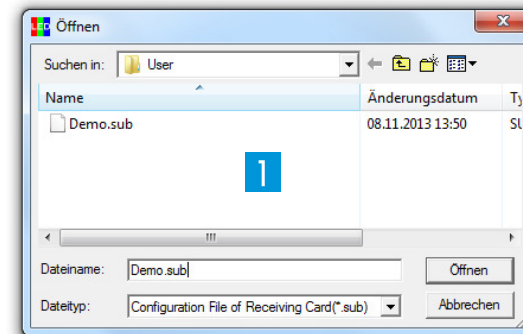
Dieser Befehl ist nur temporär. Um Ihre Einstellungen dauerhaft zu speichern, klicken Sie zusätzlich auf [Save to TS Card].

KONFIGURATION [EMPFÄNGERKARTE]

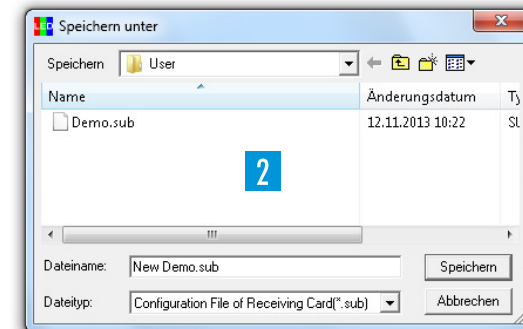
> Wechseln Sie zur Registerkarte [Receiving Card], um die Empfängerkarte zu konfigurieren.



1 Für die erleichterte Konfiguration finden Sie auf der Installations-DVD die Konfigurationsdatei [**Demo.sub**]. Speichern Sie diese Datei auf Ihren Computer. Klicken Sie auf das Feld [**Load from File**] und laden die Konfigurationsdatei.



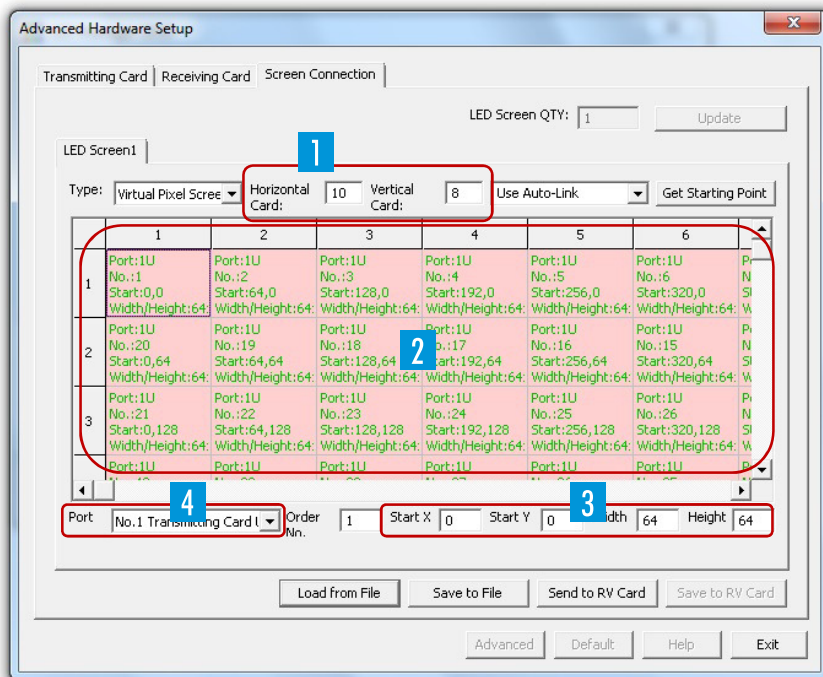
2 Nachdem die Konfiguration durchgeführt wurde, speichern Sie nun die Einstellungen mit einem Klick auf [**Save to File**]. Achten Sie darauf nicht die ursprüngliche Konfigurationsdatei zu überschreiben, sondern vergeben Sie einen neuen Dateinamen.



3 Übertragen Sie Ihre Einstellung auf die Empfängerkarte mit einem Klick auf [**Send to RV Card**]. Um Ihre Einstellungen dauerhaft auf die Empfängerkarte zu speichern, klicken Sie zusätzlich auf [**Save to RV Card**].

KONFIGURATION [DATENVERBINDUNG]

> **Wechseln Sie zur Registerkarte [Screen Connection], um die Datenverbindung zu den Displays zu konfigurieren.**
Mit der Software lässt sich eine Videowand (bestehend aus mehreren Displays) steuern.



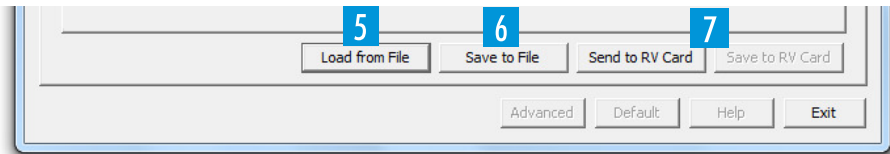
1 Tragen Sie entsprechend Ihrer Verkabelung die Anzahl der horizontalen und vertikalen Displays in den Feldern **[Horizontal Card]** und **[Vertical Card]** ein; hier beispielweise 10 Displays im Feld **[Horizontal Card]** und 8 Displays im Feld **[Vertical Card]**.

2 Legen Sie durch Anklicken der Felder den Startpunkt und die Reihenfolge der Displays entsprechend Ihrer Verkabelung fest. Klicken Sie zuerst auf das Feld, an dem das Steuersignal eingespeist wird; hier beispielweise oben links.

3 Geben Sie für das erste Display die Größe in Pixel und die Startposition an. Tragen Sie im Feld **[Width]** die Breite und im Feld **[Height]** die Höhe ein; hier beispielsweise **[64 x 64]** Pixel für das PVS-Modell. Tragen Sie in den Feldern **[Start X]** und **[Start Y]** die Startposition ein. Die Software legt die Werte für die nachfolgenden Displays automatisch fest.

4 Wählen Sie unter **[Port]** den verwendeten Ausgang an der Senderkarte: linke Buchse = **[U]**, rechte Buchse = **[D]**.

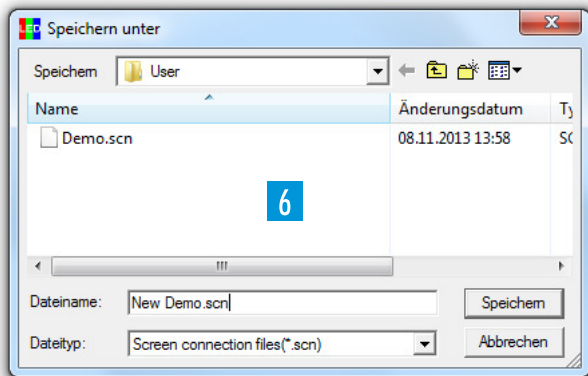
KONFIGURATION [DATENVERBINDUNG]



5 Zum Aufrufen einer bereits erstellten Konfiguration klicken Sie auf das Feld **[Load from File]** und laden die Datei.

6 Ist die Konfiguration durchgeführt, speichern Sie die Einstellungen mit einem Klick auf **[Save to File]**.

Haben Sie eine bestehende Konfiguration geladen und diese geändert, denken Sie daran, dass zum Behalten der ursprünglichen Konfigurationsdatei ein neuer Dateiname vergeben werden muss.



7 Übertragen Sie abschließend Ihre Einstellungen auf die Displays mit einem Klick auf **[Send to RV Card]**.

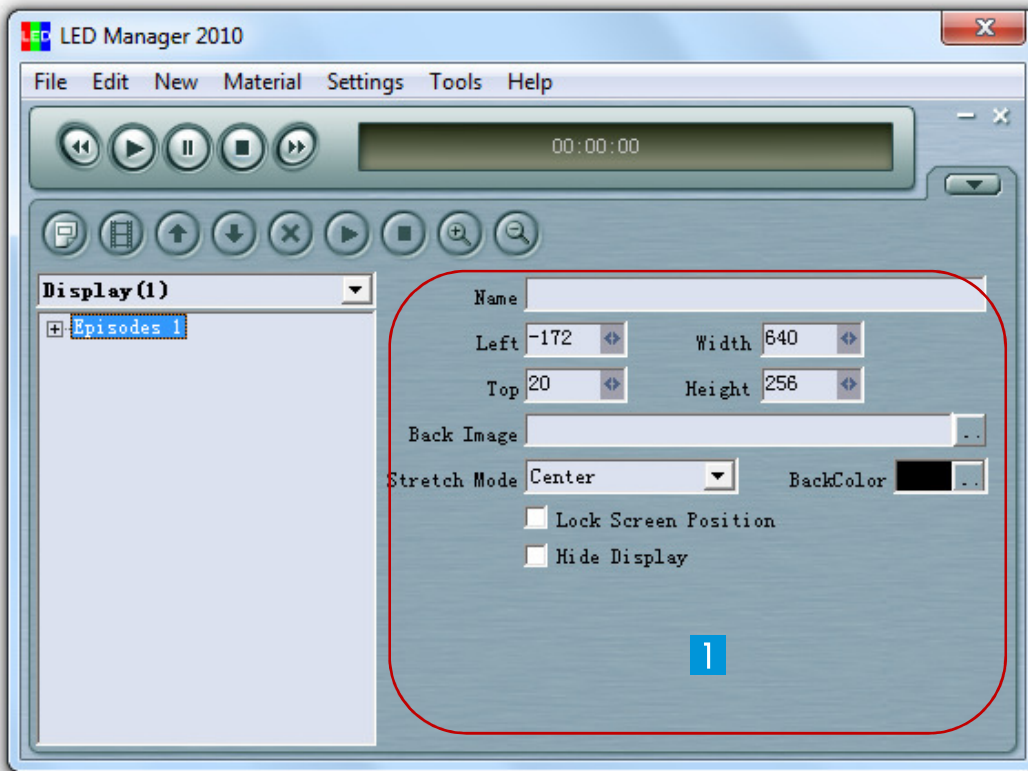
Um Ihre Einstellungen dauerhaft auf die Displays zu speichern, klicken Sie zusätzlich auf **[Save to RV Card]**.

Die Konfiguration ist damit abgeschlossen und Sie können das Fenster schließen.

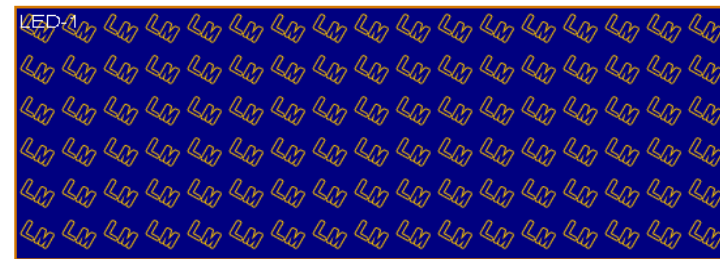
ERSTE SCHRITTE

Multimedia-Inhalte

LED Manager 2010 unterteilt eine Show in Episoden, die sich aus einzelnen Multimedia-Fenstern zusammensetzen. Die Größe und Position der Fenster ist innerhalb des Vorschaufensters frei wählbar. Jedem Fenster lassen sich beliebig Multimedia-Inhalte wie Videos, Grafiken, Texte, Tabellen, Audiodateien und Webseiten zuweisen. Je nach Inhalt können verschiedene Parameter wie Hintergrund, Position, Text, Abspieldauer und Effekte angepasst werden. LED Manager 2010 verfügt über eine Reihe von programmeigenen Editoren für das Erstellen von Inhalten.



Hauptfenster



Vorschaufenster

1 Tragen Sie auf der rechten Seite die Startposition für das Vorschaufenster in den Feldern **[Left]** und **[Top]** ein. Geben Sie die Breite im Feld **[Width]** und die Höhe im Feld **[Height]** an.


→ Sie können diese Aktion auch mit der Maus ausführen, indem Sie unten rechts den Rahmen des Vorschaufensters größer und kleiner bzw. in die gewünschte Richtung ziehen.

→ Bei Bedarf können Sie einen Namen und ein Hintergrundbild festlegen.

→ Wenn Sie ein Häkchen vor **[Lock Screen Position]** setzen, wird das Vorschaufenster gesperrt und kann nicht mehr mit der Maus verschoben werden.


ERSTE SCHRITTE [INHALTE LADEN]



2 Klicken Sie auf  und legen Sie für Episode 1 ein erstes Multimedia-Fenster an.

→ Tragen Sie auf der rechten Bildschirmseite die Parameter des Fensters ein (u. a. Namen, Startposition, Größe und Wiedergabeoptionen).



3 Klicken Sie auf,  um Inhalte zu laden. Einige Beispieldateien finden Sie auf der Installations-DVD.

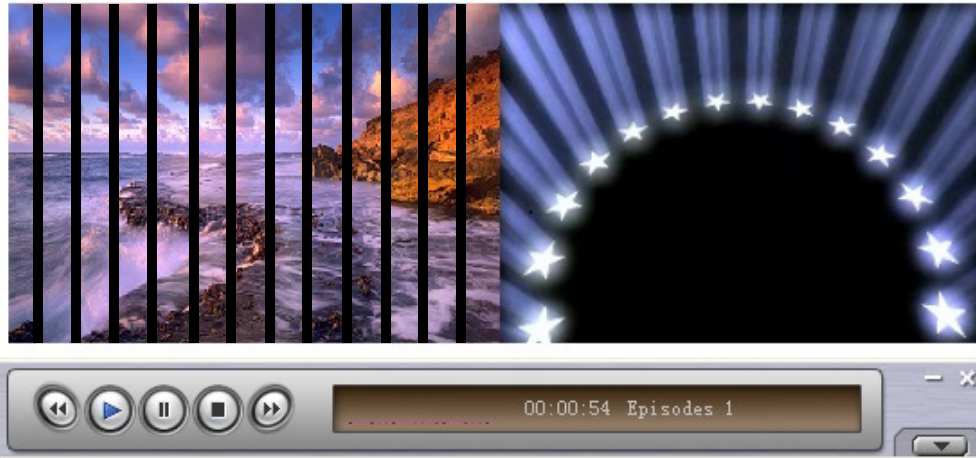
→ Um spezielle Videoformate einzubinden, muss der entsprechende Codec auf Ihrem Computer vorhanden sein. Auf der Installations-DVD befindet sich die Anwendung Final Codecs, die die gängigsten Codecs enthält.

→ Um MS-Office-Dateien einzubinden, müssen die entsprechenden Anwendungen auf Ihrem Computer installiert sein.

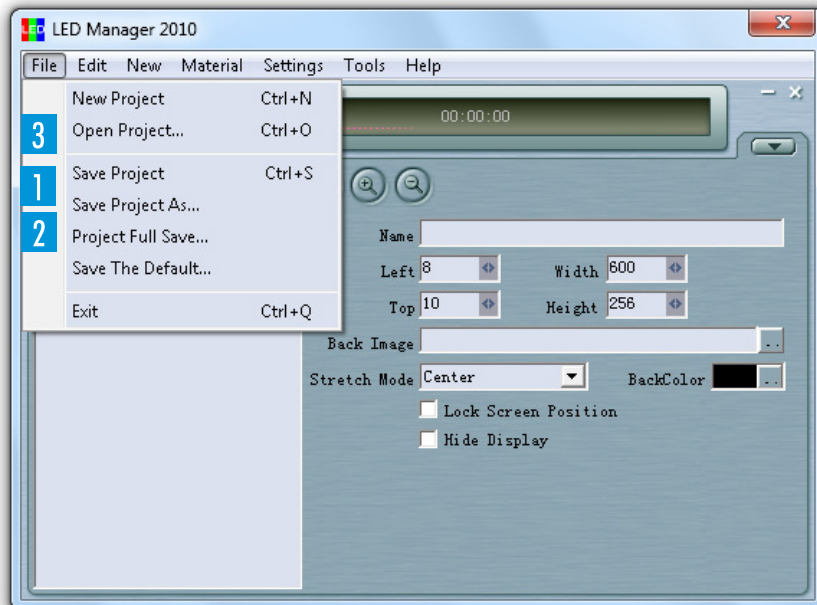


> Auf die gleiche Weise können Sie weitere Multimedia-Fenster und Episoden für Ihre Show erstellen. Sind mehrere Episoden vorhanden, werden sie nacheinander abgespielt.

ERSTE SCHRITTE [SHOW ABSPIELEN]



- 1 Klicken Sie auf das Symbol [▶] in der Werkzeugleiste der Playereinheit.
→ Die Editierwerkzeuge werden geschlossen und Sie sehen eine verkleinerte Darstellung des Programms.
- 2 Mit [◀◀] und [▶▶] können Sie zwischen Episoden umschalten.
- 3 Für Pause klicken Sie auf [⏸], zum Stoppen der Show auf [■].



- 1 Rufen Sie den Menüpunkt [File] → [Save Project As..] auf, um Ihre Show im *.yep-Format zu speichern.
- 2 Alternativ können Sie mit dem Befehl [File] → [Project Full Save] das Projekt mit allen eingebundenen Dateien speichern.
- 3 Mit dem Befehl [File] → [Open Project...] können Sie die Show später wieder laden.
- > Shows können bei Programmstart auch automatisch geladen und gestartet werden. Sie können das festlegen unter: [Settings] → [Software Settings].



INTRODUCTION

The PC program LED Manager 2010 was designed as graphical user interface for use with the FUTURELIGHT PVS and SVS LED video displays. It allows for configuration, setting of control functions and design of light shows. The program support all popular media formats, such as the video formats *.avi, *.swf, *.rm, *.mpeg, *.mpg, the image formats *.jpg, *.gif, *.bmp and the document formats *.txt, *.doc, *.excel, *.rtf.

System Requirements

Operating System

Windows XP, Vista, 7

Minimum system requirements

Celeron 2.4G or better

>1 GB RAM

Graphics card with free DVI or HDMI output >32 MB

DVD drive

Free USB port

Recommended system requirements

Core 2 Duo dual-core processor or better

>1 GB RAM

PCI-E graphics card 64 MB or better

» As drivers and software are constantly being developed, your installation screens and procedures may vary slightly from those described in this user manual.

» This is a quick guide for using the software. You can find extensive information in the program's help section.

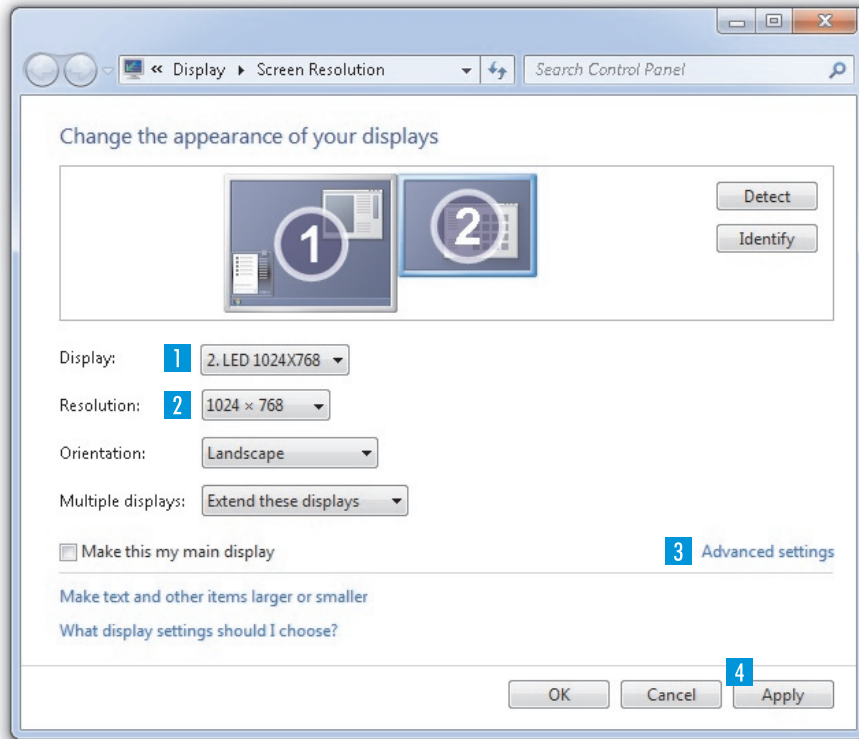
GRAPHICS CARD CONFIGURATION

It is necessary to activate the DVI output of your graphics card for video signal output to the sending card.

Windows 7

To call the setup dialog under Windows 7 make a right click on your desktop and select [**Screen Resolution**] from the drop-down menu.

Your computer monitor and the sending card will be indicated as large monitor symbols. In the drop-down menu below, they are listed with their manufacturer name. The sending card's name is [**LED 1024X768**].



1 Leave the default settings for your computer monitor and select the sending card.

2 Set a screen resolution for the sending card. It may be operated with the highest possible resolution of 2048 x 1152 pixels (recommended: 1024 x 768 pixels). When configuring the software later on, the resolution selected used must be specified.

3 Go to [**Advanced settings**] and set the screen refresh rate to [**60 Hertz**].

4 Click [**Apply**] and [**OK**].

SOFTWARE INSTALLATION



Insert the installation DVD into your computer's drive. Open the DVD and execute the installation file [LED Manager 2010.EXE]. Follow the instructions of the installation program.

In order to install the control software you must log on to your computer as administrator or user with administrator rights.

File Types

The program uses three different types of files which are listed below.

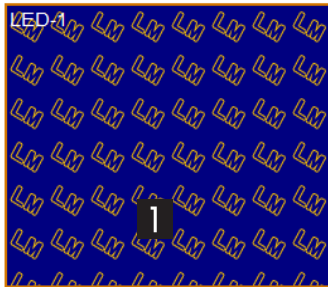
*.sub	Contains the layout for the displays
*.scn	Contains the hardware configuration parameters and the light show without embedded files
*.yep	Export file for the media player. Contains the hardware configuration parameters and the complete light show with all materials embedded

USER INTERFACE

Start the program. The user interface and the preview window will be displayed.

1 Preview window

2 Main window

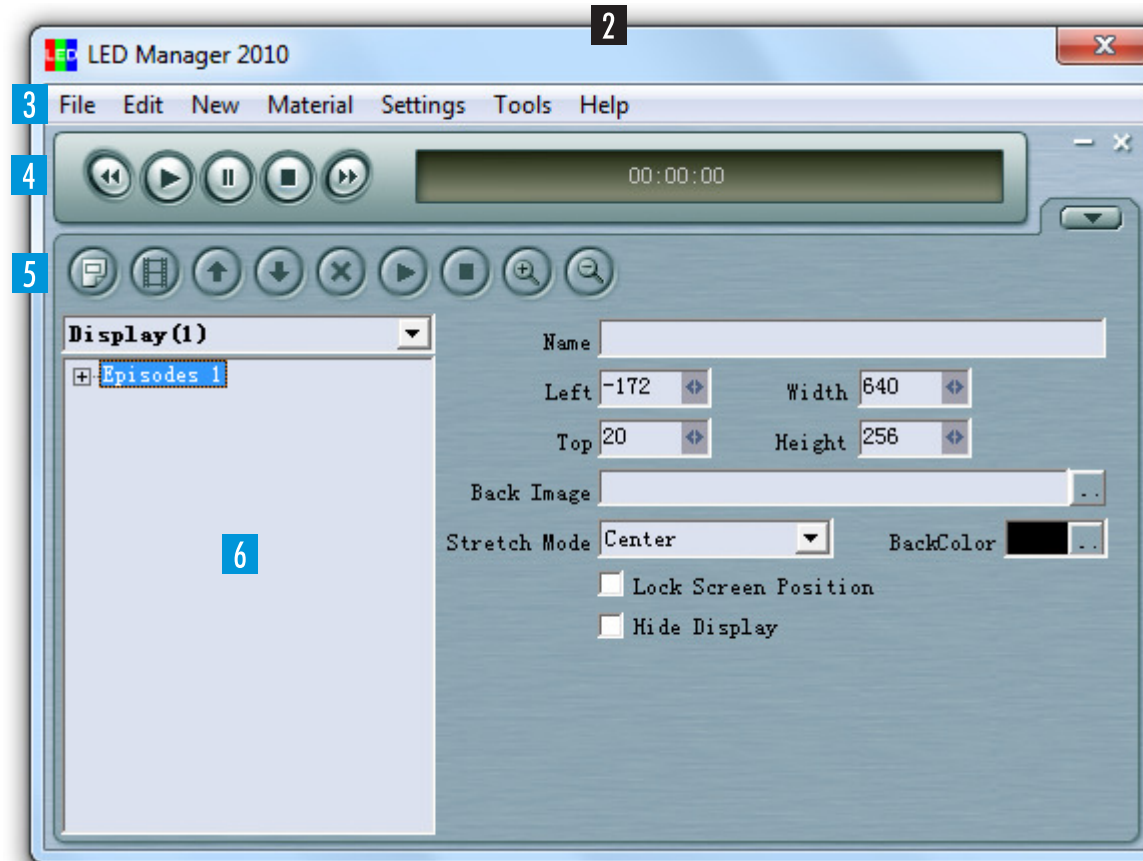


3 Menu bar

4 Player unit

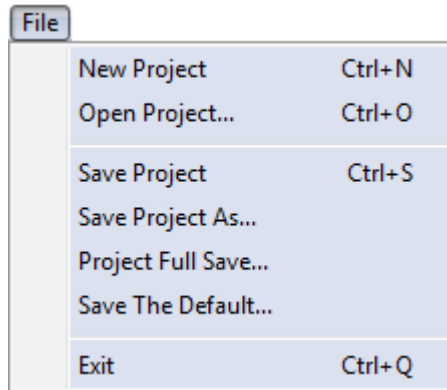
5 Editor tools

6 Program tree structure



USER INTERFACE [MENUS]

3 Menu bar



[New Project] → Create a new project file

[Open Project...] → Open a .yep project file

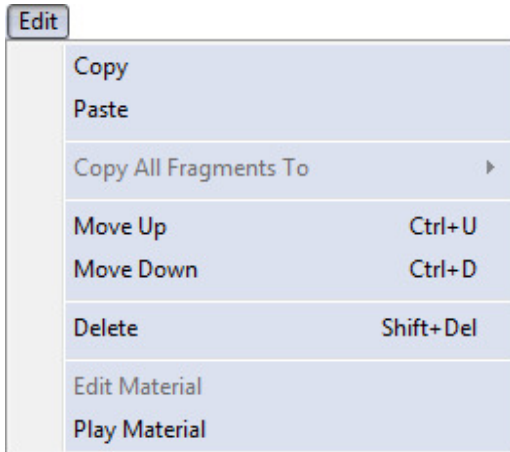
[Save Project] → Save the current project file

[Save Project As...] → Save the current project file under a different name

[Project Full Save...] → Save the current project with all materials embedded

[Save The Default...] → Make current project file a default template

[Exit] → Exit LED Manager 2010



[Copy] → Copy episodes, multimedia windows or other materials

[Paste] → Paste materials

[Move Up/Down] → Position up/down

[Delete] → Delete materials

[Edit Material] → Edit materials

[Play Material] → Play current material

USER INTERFACE [MENUS]

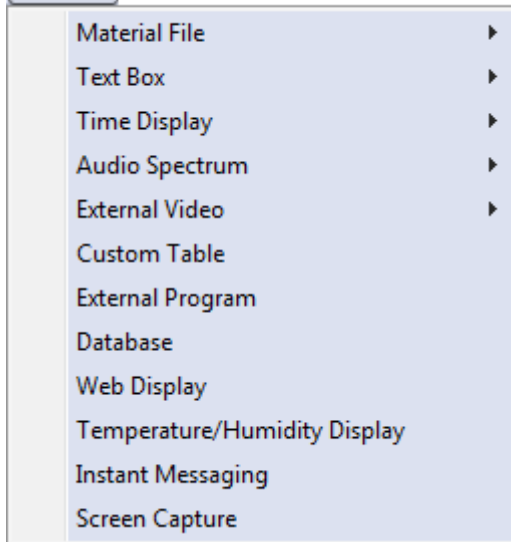
New



[Episodes] → Create new episode

[Multimedia Window] → Create a new multimedia window

Material



[Material File] → Load image, video, flash, word and excel files

[Text Box] → Open text editor → Single/Multiple lines text

[Time Display] → Time Display → Clock/Timer

[Audio Spectrum] → Select audio visualizing → Visual music plugin/Music spectrum

[External Video] → Load external video source

[Custom Table] → Open table editor

[External Program] → Load external program

[Database] → Select/Open database

[Web Display] → Open web sites

[Temperature/Humidity Display] →

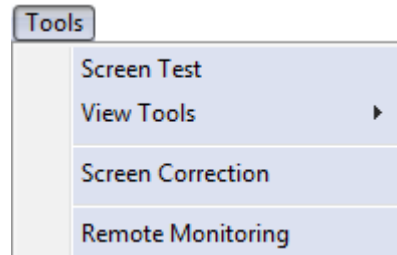
[Instant Messaging] → Load instant messaging

[Screen Capture] → Capture live video from the computer monitor

USER INTERFACE [MENUS]



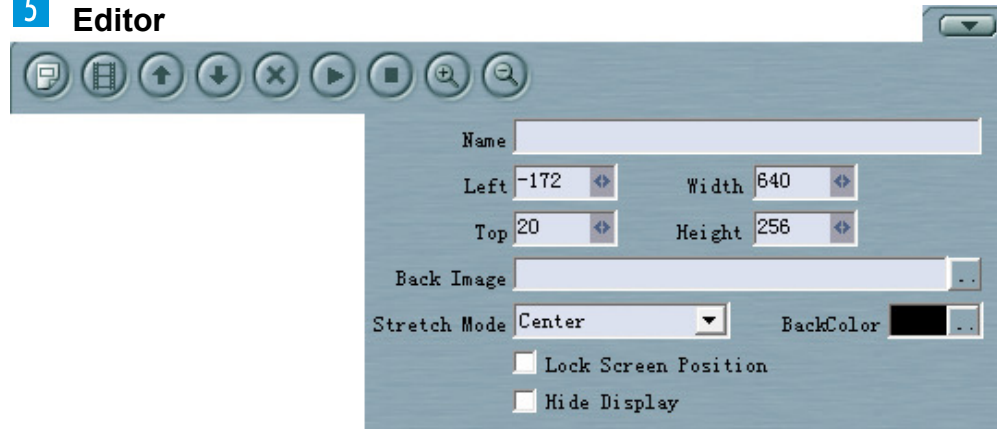
- [Brightness/Contrast/Color Temperature]** → Setting brightness/contrast/color temperature
- [Screen Location Setting]** → Use to set the LED screen location
- [Freeze Screen]** → Lock the currently playing content of the LED displays
- [Close Screen]** → Use to display the blank screen
- [Time Repertoire]** → Use to set the time repertoires
- [Brightness Control Repertoire]** → Not supported in this version
- [Environment Monitoring]** → Used to monitor the external environment of the LED displays
- [Device Status]** → Use to monitor the status of the system.
- [Software Settings...]** → Call basic settings for LED Manager 2010
- [Hardware Settings...]** → Call hardware settings
- [Audio Input Select]** → Select audio input source
- [Video Input Setting]** → Use to set video input source
- [New display]** → Create a new display
- [Display Settings]** → Call display settings
- [Delete display]** → Delete display
- [Language]** → Select a language



- [Screen Test]** → Used to test the display screen effect
- [View Pixel Colors]** → Show pixel colors
- [View Pixel Location]** → Show pixel location
- [Screen Correction]** → Not supported in this version
- [Remote Monitoring]** → Used to control the LED displays through a remote network

USER INTERFACE [MENUS]

5 Editor



- [Name]** → Show/modify existing display name
- [Left]** → Start position preview window (left)
- [Top]** → Start position preview window (top)
- [Width]** → Modify the width of the preview window
- [Height]** → Modify the height of the preview window
- [Back Image]** → Select/add background image
- [Stretch Mode]** → Display format of background image
- [Back Color]** → Select background color
- [Lock Screen Position]** → Lock display position
- [Hide Display]** → Hide display screen



Create new episode/multimedia window



Load content



Change the position of episodes (up)



Change the position of episodes (down)



Delete episode/multimedia window



Start episodes



Stop episodes



Zoom in



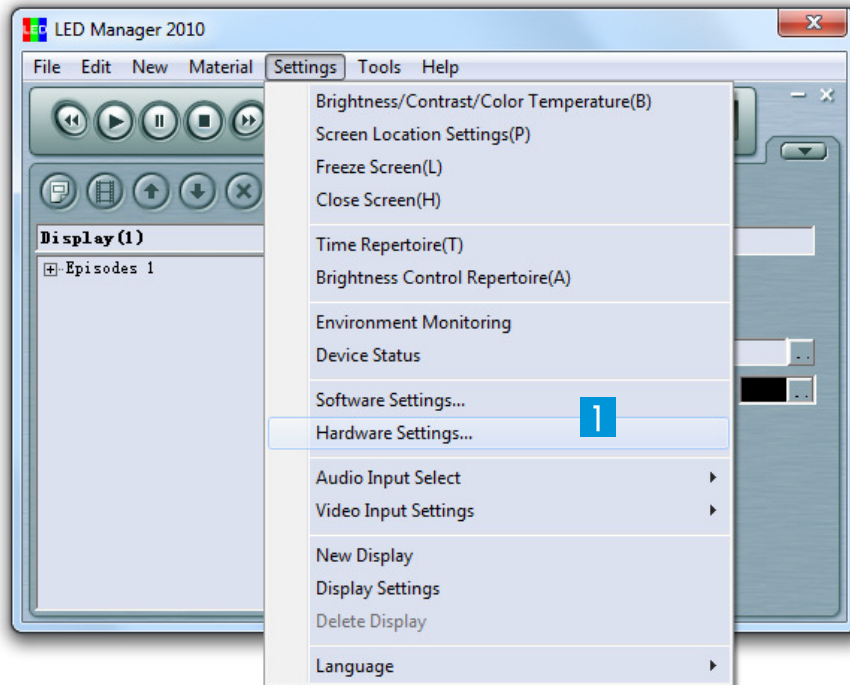
Zoom out



Minimize/maximize editor

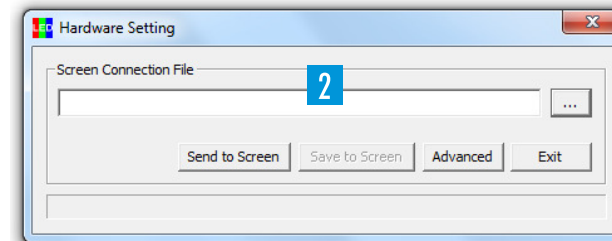
CONFIGURATION [HARDWARE PARAMETERS]

> The control software must be configured for use with the displays and the control components.

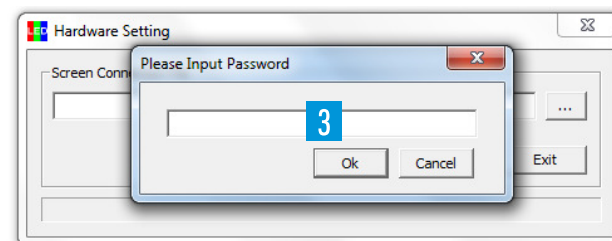


1 Call menu item [Settings] → [Hardware Settings] to start with the configuration.

2 Type the hidden password [terbly] on the keyboard. Observe the correct spelling. Notice: There is no field or indication on the screen.

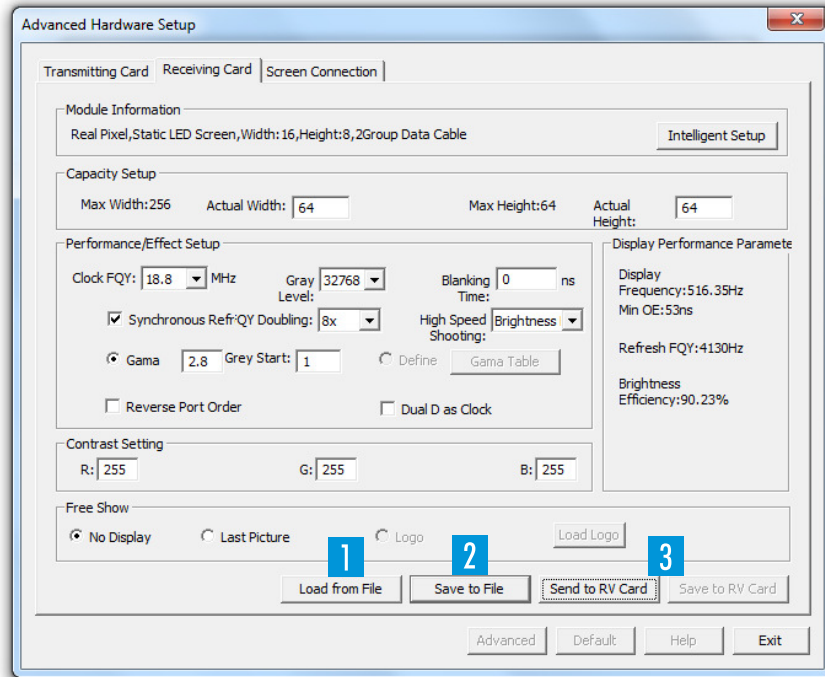


3 The dialog window for the second password entry is displayed. The password Click [Ok].

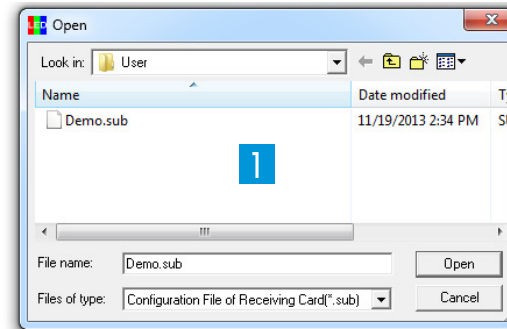


CONFIGURATION [RECEIVING CARD]

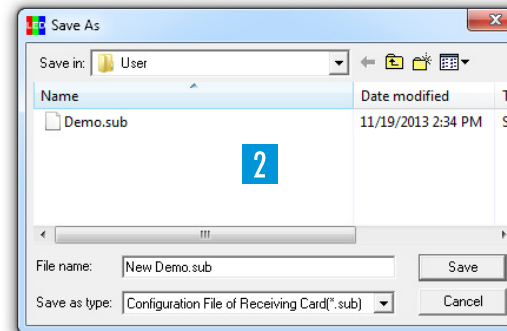
> Select the [Receiving Card] tab to configure the receiving card inside the displays.



1 To facilitate the configuration, you can find a *.sub preset file [Demo.sub] on the installation DVD. Store this file on your computer. Click [Load from File] and select the preset file.



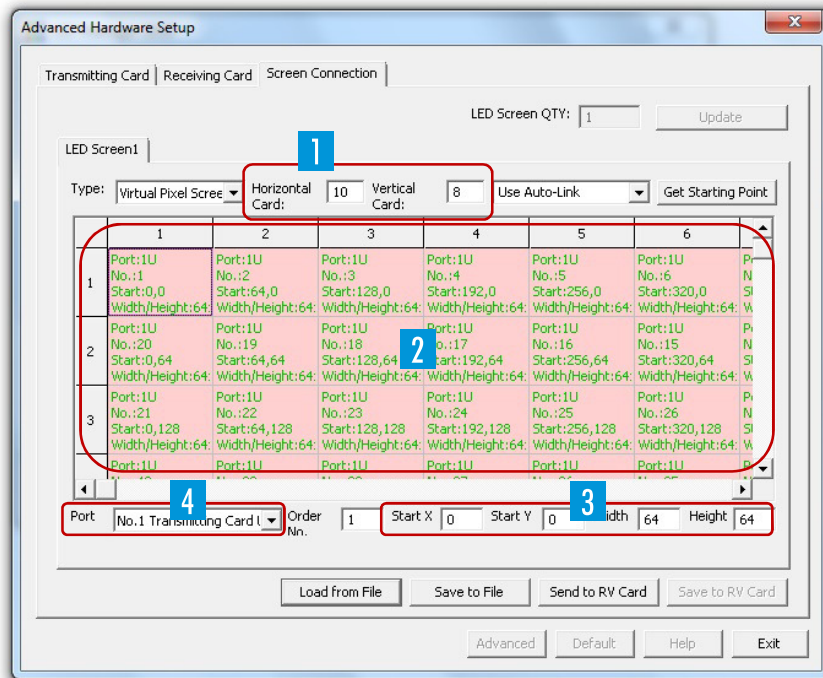
2 After the configuration is complete, store your settings by clicking [Save to file]. Make sure you do not overwrite the original *.sub preset file. Save the settings under a different file name.



3 Transfer your settings to the panels by clicking [Send to RV Card]. Store your settings permanently on the displays click [Save to RV Card].

CONFIGURATION [DATA CONNECTION]

> Select the [Screen Connection] tab to configure the data link to the displays.
The control software allows controlling one video wall (consisting of several displays).



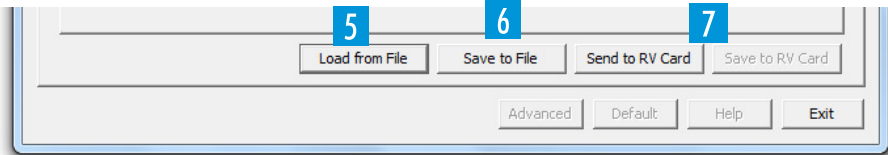
1 Based on your cabling, enter the number of horizontal and vertical displays in fields [Horizontal Card] and [Vertical Card]; e.g. 10 displays in field [Horizontal Card] and 8 displays in [Vertical Card].

2 Based on your cabling, click the fields to specify the starting point and order of the displays. Click the field representing the start display in the data path first; e.g. top left.

3 Specify the size in pixels and the start position for the first display in the fields [Width] and [Height] (e.g. [64 x 64] pixels for the PVS model) and [Start X] and [Start Y]. The software automatically calculates the values for all subsequent displays.

4 Click [Port] and select the output used at the sending card: left jack = [U], right jack = [D].

CONFIGURATION [DATA CONNECTION]



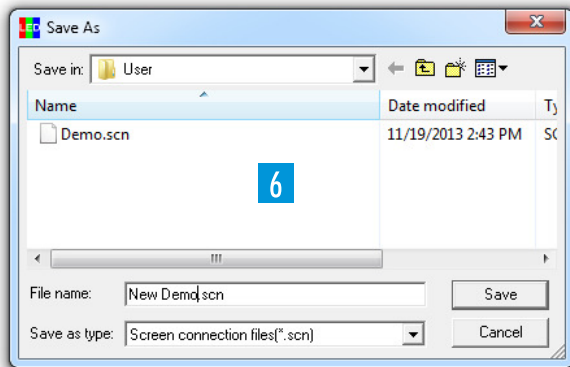
5 Click [**Load from Files**] to select a previously stored file.

6 After completing your settings, store them by clicking [**Send to RV Card**].

If you have loaded a previously stored setting and would like to keep it, make sure to save your new settings under a different file name.

7 Transfer your settings to the panels by clicking [**Send to RV Card**].
To store your settings permanently on the displays click [**Save to RV Card**].

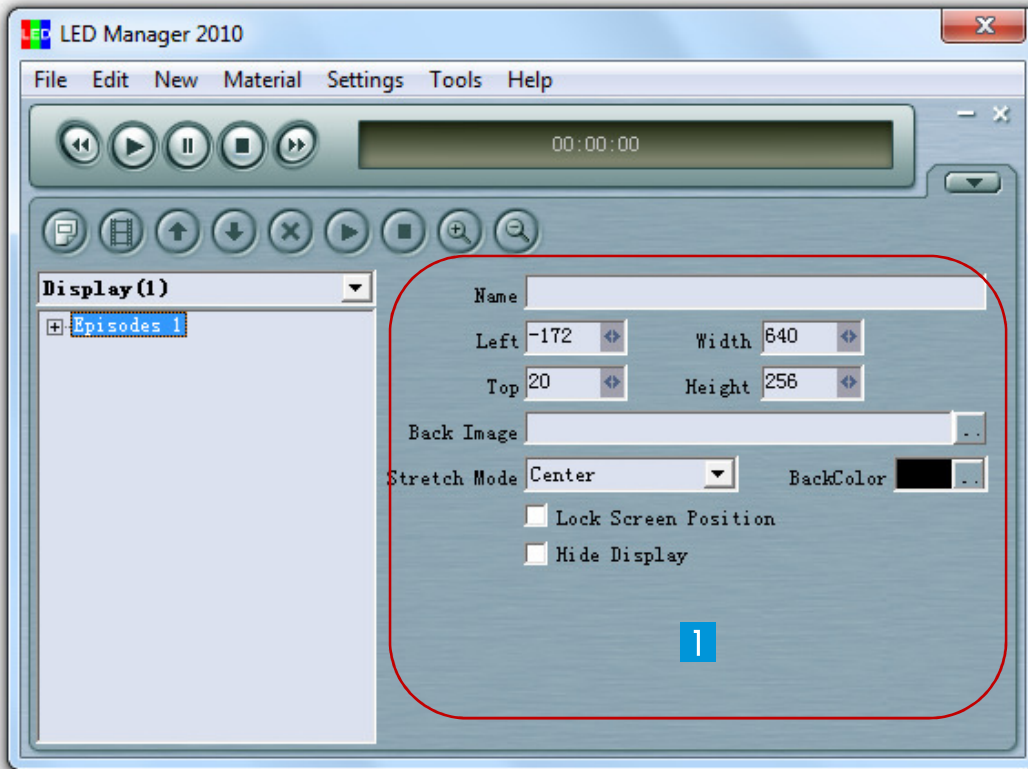
The configuration is now complete and you can close the window.



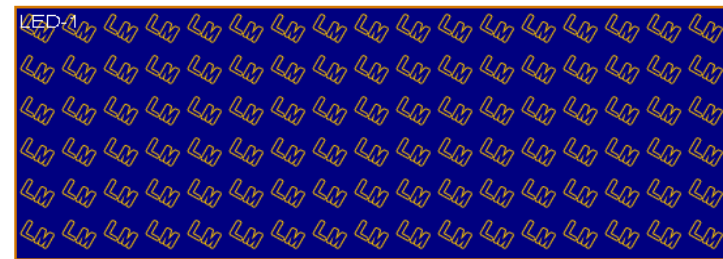
FIRST STEPS

Multimedia Content

LED Manager 2010 divides a show into episodes which consist of individual multimedia windows. The size and position of the windows is freely adjustable within the preview window. You can assign multimedia content to each window as desired, e.g. videos, graphics, texts, tables, audio files and websites. Depending on the file format, different parameters such as background, position, text, play time and effects are adjustable. LED Manager 2010 offers a range of native editors for creating contents.



Main window



Preview window

1 Enter the start position for the preview window in fields [Left] and [Top]. Then enter width and height in the corresponding fields.


→ You can also use the mouse for this task by dragging the lower right corner of the window's frame to make it bigger or smaller or to move it to the desired direction.

→ If needed, you can adjust a name and a background picture.


→ If you check [Lock], the preview window is locked and cannot be dragged with the mouse.

FIRST STEPS [LOADING MATERIAL]



- 2** Click and create a  first multimedia window for Episode 1:
→ Enter the window's parameters on the right (e.g. name, start position, size and playback options).



- 3** Click  to load contents. You can find example files on the installation DVD.

→ To embed special video formats the corresponding codec must be available on your computer. On the installation DVD, you can find the application Final Codecs which provides you with all standard codecs.

→ To embed MS Office files, the corresponding applications must be installed on your computer.



- >** You can create further multimedia windows and episodes for your show in the same way. If several episodes exist, they will be played one after the other.

FIRST STEPS [PLAYING A SHOW]

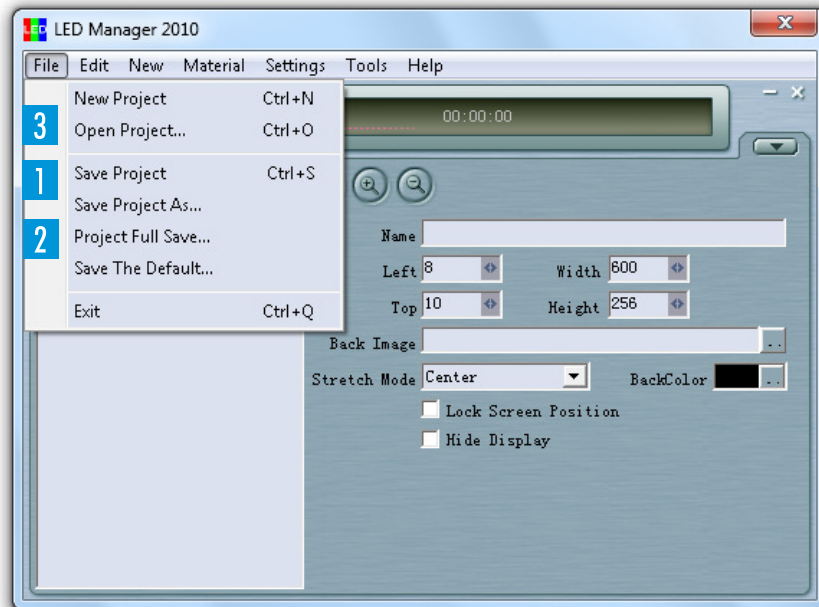


1 Click [▶] to play your show.

→ The editor tools will be closed and a smaller version of the program is displayed.

2 Click [◀] or [▶] to switch between episodes.

3 Click [⏸] or pause. Press [■] to stop the show.



1 Call menu item [File] → [Save Project As...] to save your show as *.yep file.,

2 Alternatively, you can save the project with all embedded files with the command [File] → [Project Full Save].

3 Use the command [File] → [Open Project...] to load your project again.

> You can also have the show loaded automatically at each program start. Go to: [Settings] → [Software Settings].

© FUTURELIGHT 2014

Änderungen ohne vorherige Ankündigung und Irrtum vorbehalten.
Subject to change without prior notice.

00082620.DOCX
Version 1.0