



**BEDIENUNGSANLEITUNG
USER MANUAL**

**SOUND LINK
ANALYSIS SOFTWARE**



Inhaltsverzeichnis/ Table of contents

Deutsch

1. SYSTEMVORRAUSSETZUNGEN.....	3
2. SOFTWARE-INSTALLATION WINDOWS XP	3
3. SOFTWARE-INSTALLATION WINDOWS 7 (32 BIT).....	6
4. ÜBERSICHT BENUTZEROBERFLÄCHE.....	9

English

1. SYSTEM REQUIREMENTS.....	11
2. SOFTWARE INSTALLATION WINDOWS XP.....	11
3. SOFTWARE INSTALLATION WINDOWS 7 (32 BIT).....	14
4. USER INTERFACE	18

Das neueste Update dieser Bedienungsanleitung finden Sie im Internet unter:
You can find the latest update of this user manual in the Internet under:

www.omnitronic.com

BEDIENUNGSANLEITUNG



1. SYSTEMVORRAUSSETZUNGEN

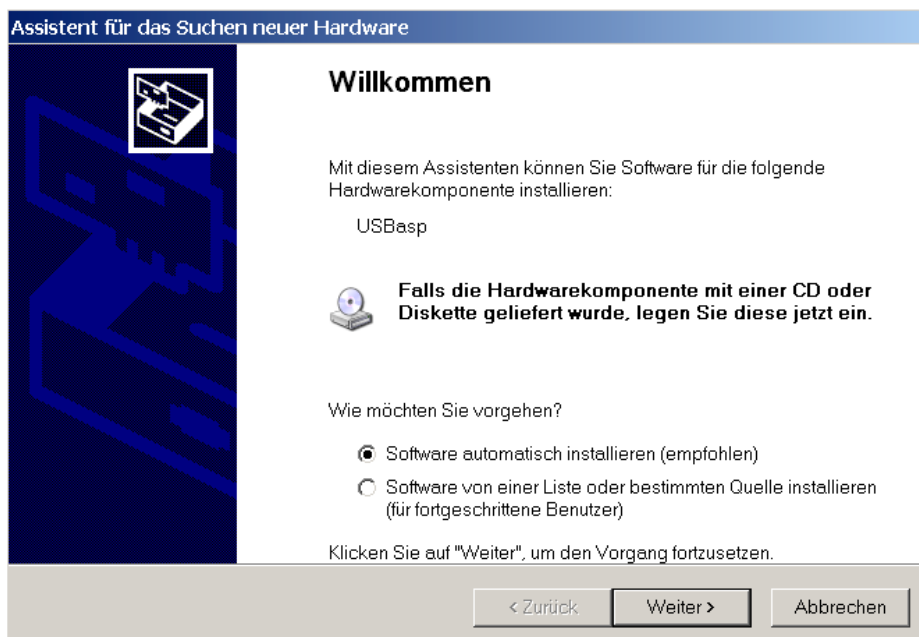
- Windows XP, Vista, Windows 7 (32 Bit)
- USB-Port
- Windows Media Player
- Microsoft Excel

Hinweis

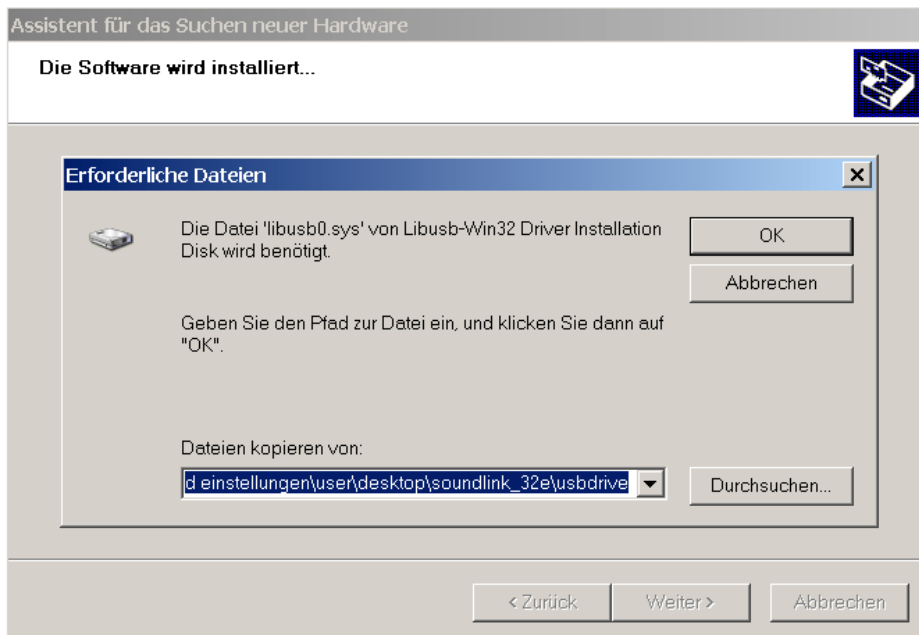
- Da die Treiber und die Software konstant weiterentwickelt werden, können die Installationsanzeigen und -vorgänge leicht von den hier beschriebenen abweichen. Wir empfehlen Ihnen regelmäßig die Seite www.omnitronic.com zu prüfen, um Updates und weitere Neuerungen herunterladen zu können.

2. SOFTWARE-INSTALLATION WINDOWS XP

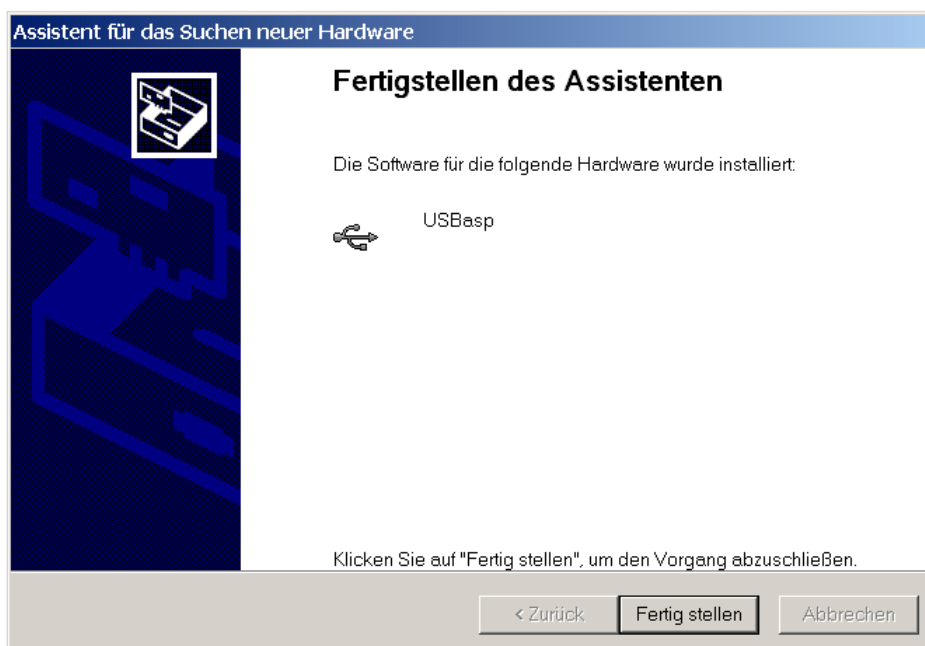
- 1 Kopieren Sie den Inhalt der CD auf Ihren Computer.
- 2 Verbinden Sie den USB-Anschluss des Geräts über das mitgelieferte USB-Verbindungskabel mit Ihrem Computer. Anschließend öffnet sich das Fenster zur Installation des USB-Treibers:



- 3 Installieren Sie den Treiber nach Anweisung.
- 4 Geben Sie den Pfad zur Datei „**libusb0.sys**“ an. Diese Datei befindet sich im Softwareordner, den Sie auf Ihre Computer kopiert haben.



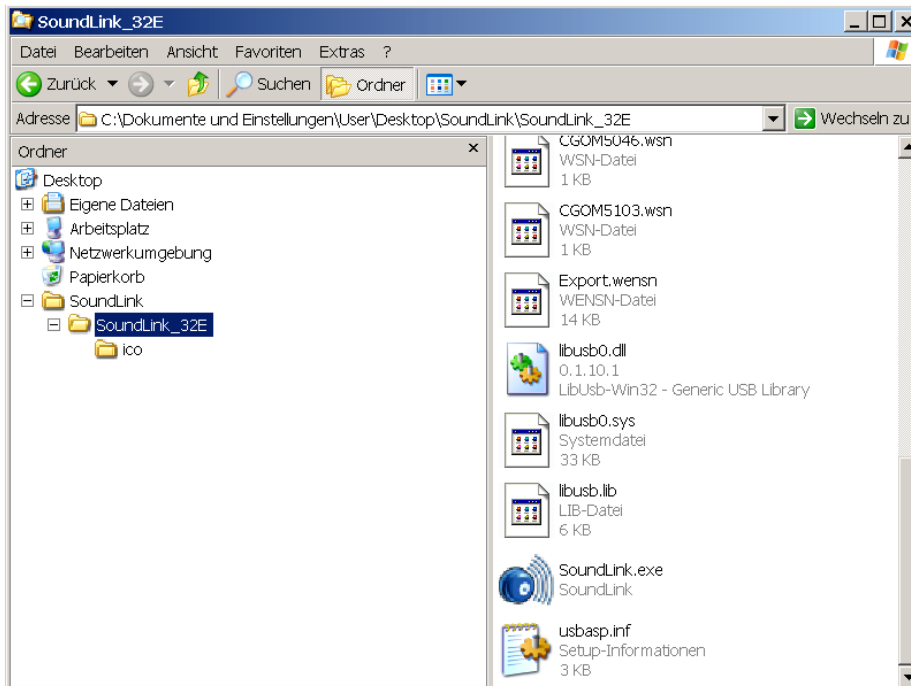
Klicken Sie auf „**Durchsuchen**“ und geben Sie den Pfad an, wo sich die Datei befindet.



Nach erfolgreicher Installation stellen Sie den Assistenten fertig.

5 Starten der Software

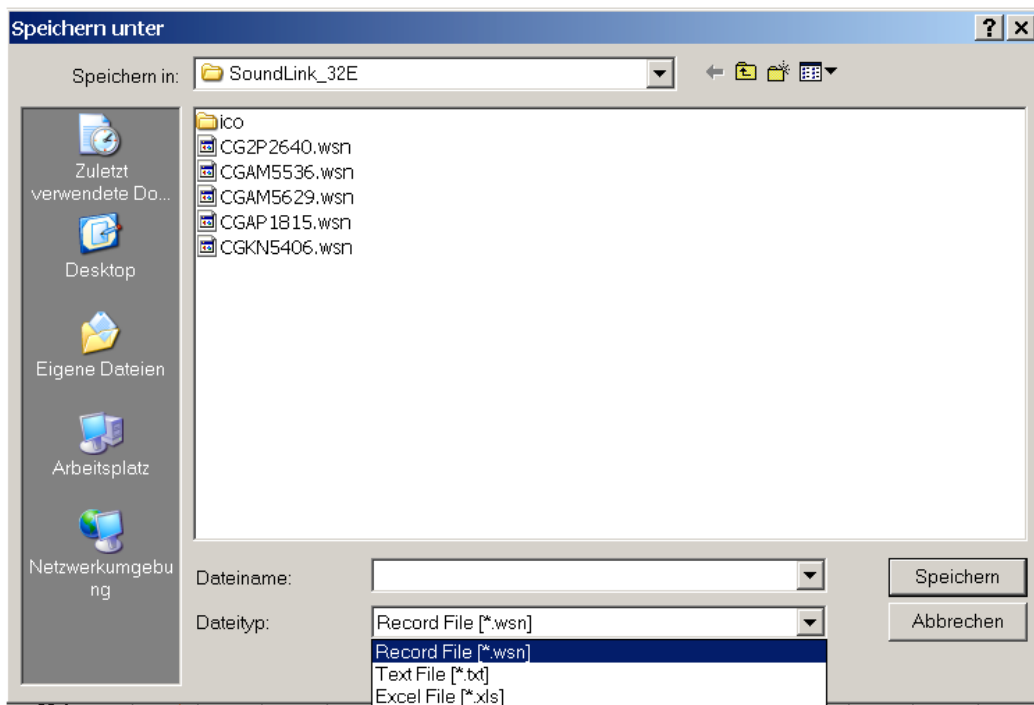
Die Software muss für den Gebrauch nicht installiert werden. Suchen Sie im Softwarepaket die Datei „**SoundLink.exe**“ und öffnen Sie das Programm.



6 Aufzeichnungen speichern

Die Aufzeichnungen können als Excel-Datei (.xls), Textdatei (.txt) oder als softwareeigene Datei (.wsn) abgespeichert werden.

Vor dem Speichern einer Excel-Datei muss sichergestellt sein, dass die Software Excel und der Windows Media-Player installiert ist.



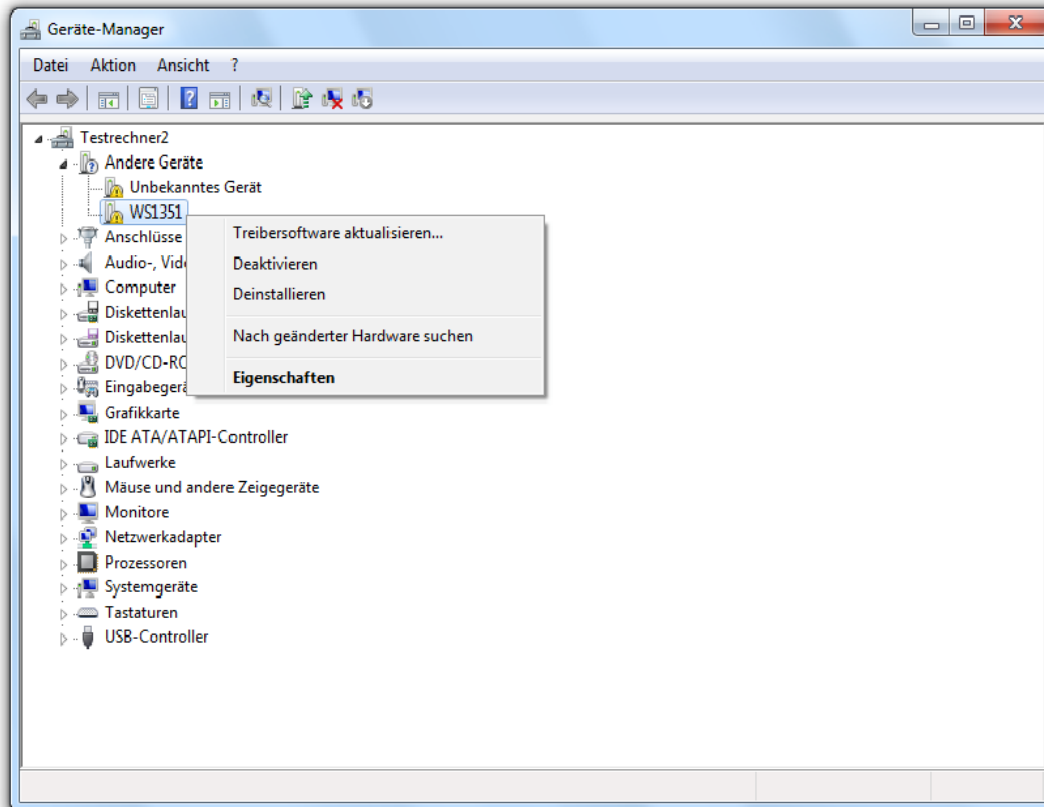
Nach erfolgreichem Speichern kann die Datei mit dem entsprechenden Programm geöffnet werden.

3. SOFTWARE-INSTALLATION WINDOWS 7 (32 BIT)

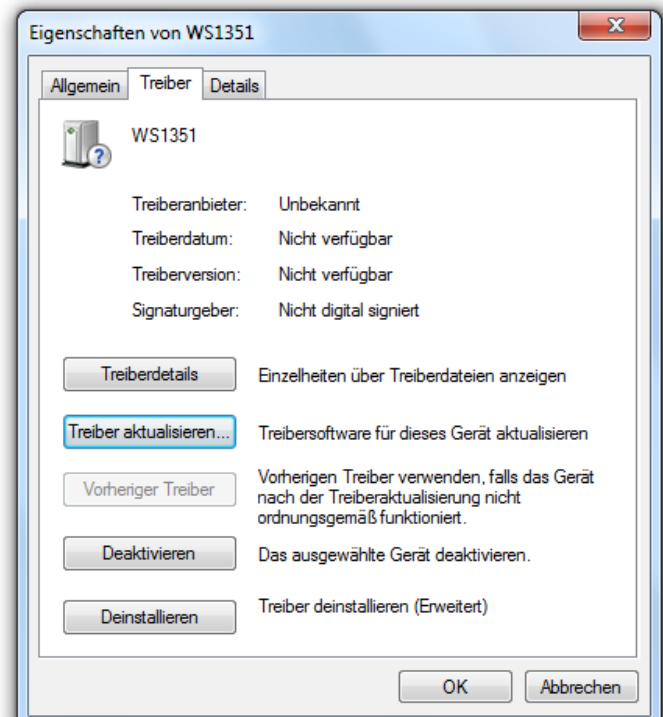
- 1 Kopieren Sie den Inhalt der CD auf Ihren Computer.
- 2 Verbinden Sie den USB-Anschluss des Geräts über das mitgelieferte USB-Verbindungskabel mit Ihrem Computer.
- 3 Installieren Sie den USB-Treiber.

(**Start > Computer - rechte Maustaste > Eigenschaften > Geräte-Manager**)

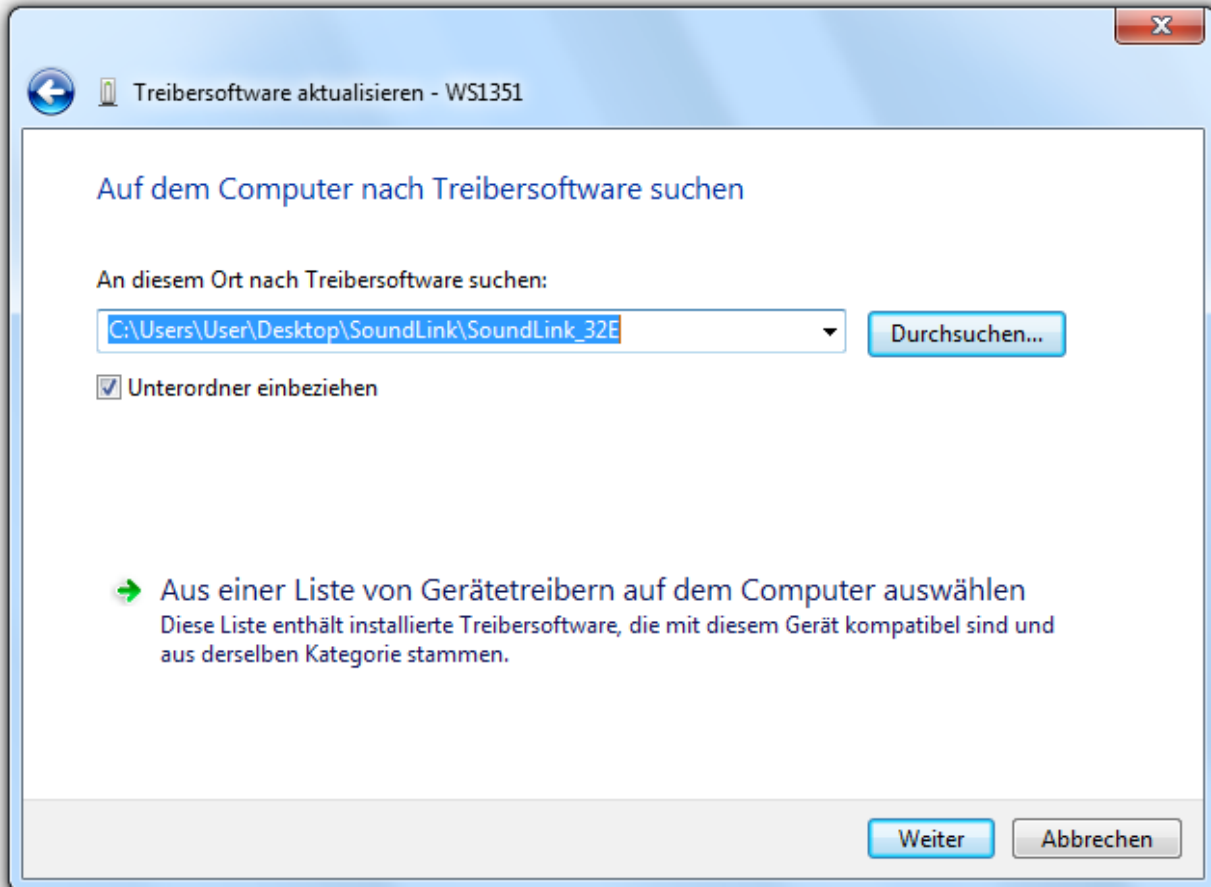
Unter „**Andere Geräte**“ wird „**unbekanntes Gerät**“ angezeigt.



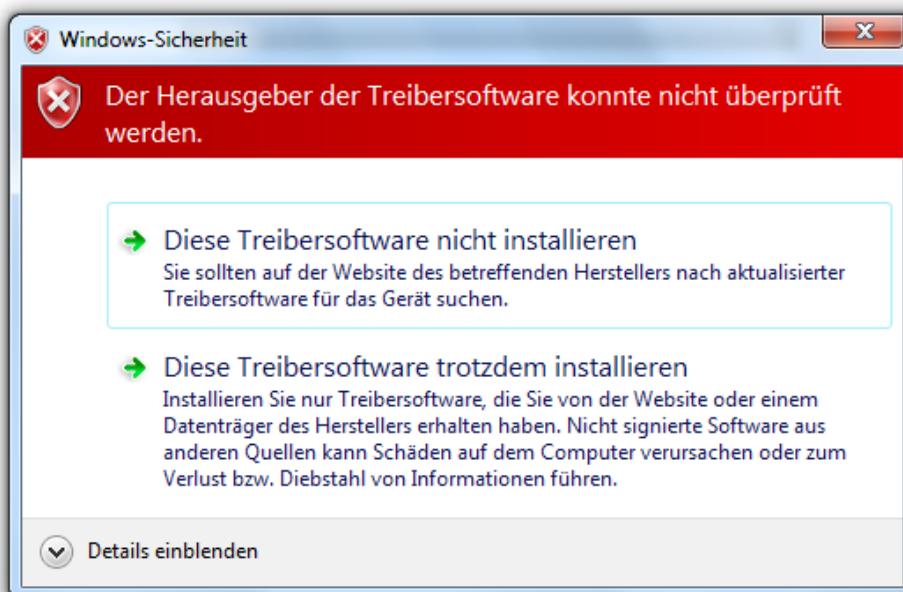
- 4 Mit der rechten Maustaste öffnen Sie die Eigenschaften. Unter „**Treiber**“ klicken Sie „**Treiber aktualisieren**“. Dort wählen Sie aus: „**Auf dem Computer nach Treibersoftware suchen**“.



- 5 Klicken Sie auf „Durchsuchen“ und geben Sie den Pfad an, wo sich die Datei befindet.
- 6 Geben Sie den Pfad zur Datei „**libusb0.sys**“ an. Diese Datei befindet sich im Softwareordner, den Sie auf Ihre Computer kopiert haben.



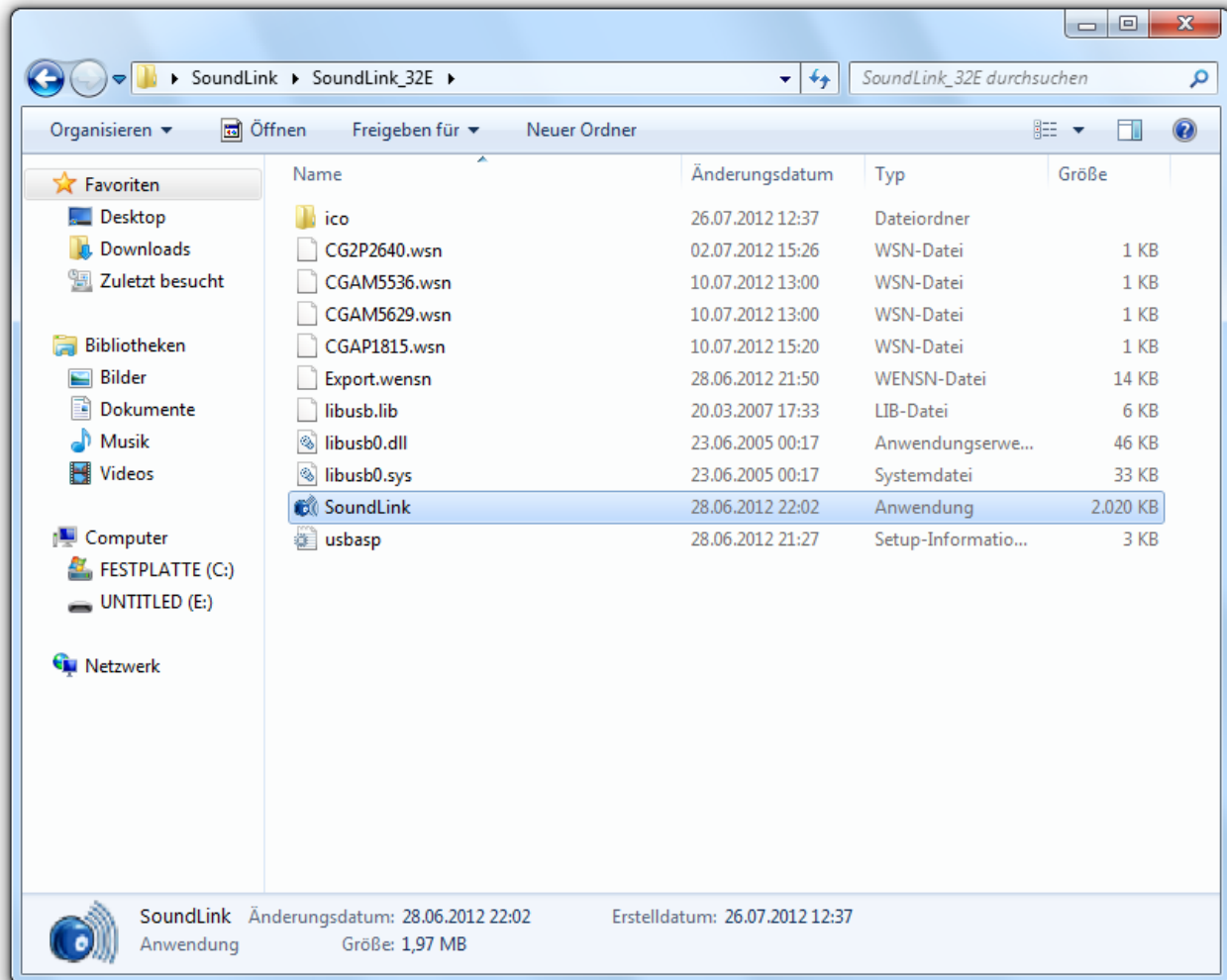
- 7 Bestätigen Sie die Installation mit „**die Treibersoftware trotzdem installieren**“.



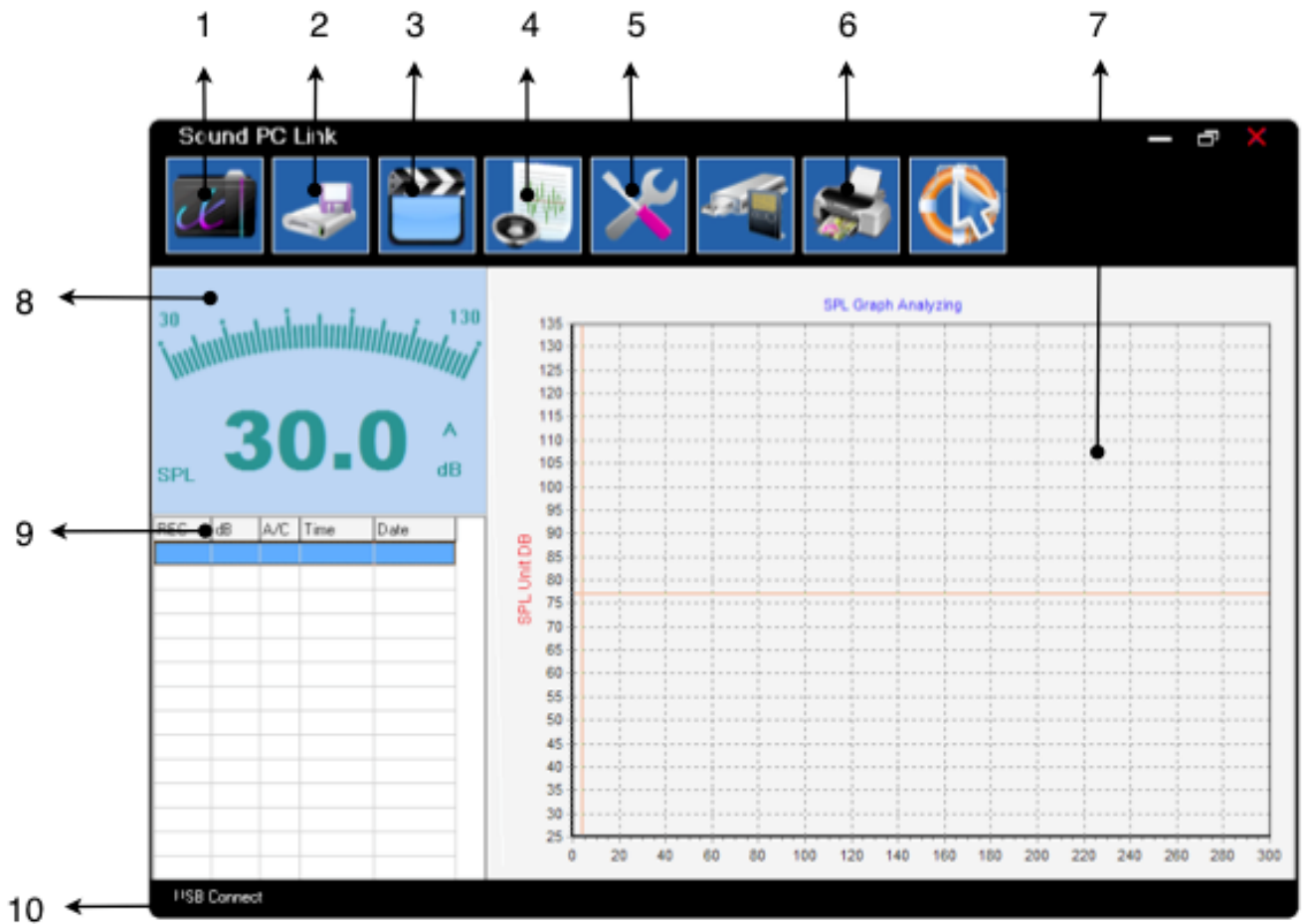
- 8 Schließen Sie die Installation ab.

8 Starten der Software

Die Software muss für den Gebrauch nicht installiert werden. Suchen Sie im Softwarepaket die Datei „**SoundLink.exe**“ und öffnen Sie das Programm.

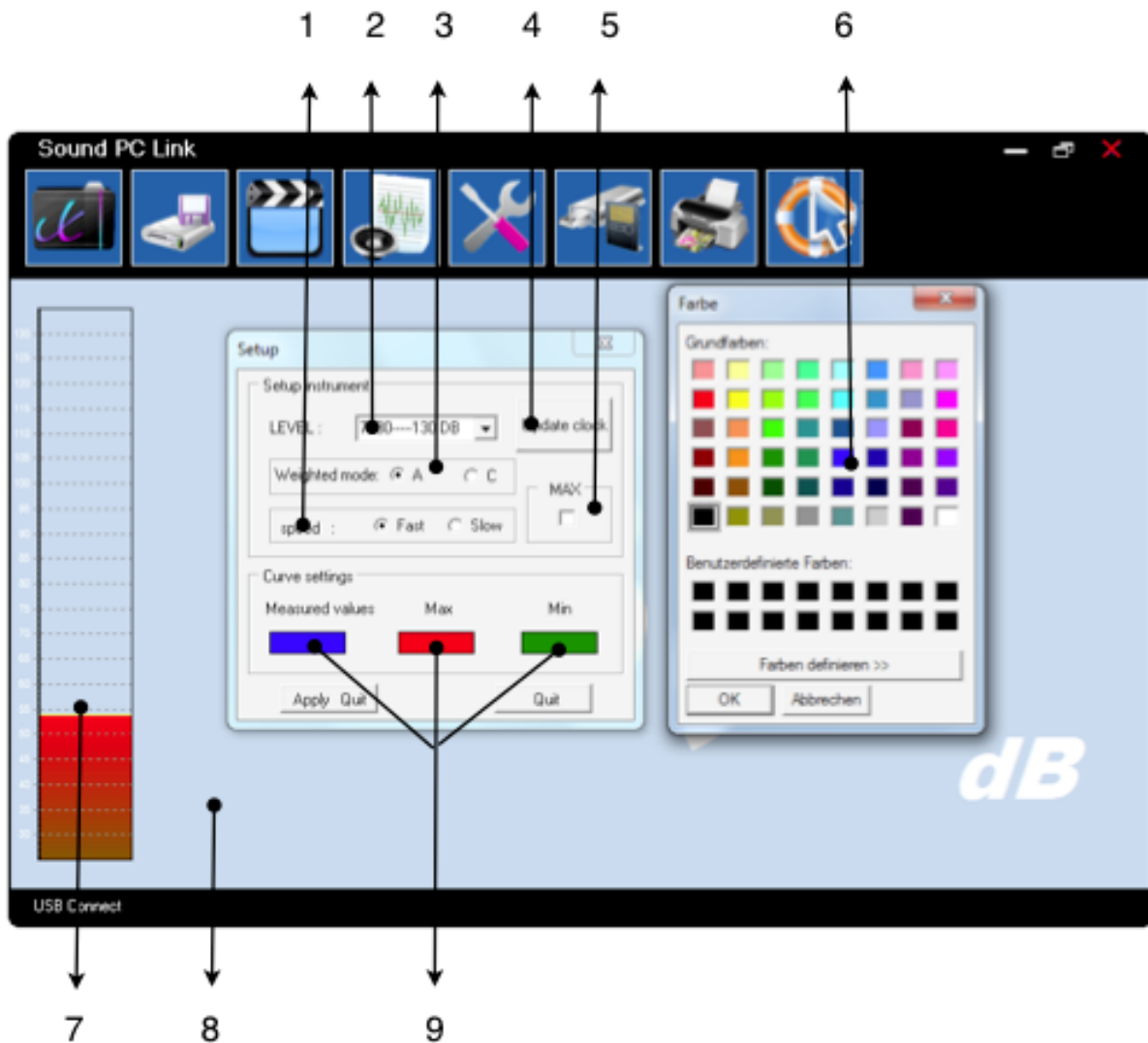


4. ÜBERSICHT BENUTZEROBERFLÄCHE



- 1- Datei öffnen
- 2- Datei speichern
- 3- Aufnahme starten/stoppen
- 4- Seite wechseln zwischen Display-Anzeige und Kurvendiagramm
- 5- Voreinstellung des Geräts
- 6- Kurvendiagramm ausdrucken
- 7- Echtzeitdaten-Messung Kurvendiagramm
- 8- Display SLM-600
- 9- Echtzeitdaten-Übertragung
- 10- USB-Verbindungsanzeige

Übersicht Voreinstellung des Geräts



- 1- Festlegung der Geschwindigkeit der Pegelmessung
- 2- Auswahl des Messbereichs
- 3- Auswahl des Filter
- 4- Einstellungen auf Gerät übertragen
- 5- Aufzeichnen des Maximalwertes
- 6- Farbauswahl für die aufgezeichneten Werte im Kurvendiagramm
- 7- Peakmeter
- 8- Display-Anzeige
- 9- Farbzuzuweisung der aufgezeichneten Werte im Kurvendiagramm
(Messwerterfassung / Maximalwert / Minimalwert)

USER MANUAL



1. SYSTEM REQUIREMENTS

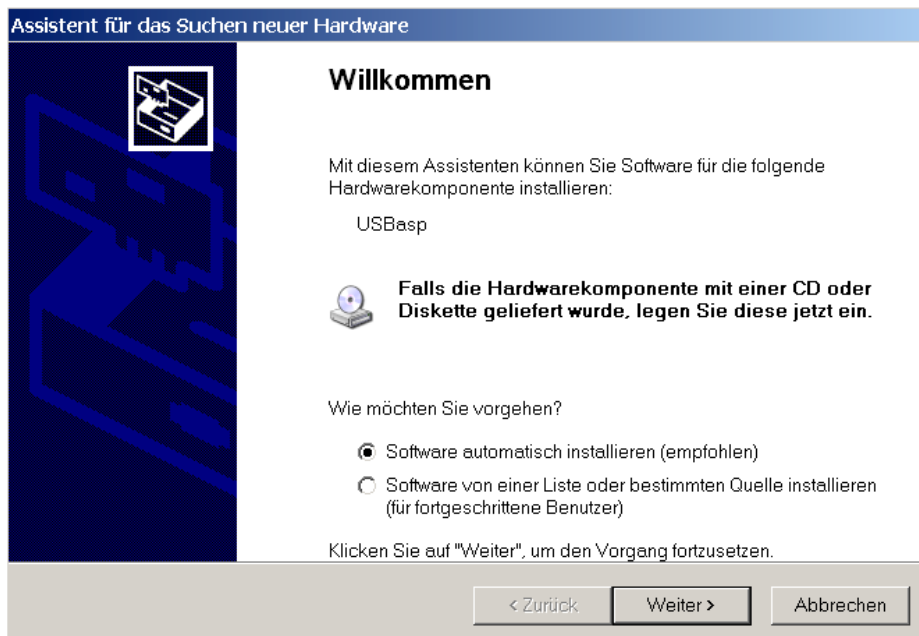
- Windows XP, Vista, Windows 7 (32 bit)
- USB-Port
- Windows Media Player
- Microsoft Excel

Notes

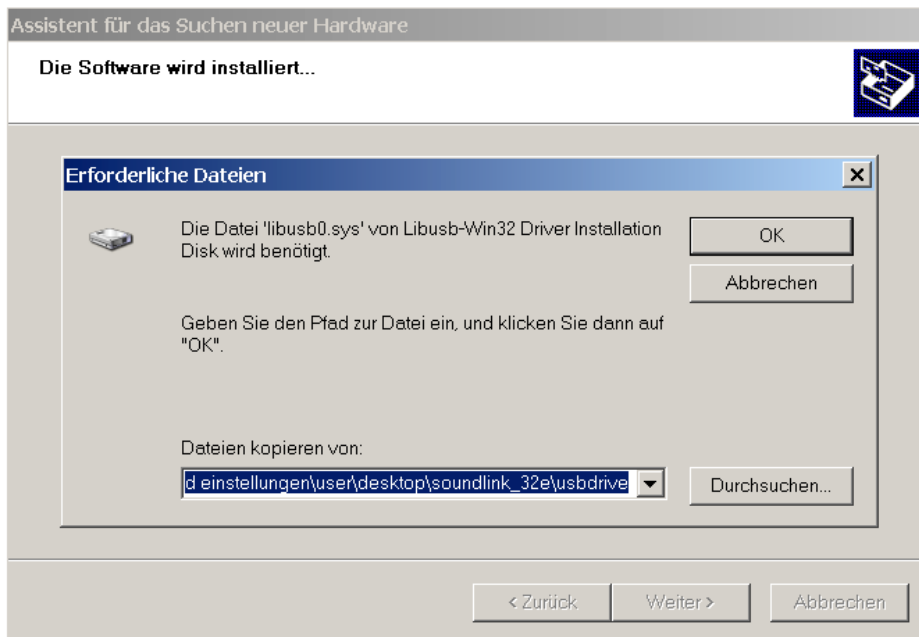
- As drivers and software are constantly being developed, your installation screens and procedures may vary slightly from those described in this manual. We recommend to go regularly to www.omnitronic.com in order to download updates and further product improvements.

2. SOFTWARE INSTALLATION WINDOWS XP

- 1 Copy the content of the CD to your computer.
- 2 Connect the device's USB port to your computer via the supplied USB connection cable. The assistant for installing the USB driver will be displayed:



- 3 Install the driver as instructed.
- 4 Enter the path to the file "libusb0.sys". This file is located in the software folder you have previously copied to your computer.



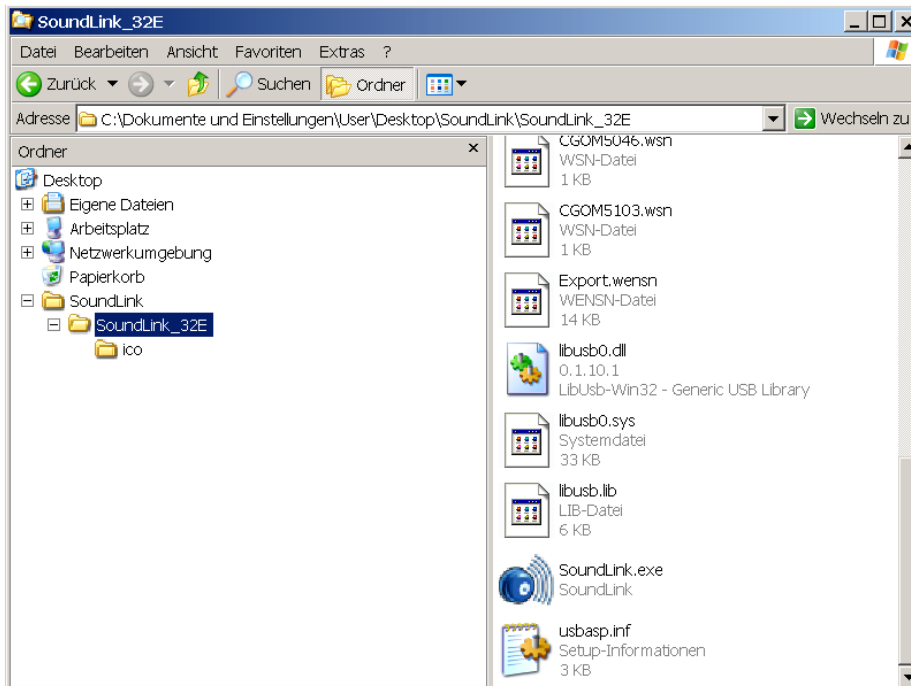
Enter the path of the file.



After successful installation, finish the assistant.

5 Start the software

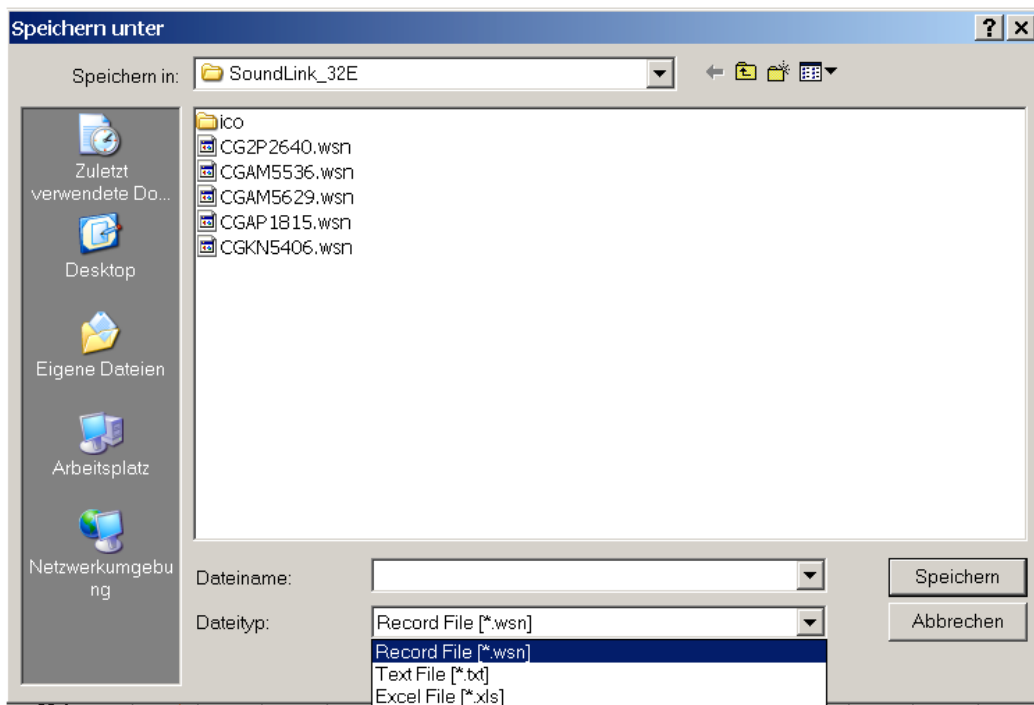
It is not necessary to install the software. Open the directory where you copied the CD content to and double-click the file “**SoundLink.exe**”.



6 Saving recordings

Recordings can be saved as excel file (.xls), text file (.txt) or as software specific format (.wsn).

Before saving an excel file, make sure MS Excel and the Windows Media Player is installed on your computer.

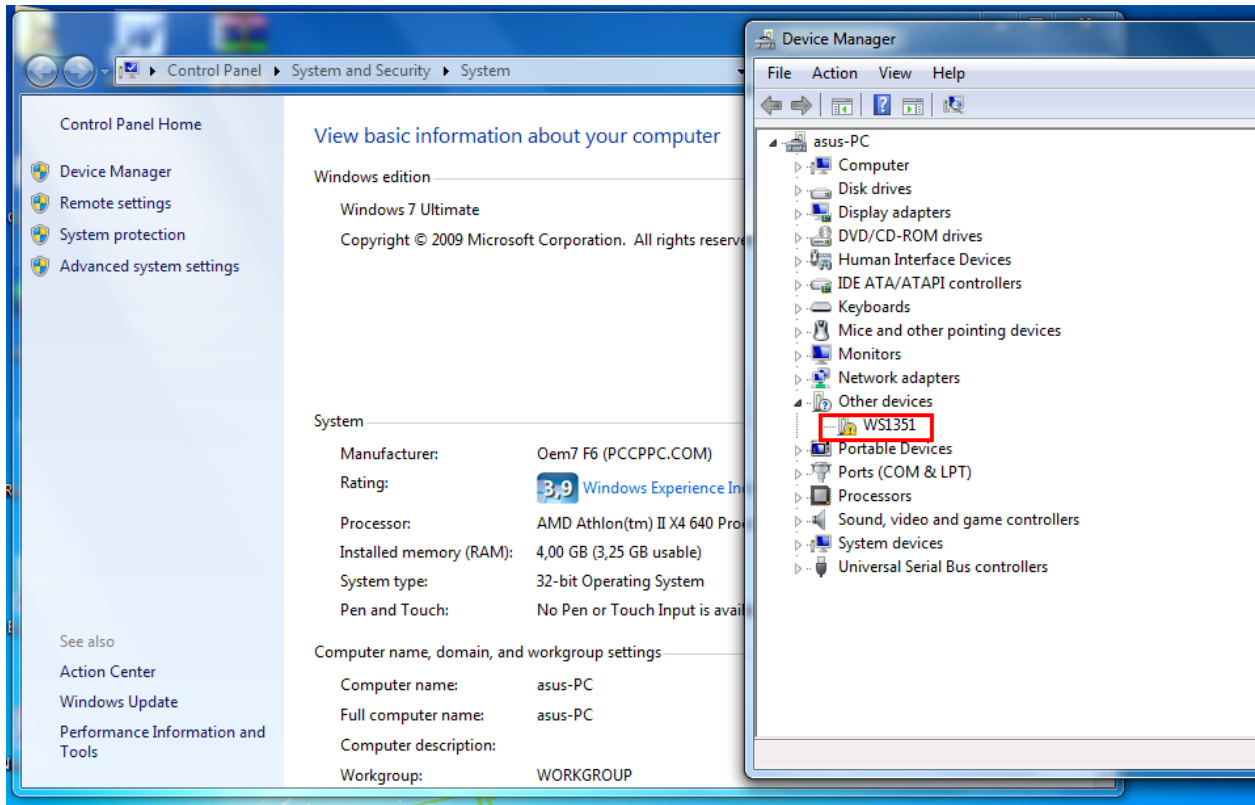


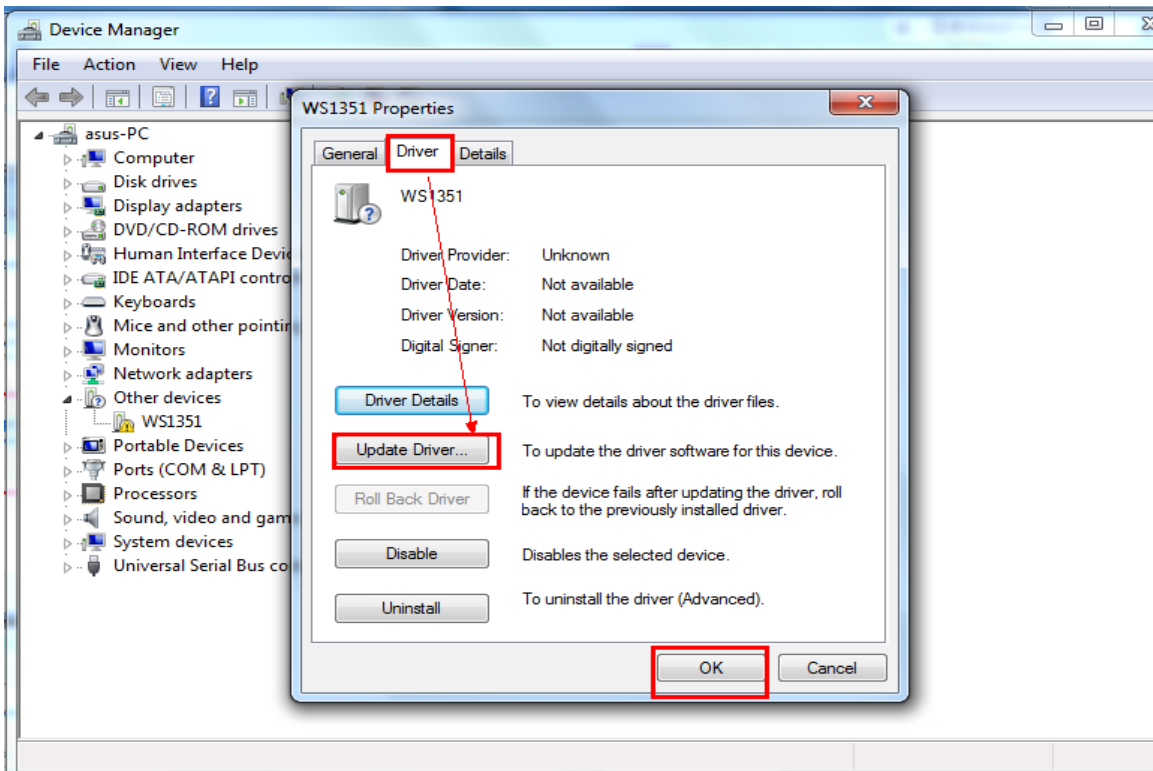
After saving the file you can open it with the corresponding program.

3. SOFTWARE INSTALLATION WINDOWS 7 (32 BIT)

- 1 Copy the content of the CD to your computer.
- 2 Connect the device's USB port to your computer via the supplied USB connection cable.
- 3 Install the USB driver.

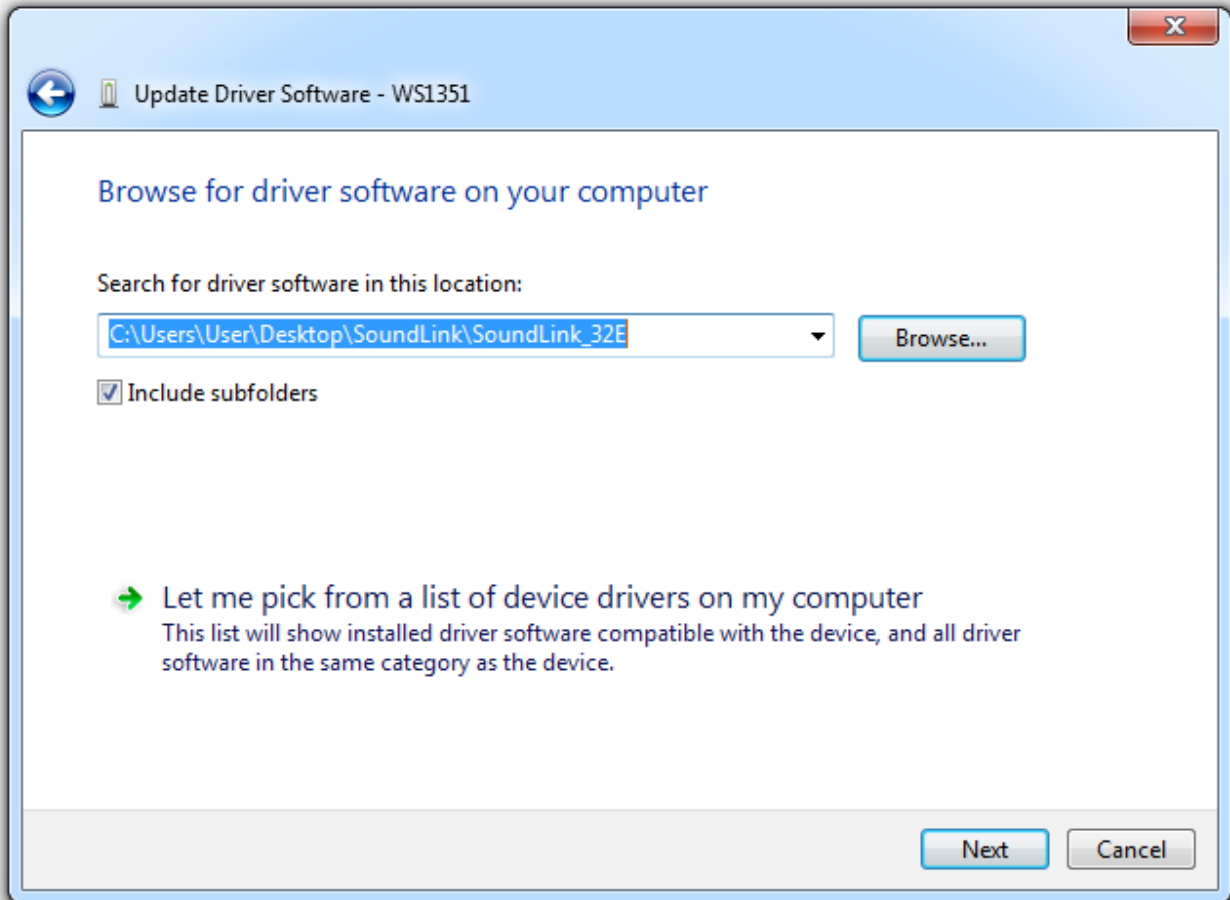
Go to **Start> Computer – right mouse click> Properties> Device Manager**.
“Unknown device” is displayed under “other devices”.



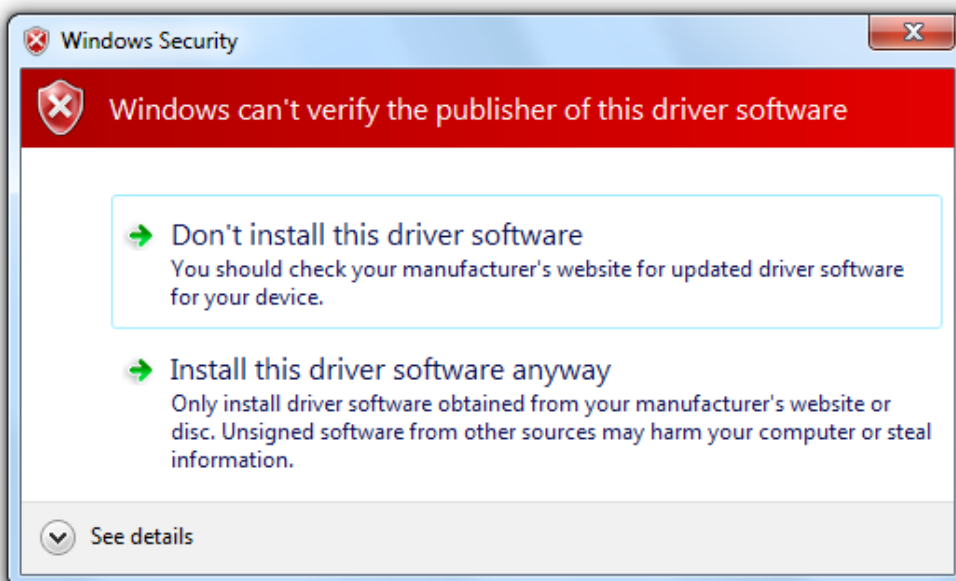


- 3 Make a right click and select **“Properties”**.
Select the **“Driver”** tab and click **“Update Driver”**. Then select: **“Browse my computer for driver software”**.

- 4 Click **“Browse”** and enter the path to the file.
- 5 Enter the path to the file **“libusb0.sys”**. This file is located in the software folder you have previously copied to your computer.



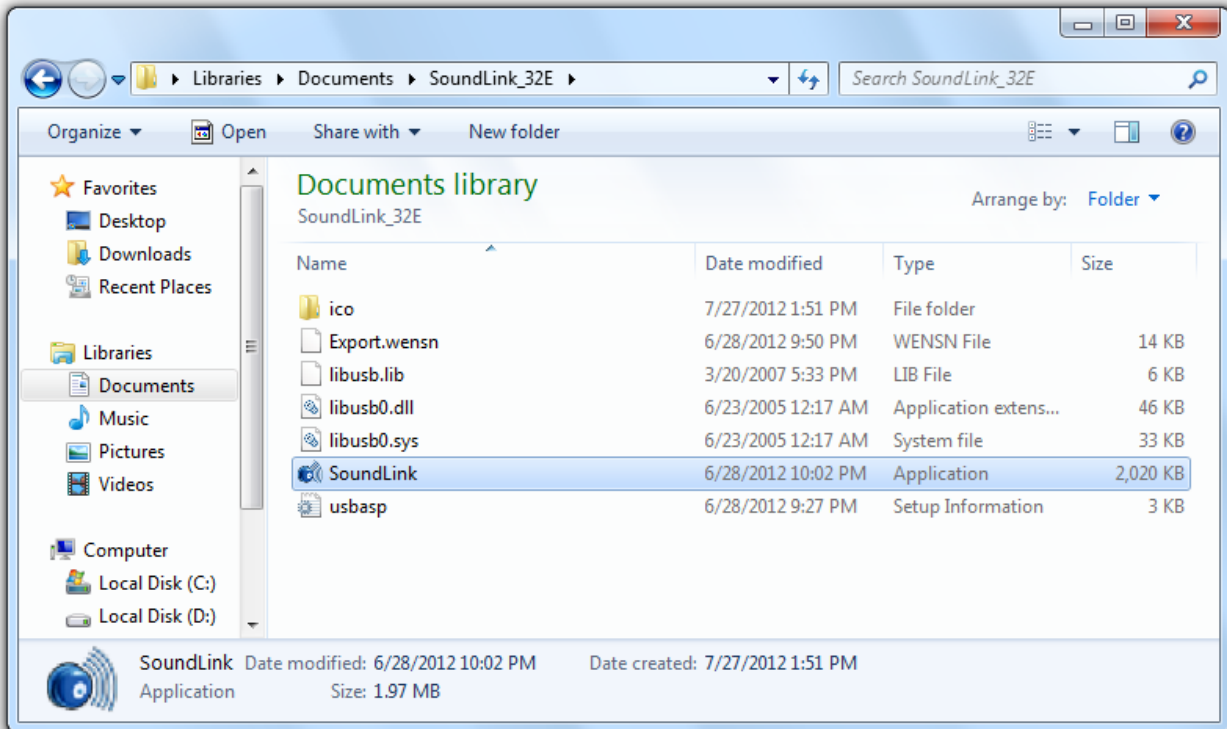
- 6 Confirm the installation with **“Install this driver software anyway”**.



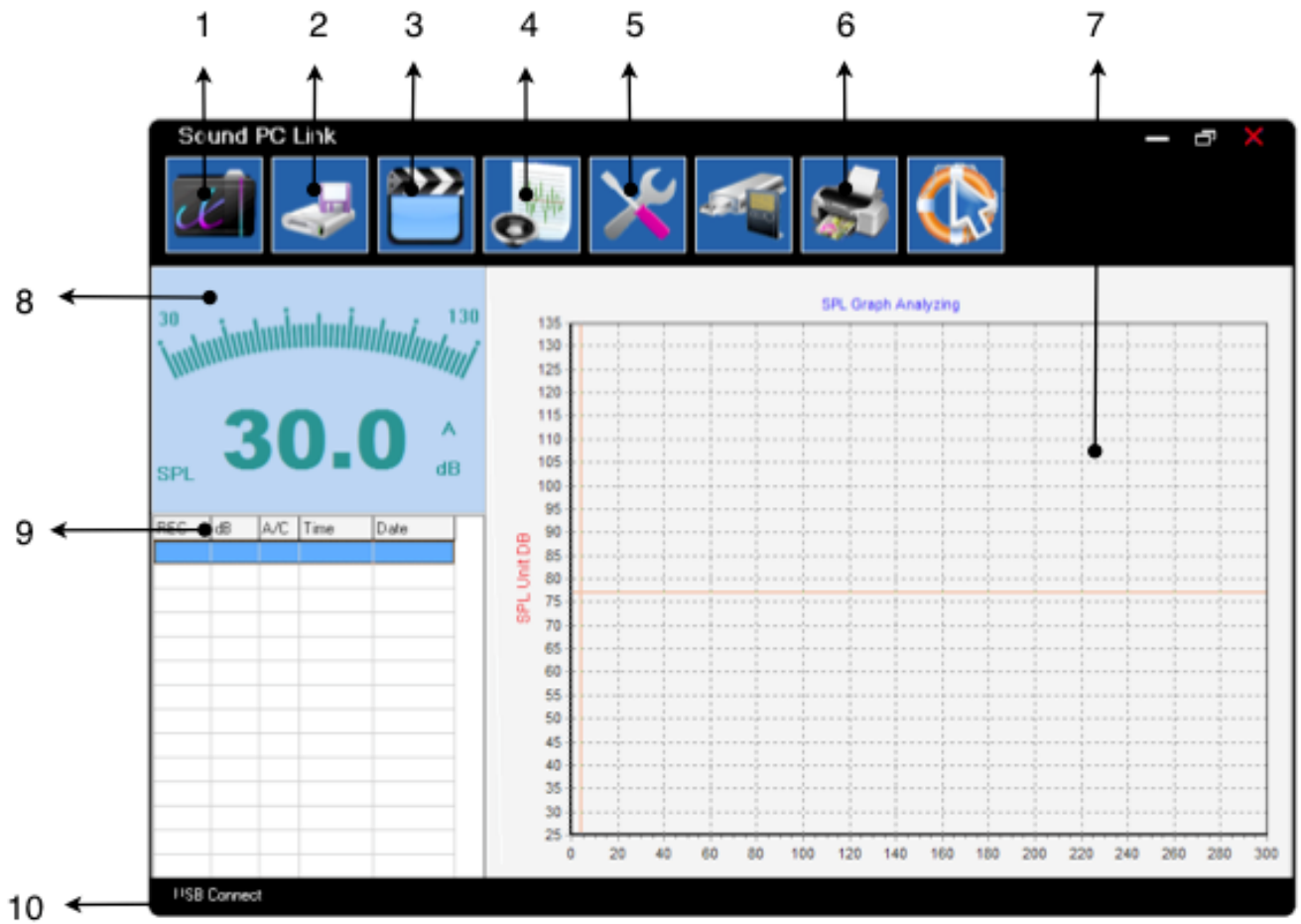
- 7 Click **“Close”** to finish the installation.

8 Start the software

It is not necessary to install the software. Open the directory where you copied the CD content to and double-click the file “**SoundLink.exe**”.

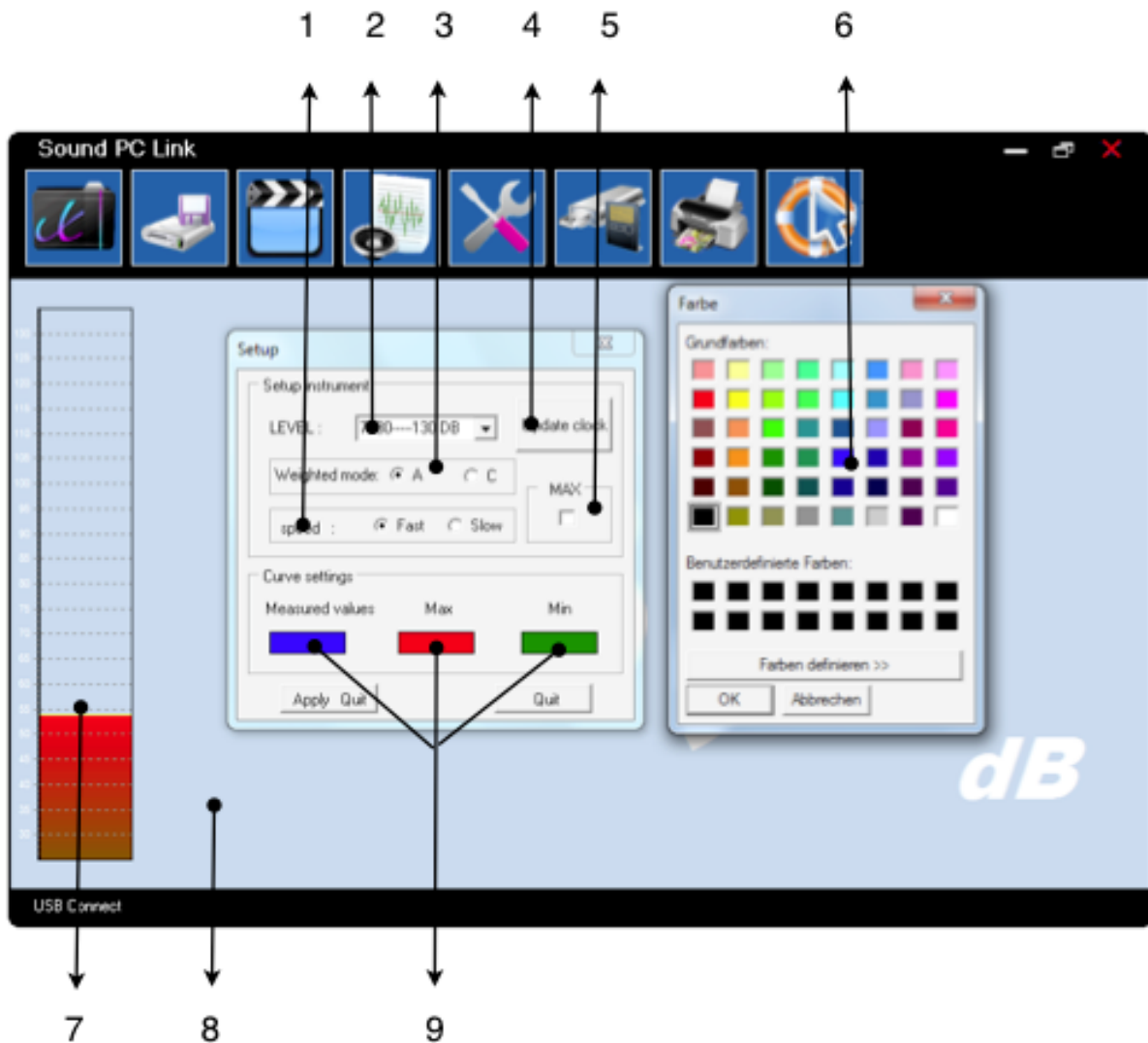


4. USER INTERFACE



- 1- Open file
- 2- Save file
- 3- Start/stop recording
- 4- Switch between display and curve chart
- 5- Setup menu
- 6- Print curve chart
- 7- Real-time measurement curve chart
- 8- Display SLM-600
- 9- Real-time data transmission
- 10- USB connection status

Setup menu



- 1- Measurement speed
- 2- Measurement range
- 3- Weighting filter selection
- 4- Apply settings to the device
- 5- Hold the maximum level
- 6- Color selection panel
- 7- Peak meter
- 8- Display
- 9- Color assignment for the curve chart