



**BEDIENUNGSANLEITUNG
USER'S MANUAL**

EMX-5 Club Mixer



Für weiteren Gebrauch aufbewahren!
Keep this manual for future needs!



© Copyright
Nachdruck verboten!
Reproduction prohibited!

Inhaltsverzeichnis/ Table of contents

Deutsch

1. EINFÜHRUNG	4
2. SICHERHEITSHINWEISE	4
3. BESTIMMUNGSGEMÄSSE VERWENDUNG	5
4. GERÄTEBESCHREIBUNG	6
4.1 Features	6
4.2 Bedienelemente und Anschlüsse	7
5. INSTALLATION	9
5.1 Rackinstallation	9
5.2 Anschlüsse	9
6. BEDIENUNG	9
6.1 Grundeinstellung der Eingangskanäle	9
6.2 Grundeinstellung der Ausgangskanäle	10
6.3 Überblenden zwischen zwei Kanälen	10
6.4 Mischen der angeschlossenen Tonquellen	10
6.5 Durchsagen über das DJ-Mikrofon	10
6.6 Vorhören der Kanäle	10
7. REINIGUNG UND WARTUNG	11
7.1 Crossfader austauschen	11
8. TECHNISCHE DATEN	12

English

1. INTRODUCTION	13
2. SAFETY INSTRUCTIONS	13
3. OPERATING DETERMINATIONS	14
4. DESCRIPTION	15
4.1 Features	15
4.2 Operating elements and connections	16
5. INSTALLATION	18
5.1 Rack installation	18
5.2 Connections	18
6. OPERATION	18
6.1 Basic adjustment of the input channels	18
6.2 Basic adjustment of the output channels	19
6.3 Crossfading between two channels	19
6.4 Mixing the connected audio sources	19
6.5 Announcements via the DJ microphone	19
6.6 Prefader listening to the channels	19
7. CLEANING AND MAINTENANCE	20
7.1 Replacing the crossfader	20
8. TECHNICAL SPECIFICATIONS	21

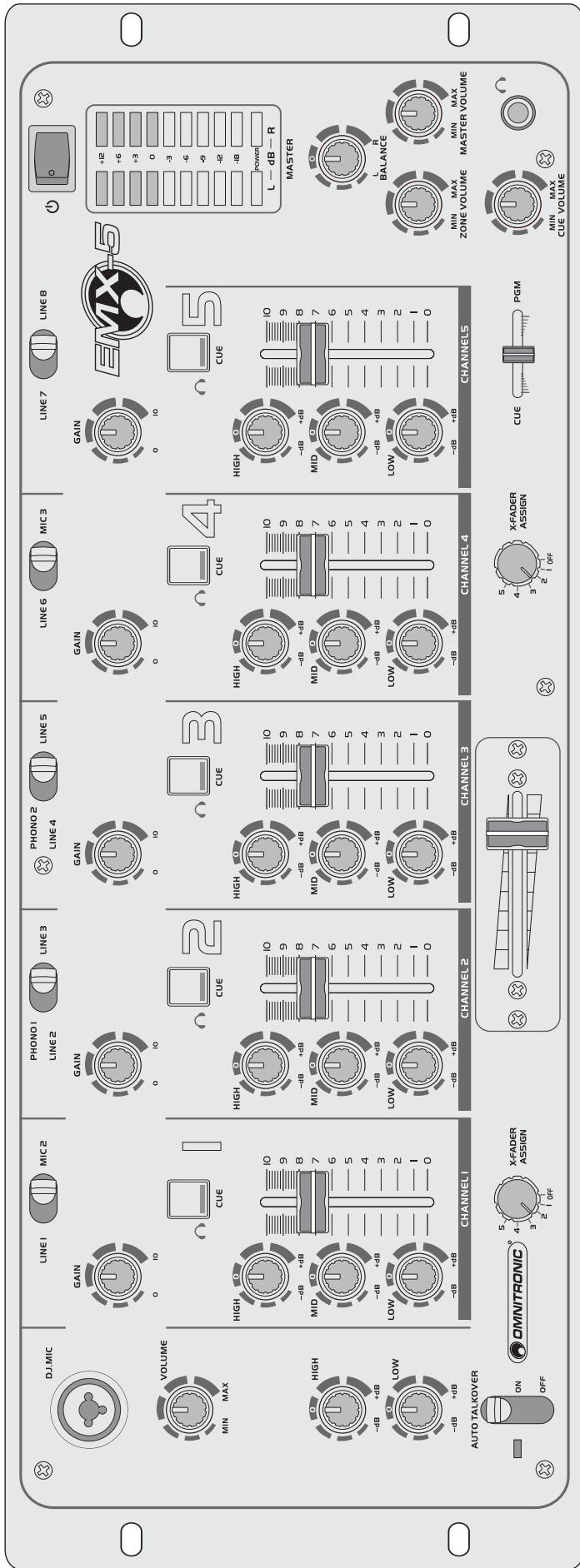
Diese Bedienungsanleitung gilt für die Artikelnummern:
This user manual is valid for the article numbers:

10006770
10006770

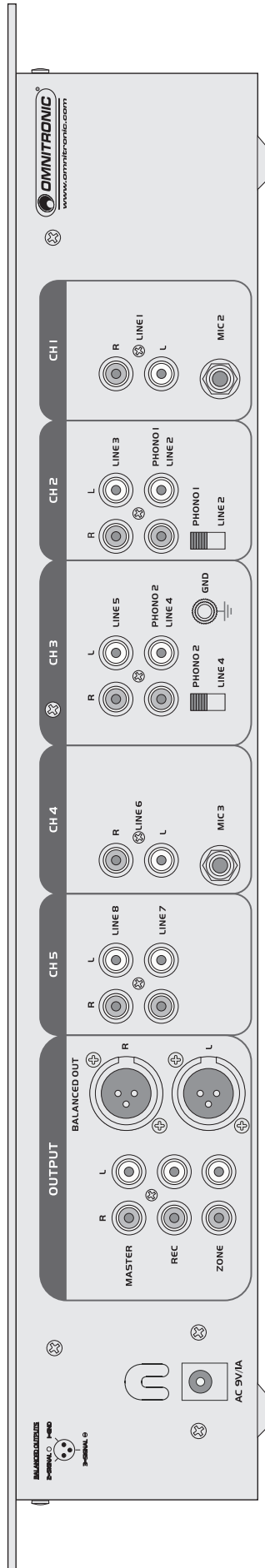
**Das neueste Update dieser Bedienungsanleitung finden Sie im Internet unter:
You can find the latest update of this user manual in the Internet under:**

www.omnitronic.com

A



B



BEDIENUNGSANLEITUNG



EMX-5 Club-Mixer



ACHTUNG!

Gerät vor Feuchtigkeit und Nässe schützen!
Vor Öffnen des Gerätes vom Netz trennen!

Lesen Sie vor der ersten Inbetriebnahme zur eigenen Sicherheit diese Bedienungsanleitung sorgfältig durch!

Alle Personen, die mit der Aufstellung, Inbetriebnahme, Bedienung, Wartung und Instandhaltung dieses Gerätes zu tun haben, müssen

- entsprechend qualifiziert sein
- diese Bedienungsanleitung genau beachten
- die Bedienungsanleitung als Teil des Produkts betrachten
- die Bedienungsanleitung während der Lebensdauer des Produkts behalten
- die Bedienungsanleitung an jeden nachfolgenden Besitzer oder Benutzer des Produkts weitergeben
- sich die letzte Version der Anleitung im Internet herunterladen

1. EINFÜHRUNG

Wir freuen uns, dass Sie sich für den OMNITRONIC Club-Mixer EMX-5 entschieden haben. Sie haben hiermit ein zuverlässiges und leistungsstarkes Gerät erworben. Wenn Sie nachfolgende Hinweise beachten, sind wir sicher, dass Sie lange Zeit Freude an Ihrem Kauf haben werden.

Nehmen Sie das Gerät aus der Verpackung.

2. SICHERHEITSHINWEISE

Dieses Gerät hat das Werk in sicherheitstechnisch einwandfreiem Zustand verlassen. Um diesen Zustand zu erhalten und einen gefahrlosen Betrieb sicherzustellen, muss der Anwender unbedingt die Sicherheitshinweise und die Warnvermerke beachten, die in dieser Bedienungsanleitung enthalten sind.



Unbedingt lesen:

Bei Schäden, die durch Nichtbeachtung dieser Bedienungsanleitung verursacht werden, erlischt der Garantieanspruch. Für daraus resultierende Folgeschäden übernimmt der Hersteller keine Haftung.

Bitte überprüfen Sie vor der ersten Inbetriebnahme, ob kein offensichtlicher Transportschaden vorliegt. Sollten Sie Schäden am Netzteil oder am Gehäuse entdecken, nehmen Sie das Gerät nicht in Betrieb und setzen sich bitte mit Ihrem Fachhändler in Verbindung.

Der Aufbau entspricht der Schutzklasse III. Das Gerät darf niemals ohne einen geeigneten Transformator betrieben werden.

Das Netzteil immer als letztes einstecken. Vergewissern Sie sich, dass der Netzschalter auf „OFF“ steht, wenn Sie das Gerät ans Netz anschließen.

Halten Sie das Gerät von Hitzequellen wie Heizkörpern oder Heizlüftern fern.

Das Gerät darf nicht in Betrieb genommen werden, nachdem es von einem kalten in einen warmen Raum gebracht wurde. Das dabei entstehende Kondenswasser kann unter Umständen Ihr Gerät zerstören. Lassen Sie das Gerät solange uneingeschaltet, bis es Zimmertemperatur erreicht hat!

Stellen Sie keine Flüssigkeitsbehälter, die leicht umfallen können, auf dem Gerät oder in dessen Nähe ab. Falls doch einmal Flüssigkeit in das Geräteinnere gelangen sollte, sofort Netzteil ziehen. Lassen Sie das Gerät von einem qualifizierten Servicetechniker prüfen, bevor es erneut benutzt wird. Beschädigungen, die durch Flüssigkeiten im Gerät hervorgerufen wurden, sind von der Garantie ausgeschlossen.

Gerät bei Nichtbenutzung und vor jeder Reinigung vom Netz trennen.

Beachten Sie bitte, dass Schäden, die durch manuelle Veränderungen an diesem Gerät verursacht werden, nicht unter den Garantieanspruch fallen.

ACHTUNG: Endstufen immer zuletzt einschalten und zuerst ausschalten!

Kinder und Laien vom Gerät fern halten!



GESUNDHEITSRISIKO!

Beim Betreiben einer Beschallungsanlage lassen sich Lautstärkepegel erzeugen, die zu irreparablen Gehörschäden führen können.

Im Geräteinneren befinden sich keine zu wartenden Teile. Eventuelle Servicearbeiten sind ausschließlich dem autorisierten Fachhandel vorbehalten!

3. BESTIMMUNGSGEMÄSSE VERWENDUNG

Bei diesem Gerät handelt es sich um ein professionelles Audio-Mischpult, mit dem sich Audiosignale verschiedener Musikquellen mischen lassen. Dieses Produkt ist für den Anschluss an 9 V, 50/60 Hz Wechselspannung zugelassen und wurde ausschließlich zur Verwendung in Innenräumen konzipiert.

Das Gerät darf nur mit dem beiliegenden Netzteil betrieben werden. Das Netzteil ist nach Schutzklasse 2 aufgebaut und das Mischpult entspricht Schutzklasse 3.

Vermeiden Sie Erschütterungen und jegliche Gewaltanwendung bei der Installation oder Inbetriebnahme des Gerätes.

Achten Sie bei der Wahl des Installationsortes darauf, dass das Gerät nicht zu großer Hitze, Feuchtigkeit und Staub ausgesetzt wird. Vergewissern Sie sich, dass keine Kabel frei herumliegen. Sie gefährden Ihre eigene und die Sicherheit Dritter!

Die Umgebungstemperatur muss zwischen -5° C und +45° C liegen. Halten Sie das Gerät von direkter Sonneneinstrahlung (auch beim Transport in geschlossenen Wägen) und Heizkörpern fern.

Die relative Luftfeuchte darf 50 % bei einer Umgebungstemperatur von 45° C nicht überschreiten.

Dieses Gerät darf nur in einer Höhenlage zwischen -20 und 2000 m über NN betrieben werden.

Nehmen Sie das Gerät erst in Betrieb, nachdem Sie sich mit seinen Funktionen vertraut gemacht haben. Lassen Sie das Gerät nicht von Personen bedienen, die sich nicht mit dem Gerät auskennen. Wenn Geräte nicht mehr korrekt funktionieren, ist das meist das Ergebnis von unsachgemäßer Bedienung!

Verwenden Sie niemals Reinigungsspray, um die Fader zu reinigen.

Reinigen Sie das Gerät niemals mit Lösungsmitteln oder scharfen Reinigungsmitteln, sondern verwenden Sie ein weiches und angefeuchtetes Tuch.

Soll das Gerät transportiert werden, verwenden Sie bitte die Originalverpackung, um Transportschäden zu vermeiden.

Beachten Sie bitte, dass eigenmächtige Veränderungen an dem Gerät aus Sicherheitsgründen verboten sind.

Der Serienbarcode darf niemals vom Gerät entfernt werden, da ansonsten der Garantieanspruch erlischt.

Wird das Gerät anders verwendet als in dieser Bedienungsanleitung beschrieben, kann dies zu Schäden am Produkt führen und der Garantieanspruch erlischt. Außerdem ist jede andere Verwendung mit Gefahren, wie z. B. Kurzschluss, Brand, elektrischem Schlag, etc. verbunden.

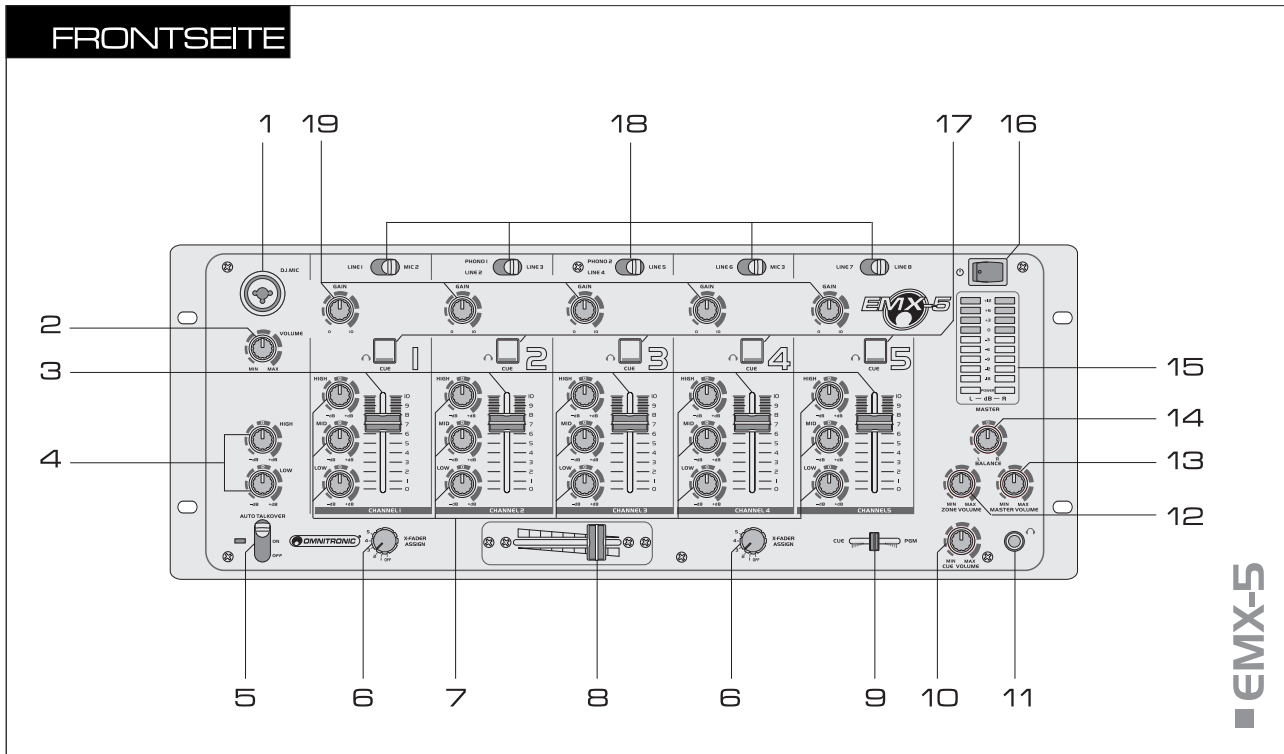
4. GERÄTEBESCHREIBUNG

4.1 Features

Professioneller 5-Kanal DJ-Mixer

- 5 Eingangskanäle (8 Stereowege, 2 Mikrofonwege)
- 1 DJ-Mikrofonkanal mit Talkover-Taste und 2-fach Klangregelung
- Eingangskanäle mit Vorverstärkungsregler (Gain) und 3-fach Klangregelung
- Vorhören (CUE) der Stereo-Eingangskanäle über regelbaren Kopfhörerausgang
- Austauschbarer Crossfader zum Überblenden zwischen den Eingangskanälen mit Zuordnungsschaltern
- Hochwertige, super leichtgängige Kanalfader
- 10-stellige Stereo-LED-Pegelanzeige, Masterregler, Zoneregler und Balanceregler
- Eingänge: 6x Line (Stereo-Cinch), 2x Line/Phono (Stereo-Cinch), umschaltbar; 2x Mikrofon (6,3 mm Klinke), 1x Mikrofon (XLR/6,3 mm Klinke) und Kopfhörer (6,3 mm Klinke)
- Ausgänge: Master (3-pol. XLR, Stereo-Cinch), Zone und Record (beide Stereo-Cinch)
- Spannungsversorgung über mitgeliefertes Netzteil
- 19"-Maße für Rackeinbau, 4 HE

4.2 Bedienelemente und Anschlüsse



1 DJ-Mikrofon

Eingangsbuchse (sym.) für den Anschluss eines DJ-Mikrofons über XLR- oder 6,3 mm Klinkenstecker.

2 Lautstärkereglер für das DJ-Mikrofon

3 Fader

Lautstärkereglер für Kanal 1-5.

4 Klangregler

2-fach Klangregelung für das DJ-Mikrofon: HIGH = Höhen, LOW = Bässe.

5 DJ-Mikrofon-Umschalter

Umschalter (mit Kontroll-LED) für ein angeschlossenes DJ-Mikrofon. Position **AUTO TALKOVER** (LED leuchtet): automatische Pegelabsenkung (16 dB) der Kanäle 1-5 bei Durchsagen mit dem DJ-Mikrofon. Position **ON** (LED leuchtet): DJ-Mikrofon ist eingeschaltet. Position **OFF** (LED aus): DJ-Mikrofon ist ausgeschaltet.

6 Zuordnungsschalter

Auswahl des Kanals für die Überblendfunktion mit dem Crossfader. Wird die Überblendfunktion nicht benötigt, stellen Sie beide Schalter auf "OFF".

7 Klangregler

3-fach Klangregelung für Kanal 1-5: HIGH = Höhen, MID = Mitten, LOW = Bässe.

8 Crossfader

Überblendet zwischen zwei der Kanäle 1-5, die mit den Zuordnungsschaltern angewählt werden. In der Mittelstellung werden beide Kanäle gehört.

9 Cue/PGM-Fader

Wählt und überblendet das Abhörsignal für den Kopfhörerausgang. Linke Position **CUE**: Der Pre Fader-Pegel des Eingangskanals, dessen Taste Cue gedrückt ist, wird abgehört. Rechte Position **PGM**: Das laufende Musikprogramm wird vor den Ausgangsreglern abgehört.

10 Cue Volume

Lautstärkereglер für den Kopfhörerausgang.

11 Kopfhöreranschluss

6,3 mm Klinkenbuchse (sym.) zum Anschluss eines Stereo-Kopfhörers.

12 Zone-Regler

Lautstärkereglер für den Ausgang ZONE.

13 Masterregler

Lautstärkereglер für das Summensignal an den Masterausgängen.

14 Balanceregler

Balanceregler für das Ausgangssignal der Buchsen MASTER und ZONE.

15 LED-Pegelanzeige mit Betriebsanzeige

9-fache LED-Anzeige des Mastersignals im Bereich -18 dB bis +12 dB. Die Betriebsanzeige POWER zeigt den eingeschalteten Zustand des EMX-5 an.

16 Netzschalter

Drücken Sie den Netzschalter, um das Gerät ein- und auszuschalten. Die Betriebsanzeige POWER zeigt den eingeschalteten Zustand des EMX-5 an.

17 Cue

Taste zum Vorhören des jeweiligen Kanals über einen angeschlossenen Kopfhörer. Die Taste leuchtet, so dass Sie sofort sehen welcher Kanal vorgehört wird.

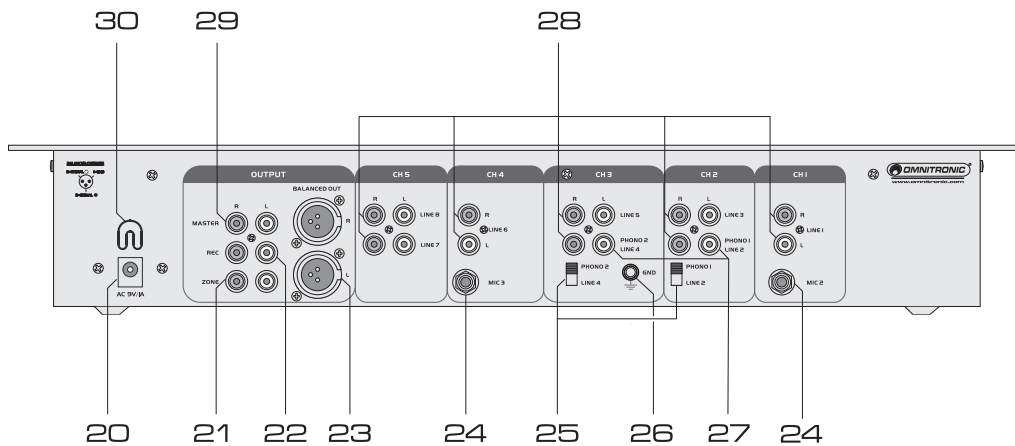
18 Eingangsumschalter

Zur Auswahl der Eingangsquelle für die Kanäle 1-5.

19 Gain

Regelt die Eingangsverstärkung für die Kanäle 1-5.

RÜCKSEITE



EMX-5

20 AC-Buchse

Stecken Sie hier die Anschlussleitung des beiliegenden Netzteils ein.

21 ZONE-Ausgang

Stereo-Ausgang (Cinch) zum Anschluss eines weiteren Verstärkers, z.B. für die Monitoranlage oder Nebenraumbeschallung.

22 REC-Ausgang

Stereo-Ausgang (Cinch) zum Anschluss Ihres Aufnahme gerätes. Der Aufnahmepegel wird den Ausgangsreglern MASTER und ZONE nicht beeinflusst.

23 Masterausgang, sym.

Stereo-Masterausgang (3-pol XLR, sym.) zum Anschluss an einen Verstärker.

24 Mikrofoneingänge

6,3 mm Klinkenbuchsen (sym.) für die Mikrofonkanäle MIC 2 und MIC 3.

25 Eingangsumschalter

Schaltet die Phono-Eingänge auf Line-Eingang.

26 GND (Erdungsklemme)

Erdungsklemme für an den Kanälen 2 und 3 angeschlossene Plattenspieler.

27 PHONO-Eingangsbuchsen

Stereo-Eingänge (Cinch) für Kanal 2 und Kanal 3 zum Anschluss von Plattenspielern mit Magnettonabnehmer system.

28 LINE-Eingangsbuchsen

Stereo-Eingänge (Cinch) für die Kanäle 1-5 zum Anschluss von Geräten mit Line-Pegel (z.B. CD/MP3-Player).

29 Masterausgang, unsym.

Stereo-Masterausgang (Cinch, unsym.) zum Anschluss an einen Verstärker.

30 Kabelklemme

5. INSTALLATION

5.1 Rackinstallation

Stellen Sie das Gerät auf einer ebenen Fläche auf oder installieren Sie es in Ihrem Rack. Für den Einbau in ein 19"-Rack (483 mm) werden 4 HE benötigt. Achten Sie bei der Standortwahl des Geräts darauf, dass die warme Luft aus dem Rack entweichen kann und genügend Abstand zu anderen Geräten vorhanden ist. Dauerhafte Überhitzung kann zu Schäden am Gerät führen. Sie können das Gerät mit vier Schrauben M6 im Rack befestigen.

5.2 Anschlüsse

Schalten Sie das Mischpult vor dem Anschließen von Geräten aus.

- Schließen Sie die Stereo-Signalquellen an die entsprechenden Cinch-Eingangsbuchsen der Kanäle 1-5 an (weiße Buchse = linker Kanal, rote Buchse = rechter Kanal):
 - Schließen Sie Geräte mit Line-Pegel-Ausgang (z.B. CD/MP3-Player) an die Buchsen LINE an.
 - Schließen Sie Plattenspieler mit Magnettonabnehmersystem an die Buchsen PHONO an. Wenn Ihr Plattenspieler mit einem separatem Erdungskabel ausgestattet ist, verbinden Sie es mit der Erdungsklemme GND.
- Es können bis zu drei Mikrofone angeschlossen werden: ein DJ-Mikrofon über einen XLR- oder 6,3 mm Klinkenstecker an den frontseitigen DJ-Mikrofonkanal DJ MIC und zwei weitere Mikrofone über 6,3 mm Klinkenstecker an die rückseitigen Mikrofonkanäle MIC 2 und MIC 3.
- Schließen Sie den bzw. die Verstärker an den symmetrischen XLR-Masterausgang und/oder an den unsymmetrischen Cinch-Masterausgang an.
- Ist eine Monitoranlage vorhanden, verbinden Sie den Verstärker der Monitoranlage an den Stereo-Ausgang ZONE.
- Für Tonaufnahmen schließen Sie Ihr Aufnahmegerät an den Ausgang REC an. Der Aufnahmepegel ist unabhängig von der Stellung der Ausgangsregler ZONE VOLUME und MASTER VOLUME.
- Die Eingangskanäle lassen sich über einen Stereo-Kopfhörer abhören. Schließen Sie den Kopfhörer an die frontseitige Klinkenbuchse an.
- Verbinden Sie die Anschlussleitung des Netzteils mit der Netzanschlussbuchse am EMX-5 und stecken Sie das Netzteil in die Steckdose ein. Betreiben Sie das Gerät immer nur mit diesem passenden OMNITRONIC Netzteil. Trennen Sie immer die Verbindung zum Netz, wenn Sie die Leitungen umstecken, das Gerät an einen anderen Platz stellen wollen oder bei längeren Betriebspausen.

6. BEDIENUNG

Stellen Sie vor dem Einschalten die beiden Ausgangsregler ZONE VOLUME und MASTER VOLUME auf "MINIMUM", um Einschaltgeräusche zu vermeiden. Schalten Sie dann das Gerät mit dem Netzschalter ein. Die Betriebsanzeige POWER auf der Frontplatte leuchtet. Schalten Sie anschließend die nachfolgenden Audiogeräte ein. Schalten Sie den EMX-5 nach dem Betrieb wieder mit dem Netzschalter aus.

6.1 Grundeinstellung der Eingangskanäle

Stellen Sie alle Gain-Regler, Klangregler, den Balanceregler und den Crossfader in die Mittelposition.

- Wählen Sie mit dem Eingangsumschalter den Eingang an, an dem die Tonquelle angeschlossen.
- Weisen Sie den Kanal mit dem Zuordnungsschalter dem Crossfader zu oder schalten Sie den Schalter auf "OFF".
- Geben Sie ein Tonsignal (Testsignal oder Musikstück) auf den Kanal. Schalten Sie Geräte, die auf den anderen Kanälen spielen sollen, aus bzw. stellen Sie sie auf Pause.
- Heben Sie den Kanalfader auf ca. 2/3 des Maximums.
- Um das Signal über die Lautsprecher einer angeschlossenen PA-Anlage abzuhören, drehen Sie den entsprechenden Ausgangsregler ZONE LEVEL bzw. MASTER LEVEL auf. Das Signal kann auch über einen Kopfhörer abgehört werden (Lesen Sie dazu Abschnitt 6.6).
- Regeln Sie anhand der LED-Pegelanzeige mit dem dazugehörigen Gain-Regler den Pegel des Kanals aus. Optimale Aussteuerung liegt vor, wenn bei durchschnittlich lauten Passagen Pegelwerte im Bereich von 0 dB angezeigt werden. Leuchten die roten LEDs der Pegelanzeige auf, ist der Kanal übersteuert.
- Stellen Sie mit den Klangreglern des Kanals das gewünschte Klangbild ein. Durch Verstellen der drei Klangregler lassen sich die Höhen (Regler HIGH), Mitten (Regler MID) und Bässe (Regler LOW

anheben bzw. absenken (± 12 dB). Stehen die Regler in Mittelstellung, findet keine Frequenzgangbeeinflussung statt.

Hinweis: Klangeinstellungen wirken sich auf den Pegel aus. Kontrollieren und ggf. korrigieren Sie deshalb nach einer Klangregulierung den Kanalpegel anhand der Pegelanzeige.

8. Wiederholen Sie die Pegel- und Klangeinstellung für die übrigen belegten Eingangskanäle in der oben beschriebenen Weise.

6.2 Grundeinstellung der Ausgangskanäle

Das Ausgangssignal wird auf die regelbaren Ausgänge MASTER und ZONE sowie auf den nicht regelbaren Aufnahmeausgang REC gegeben.

1. Die LED-Pegelanzeige zeigt den Pegel des Signals an den Ausgängen MASTER an. Stellen Sie mit dem Masterregler anhand der LED-Pegelanzeige den endgültigen Pegel ein. Optimale Aussteuerung liegt in der Regel vor, wenn bei durchschnittlich lauten Passagen Pegelwerte im Bereich von 0 dB angezeigt werden. Ist der Ausgangspegel an den Masterausgängen jedoch für das nachfolgende Gerät zu hoch, muss das Mastersignal entsprechend niedriger angesteuert werden.
2. Stellen Sie mit dem Regler ZONE VOLUME den Signalpegel für den Ausgang ZONE ein.
3. Stellen Sie mit dem Balanceregler die Balance für die Ausgänge MASTER und ZONE ein.
4. Das Aufnahmesignal am Ausgang REC wird vor den Ausgangsreglern abgegriffen, d.h. es wird nicht von den Reglern MASTER VOLUME und ZONE VOLUME beeinflusst.

6.3 Überblenden zwischen zwei Kanälen

Mit dem Crossfader kann zwischen zwei der Kanäle 1-5 übergeblendet werden.

1. Weisen Sie die zwei Kanäle mit den Zuordnungsschaltern der linken bzw. der rechten Seite des Crossfadern zu.
2. Steuern Sie die zwei Kanäle optimal aus und schalten Sie die nicht verwendeten Stereo-Tonquellen aus bzw. auf Pause.
3. Nun kann mit dem Crossfader zwischen den beiden Kanälen übergeblendet werden. Crossfaderbewegung nach links: Der Kanal, der auf der linken Seite des Crossfadern geschaltet ist, wird eingeblendet und der Kanal, der auf der rechten Seite des Crossfadern geschaltet ist, wird ausgeblendet. Crossfaderbewegung nach rechts: Der Kanal, der auf der rechten Seite des Crossfadern geschaltet ist, wird eingeblendet und der Kanal, der auf der linken Seite des Crossfadern geschaltet ist, wird ausgeblendet.

6.4 Mischen der angeschlossenen Tonquellen

1. Stellen Sie die beiden Zuordnungsschalter auf "OFF".
2. Stellen Sie mit den Fadern der Eingangskanäle das gewünschte Lautstärkeverhältnis der Tonquellen untereinander ein. Wird ein Kanal nicht benutzt, sollte sein Fader auf Position "0" gestellt werden.

6.5 Durchsagen über das DJ-Mikrofon

1. Zum Einschalten des DJ-Mikrofons an der Buchse DJ MIC stellen Sie den Kippschalter auf "ON" (Kontroll-LED leuchtet).
2. Zur besseren Verständlichkeit einer Mikrofondurchsage bei laufendem Musikprogramm aktivieren Sie die Talkover-Funktion. Stellen Sie den Kippschalter auf "AUTO TALKOVER" (Kontroll-LED leuchtet). Die Pegel der Kanäle 1-5 werden dann während einer Mikrofondurchsage automatisch um 16 dB abgesenkt.
3. Stellen Sie mit dem Regler VOLUME die Lautstärke der Mikrofondurchsage ein.
4. Stellen Sie mit den Klangreglern das gewünschte Klangbild ein. Durch Verstellen der beiden Klangregler lassen sich die Höhen (Regler HIGH) und Bässe (Regler LOW) anheben bzw. absenken (± 12 dB).
5. Zum Ausschalten des DJ-Mikrofons stellen Sie den Kippschalter auf "OFF".

6.6 Vorhören der Kanäle

Mit der Vorhörfunktion CUE können Sie jeden der Eingangskanäle 1-5 über einen Kopfhörer abhören, auch wenn der jeweilige Kanal ausgeblendet ist. Dadurch kann z. B. der richtige Zeitpunkt zum Einblenden einer Tonquelle abgepasst werden.

Alternativ ist es auch möglich, das laufende Musikprogramm vor den Ausgangsreglern MASTER VOLUME und ZONE VOLUME abzuhören.

1. Drücken Sie zum Abhören eines Eingangskanals den CUE-Schalter (Kontroll-LED leuchtet) des Kanals und ziehen Sie den CUE/PGM-Fader ganz nach links auf Position "CUE". Zum Abhören des laufenden Musikprogramms vor den Ausgangsreglern ziehen Sie den CUE/PGM-Fader ganz nach rechts auf Position "PGM".
2. Stellen Sie mit dem Regler CUE VOLUME die gewünschte Kopfhörerlautstärke ein.

7. REINIGUNG UND WARTUNG



LEBENSGEFAHR!

Vor Wartungsarbeiten unbedingt allpolig vom Netz trennen!

Das Gerät sollte regelmäßig von Verunreinigungen wie Staub usw. gereinigt werden. Verwenden Sie zur Reinigung ein fusselfreies, angefeuchtetes Tuch. Auf keinen Fall Alkohol oder irgendwelche Lösungsmittel zur Reinigung verwenden!

Im Geräteinneren befinden sich keine zu wartenden Teile. Wartungs- und Servicearbeiten sind ausschließlich dem autorisierten Fachhandel vorbehalten!

Sollten einmal Ersatzteile benötigt werden, verwenden Sie bitte nur Originalersatzteile.

Sollten Sie noch weitere Fragen haben, steht Ihnen Ihr Fachhändler jederzeit gerne zur Verfügung.

7.1 Crossfader austauschen

Vorgehensweise:

Schritt 1: Ziehen Sie den Faderknopf ab.

Schritt 2: Entfernen Sie die zwei äußeren Schrauben an der Faderplatte.

Schritt 3: Heben Sie den Crossfader mit Faderplatte heraus und ziehen Sie den Anschlussstecker ab.

Schritt 4: Schließen Sie den neuen Crossfader an und befestigen Sie ihn mit den Schrauben am Gerät.

8. TECHNISCHE DATEN

Spannungsversorgung:	9 V AC, 1500 mA (Mixer) 230 V AC, 50 Hz ~ (Netzteil)
Gesamtanschlusswert:	30 W
Eingänge:	
DJ MIC (frontseitig):	Kombination XLR (3-pol.)/ 6,3 mm Klinke (sym.)
MIC 1, 2 (rückseitig):	6,3 mm Klinke (sym.)
Impedanz:	1 k Ω
Mindesteingangsspannung:	1,5 mV RMS
LINE 1-5:	Stereo-Cinch
Impedanz:	27 k Ω
Mindesteingangsspannung:	150 mV RMS
PHONO 1,2:	Stereo-Cinch
Impedanz:	47 k Ω
Mindesteingangsspannung:	3 mV RMS
Ausgänge:	
MASTER:	Stereo-Cinch, Stereo-XLR (3-pol.)
ZONE:	Stereo-Cinch
Impedanz:	400 Ω
Ausgangsspannung:	1 V RMS/ 0 dB
REC:	Stereo-Cinch
Impedanz:	5 k Ω
Ausgangsspannung:	225 mV RMS
Kopfhörer:	6,3 mm Stereo-Klinke ($\geq 16 \Omega$)
Klangregelung (DJ-Mikrofon):	
1x Höhen:	-12 dB bis +12 dB/ 1 KHz, ± 1 dB
1x Bässe:	-12 dB bis +12 dB/ 1 KHz, ± 1 dB
Klangregelung (Kanäle 1-5):	
5x Höhen:	-12 dB bis +12 dB/ 1 KHz, ± 1 dB
5x Mitten:	-12 dB bis +12 dB/ 1 KHz, ± 1 dB
5x Bässe:	-12 dB bis +12 dB/ 1 KHz, ± 1 dB
Geräuschspannungsabstand:	>80 dB
Frequenzbereich:	20-20.000 Hz, ± 2 dB
Verzerrung:	0,02%
Maße (BxTxH):	483 x 179 x 94 mm (19", 4 HE)
Gewicht:	4 kg

**Bitte beachten Sie: Technische Änderungen ohne vorherige Ankündigung und Irrtum vorbehalten.
11.01.2010 ©**

USER MANUAL



EMX-5 Club Mixer



CAUTION!

Keep this device away from rain and moisture!
Unplug mains lead before opening the housing!

For your own safety, please read this user manual carefully before you initially start-up.

Every person involved with the installation, operation and maintenance of this device has to

- be qualified
- follow the instructions of this manual
- consider this manual to be part of the total product
- keep this manual for the entire service life of the product
- pass this manual on to every further owner or user of the product
- download the latest version of the user manual from the Internet

1. INTRODUCTION

Thank you for having chosen the OMNITRONIC club mixer EMX-5. You have acquired a reliable and powerful device. If you follow the instructions given in this manual, we can assure you that you will enjoy this device for many years.

Unpack your OMNITRONIC EMX-5.

2. SAFETY INSTRUCTIONS

This device has left our premises in absolutely perfect condition. In order to maintain this condition and to ensure a safe operation, it is absolutely necessary for the user to follow the safety instructions and warning notes written in this user manual.



Important:

Damages caused by the disregard of this user manual are not subject to warranty. The dealer will not accept liability for any resulting defects or problems.

Please make sure that there are no obvious transport damages. Should you notice any damages on the power unit or on the casing, do not take the device into operation and immediately consult your local dealer.

This device falls under protection-class III. The device always has to be operated with an appropriate transformer.

Always plug in the power unit last. Make sure that the power-switch is set to OFF position before you connect the device to the mains.

Keep away from heaters and other heating sources!

If the device has been exposed to drastic temperature fluctuation (e.g. after transportation), do not switch it on immediately. The arising condensation water might damage your device. Leave the device switched off until it has reached room temperature.

Never put any liquids on the device or close to it. Should any liquid enter the device nevertheless, disconnect from mains immediately. Please let the device be checked by a qualified service technician before you operate it again. Any damages caused by liquids having entered the device are not subject to warranty!

Always disconnect from the mains, when the device is not in use or before cleaning it.

Please note that damages caused by manual modifications on the device or unauthorized operation by unqualified persons are not subject to warranty.

CAUTION: Turn the amplifier on last and off first!

Keep away children and amateurs!



HEALTH HAZARD!

By operating an amplifying system, you can produce excessive sound pressure levels that may lead to permanent hearing loss.

There are no serviceable parts inside the device. Maintenance and service operations are only to be carried out by authorized dealers.

3. OPERATING DETERMINATIONS

This device is a professional audio mixer for mixing audio signals from different music sources with one another. This product is allowed to be operated with an alternating current of 9 V, 50/60 Hz and was designed for indoor use only.

The device must only be operated with the included power unit. The power unit falls under protection-class 2 and the mixer under protection-class 3.

Do not shake the device. Avoid brute force when installing or operating the device.

When choosing the installation-spot, please make sure that the device is not exposed to extreme heat, moisture or dust. There should not be any cables lying around. You endanger your own and the safety of others!

The ambient temperature must always be between -5° C and $+45^{\circ}$ C. Keep away from direct insulation (particularly in cars) and heaters.

The relative humidity must not exceed 50 % with an ambient temperature of 45° C.

This device must only be operated in an altitude between -20 and 2000 m over NN.

Operate the device only after having familiarized with its functions. Do not permit operation by persons not qualified for operating the device. Most damages are the result of unprofessional operation!

Never use spray cleaners in order to clean the faders!

Never use solvents or aggressive detergents in order to clean the device! Rather use a soft and damp cloth.

Please use the original packaging if the device is to be transported.

Please consider that unauthorized modifications on the device are forbidden due to safety reasons!

Never remove the serial barcode from the device as this would make the guarantee void.

If this device will be operated in any way different to the one described in this manual, the product may suffer damages and the guarantee becomes void. Furthermore, any other operation may lead to dangers like short-circuit, burns, electric shock, etc.

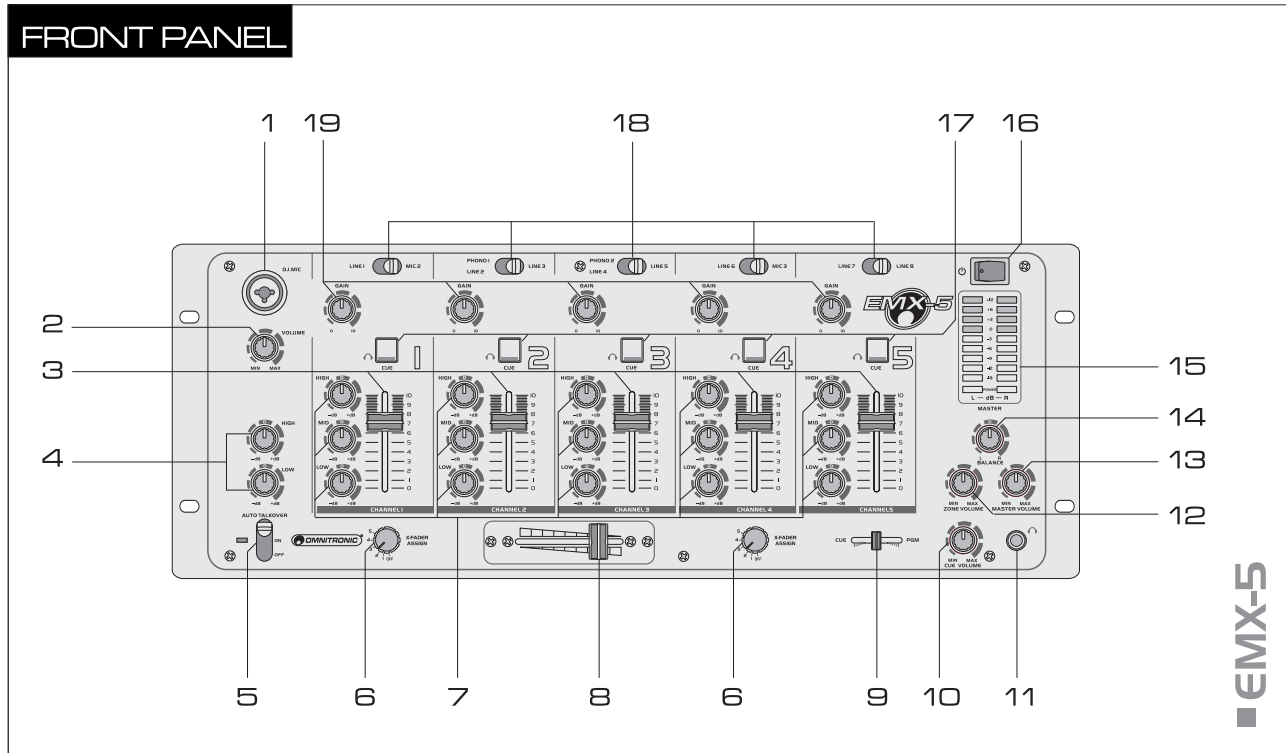
4. DESCRIPTION

4.1 Features

Professional 5-channel DJ mixer

- 5 input channels (8 stereo ways, 2 microphone ways)
- 1 DJ microphone channel with talkover button and 2-way equalizer
- Gain controls and 3-way equalizer for the input channels
- Pre-fader listening (CUE) to the stereo input channels via adjustable headphone output
- Replaceable crossfader for crossfading between input channels with assignment switches
- High-quality and super-smooth channel faders
- 10-digit stereo LED level meter, master level control, zone level control and balance level control
- Inputs: 6x line (stereo RCA), 2x line/phono (stereo RCA), switchable; 2x microphone (6.3 mm jack), 1x microphone (XLR/6.3 mm jack) and headphones (6.3 mm jack)
- Outputs: master (3-pin XLR, stereo RCA), zone and record (both stereo RCA)
- Operation via supplied power unit
- 19" dimensions for rack installation, 4 U

4.2 Operating elements and connections



1 DJ microphone

Input jack (bal.) for connecting a DJ microphone via XLR or 6.3 mm jack plug.

2 Level control for the DJ microphone

3 Tone controls

2-way equalizers for the DJ microphone: HIGH and LOW.

4 Faders

Level controls for channel 1 to 5.

5 DJ microphone selector

Selector switch (with indicating LED) for the DJ microphone. Position **AUTO TALKOVER** (LED lights): automatic level attenuation (16 dB) of channels 1 to 5 in case of announcements with the DJ microphone. Position **ON** (LED lights): DJ microphone is switched on. Position **OFF** (LED off): DJ microphone is switched off.

6 Assignment switch

Selects the channel for crossfading with the crossfader. If crossfading is not required, set both switches to "OFF".

7 Tone controls

3-way equalizers for channel 1 to 5: HIGH, MID, LOW.

8 Crossfader

For crossfading between two of the channels 1 to 5. In mid-position, both channels can be heard.

9 Cue/PGM fader

For selecting and crossfading the monitoring signal for the headphone output:
Left position **CUE**: the pre fader level of the input channel of which the CUE button is pressed is monitored. Right position **PGM**: the music program currently playing is monitored ahead of the output controls.

10 Cue volume

Level control for headphone output.

11 Headphones input

6.3 mm jack (bal.) for connecting stereo headphones.

12 Zone level

Level control for the output ZONE.

13 Master level

Level control for the master signal at the master outputs.

14 Balance control

Controls the balance for the output signal at the outputs MASTER and ZONE.

15 Output level LED meter with power indicator

9-digit LED meter of the master signal within the range of -18 dB to +12 dB. When the unit is powered on, the POWER indicators lights up.

16 Power on/off

Press this button to turn the unit on and off. When powered on, the POWER indicators light up.

17 Cue

Selector switches (with indicating LED) for pre fader listening of the corresponding channel via headphones.

18 Input selector

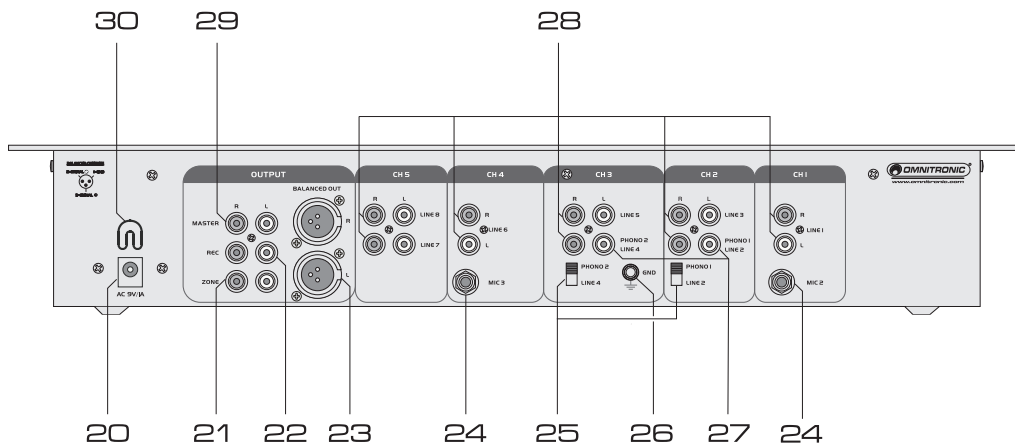
For selecting the input source for channels 1 to 5.

19 Gain

Gain controls for adjusting the input amplification for channel 1 to 5.

EMX-5

REAR PANEL



EMX-5

20 AC input

Plug in the supplied power unit here.

21 ZONE output

Stereo output (RCA, unbal.) for connecting a further amplifier, e.g. for the monitoring system or PA application in a secondary room.

22 REC output

Stereo output REC (RCA) for connecting a recording unit. The recording level is independent of the position of the output controls MASTER and ZONE.

23 Master output, bal.

Stereo master output (3-pin XLR, bal.) for connecting an amplifier.

24 Microphone inputs

6.3 mm jacks (bal.) for the microphone channels MIC 2 and MIC 3.

25 Input selector switches

Switches the phono inputs to line inputs.

26 GND (ground terminal)

Ground clamping screw for turntables connected to channel 2 and channel 3.

27 PHONO inputs

Stereo inputs PHONO (RCA) for channel 2 and channel 3 for connecting turntables with magnetic system.

28 LINE inputs

Stereo inputs LINE (RCA) for channel 1 to 5 for connecting units with line level outputs (e. g. CD/MP3 player).

29 Master output, unbal.

Stereo master output (RCA, unbal.) for connecting an amplifier.

30 Cable clamp

5. INSTALLATION

5.1 Rack installation

Install the unit on a plane surface or in your rack. For 19" (483 mm) rack installation, 4 units are required. When mounting the unit into the rack, please make sure that there is enough space around the device so that the heated air can be passed on. Steady overheating will damage your device. You can fix the unit with four screws M6 in the rack.

5.2 Connections

Switch off the mixer prior to connecting any units or to changing any existing connections.

1. Connect the stereo audio sources to the corresponding RCA jacks of channels 1-5 (white jack = LEFT; red jack = RIGHT):
 - Connect units with line level output (e. g. CD/MP3 player) to the jacks LINE
 - Connect turntables with magnetic system to the jacks PHONO. If your turntable is equipped with a separate ground lead, connect it to the clamping screw GND.
2. You can connect up to three microphones: a DJ microphone via a XLR plug or 6.3 mm plug to the DJ microphone channel DJ MIC on the front panel and two further microphones via 6.3 mm plug to the microphone channels MIC 2 and MIC 3 on the rear panel.
3. Connect the amplifier(s) to the balanced XLR master output and/or to the unbalanced RCA master output.
4. If a monitoring system is available, connect the amplifier of the monitoring system to the stereo output ZONE.
5. For sound recordings, connect the recording unit to the output REC. The recording level is independent of the position of the output controls ZONE VOLUME and MASTER VOLUME.
6. The input channels can be monitored via stereo headphones. Connect the headphones to the 6.3 mm jack on the front panel.
7. Connect the power supply unit to the AC input of the EMIX-5 and the mains plug to a mains socket. Use the unit only with the supplied OMNITRONIC power unit. Always disconnect the mains connector when you wish to change connections, move the unit to a different place or if it is not used for a longer period.

6. OPERATION

Prior to switching on, turn the output controls ZONE VOLUME and MASTER VOLUME to position "MINIMUM" to avoid damage to the hearing by a volume which is too high when switching on. Switch on the unit with the power switch. The power indicator on the front panel lights up. Switch on the connected units. After operation, switch off the unit with the power switch.

6.1 Basic adjustment of the input channels

First set all gain controls, equalizer controls, the balance control and the crossfader to mid-position.

1. Use the input selector to select the input to which the audio source is connected.
2. Use the assignment selector to assign the channel to the crossfader or set the selector to "OFF".
3. Feed an audio signal (test signal or music piece) to the channel. Switch off the units which are to play on the other channels or set them to pause.
4. Advance the channel fader to approx. 2/3 of its maximum.
5. To monitor the signal via the speaker of a PA system connected, advance the corresponding output control MASTER VOLUME or ZONE VOLUME. The signal can also be monitored via headphones (Please refer to section 6.6).
6. Via the LED output meter, control the level of the respective channel with the gain control. An optimum level control is obtained if level values in the 0 dB range are shown at average volume. If the red LEDs of the output meter light up, there is an overload of the channel.
7. Adjust the desired sound with the tone controls of the channel. By adjusting the three tone controls, the high frequencies (control HIGH), the midrange frequencies (control MID), and the low frequencies (control LOW) can be boosted or attenuated (± 12 dB). With the controls in mid-position, the frequency response is not affected. Note: Sound adjustments affect the level. Therefore, after adjusting the sound, check the channel level with the output meter and readjust it, if required.

- Repeat the steps for level and sound adjustments for the other connected input channels as described above.

6.2 Basic adjustment of the output channels

The output signal is fed to the adjustable outputs MASTER and ZONE and to the recording output REC without individual level control.

- LED output meter indicates the level of the signal at the outputs MASTER. Via the output meter, adjust the desired level with the control MASTER VOLUME. Usually an optimum level control is obtained if the output meter shows values in the 0 dB range at average volume. However, if the output level at the master outputs is too high for the following unit, the master signal must be controlled to a corresponding lower level.
- Adjust the desired signal level for the output ZONE with the control ZONE VOLUME.
- Adjust the balance for the outputs MASTER and ZONE with the control BALANCE.
- The recording signal at the output REC is taken off ahead of the output controls, i.e. it is not affected by the controls MASTER VOLUME and ZONE VOLUME.

6.3 Crossfading between two channels

The crossfader allows crossfading between two of the channels 1-5.

- Use the assignment selectors to assign the two channels to the left side of the crossfader or to the right side of the crossfader.
- Control the two channels to an optimum level and switch off the stereo audio sources which are not used or set them to pause.
- Now crossfading between the two channels is possible:
crossfader moved to the left: fade-in of the channel switched to the left side of the crossfader and fade-out of the channel switched to the right side of the crossfader
crossfader moved to the right: fade-in of the channel switched to the right side of the crossfader and fade-out of the channel switched to the left side of the crossfader.

6.4 Mixing the connected audio sources

- Set the assignment selector to "OFF".
- Use the channel faders of the input channels to adjust the desired volume ratio of the audio sources to one another. If a channel is not used, its fader should be set to position "0".

6.5 Announcements via the DJ microphone

- To switch on the DJ microphone at the jack DJ MIC set the selectors switch to "ON" (control LED lights).
- To improve the audibility of an announcement during the current music program activate the talkover function. Set the selector switch to "AUTO TALKOVER" (control LED lights); then during a microphone announcement, the levels of channels 1 to 5 are automatically attenuated by 16 dB.
- Adjust the volume of the microphone announcement with the control VOLUME.
- Adjust the desired sound with the tone controls. By adjusting both tone controls, the high frequencies (control HIGH) and the low frequencies (control LOW) can be boosted or attenuated (± 12 dB).
- To switch off the DJ microphone set the selector switch to "OFF" (control LED off).

6.6 Prefader listening to the channels

The cue function allows to monitor each of the channels 1-5 via headphones even if the corresponding channel is faded out. Thus, it is possible, e. g. to time the moment for fading in an audio source.

Alternatively it is also possible to monitor the current music program ahead of the output controls MASTER VOLUME and ZONE VOLUME.

- For prefader listening to a channel, set the corresponding CUE switch (control indicator lights) and set the CUE/PGM fader to the left position "CUE". To monitor the current music program ahead of the output controls, set the CUE/PGM fader to the right position "PGM".
- Adjust the desired headphone volume with the control CUE VOLUME.

7. CLEANING AND MAINTENANCE



DANGER TO LIFE!

Disconnect from mains before starting maintenance operation!

We recommend a frequent cleaning of the device. Please use a soft lint-free and moistened cloth. Never use alcohol or solvents!

There are no serviceable parts inside the device. Maintenance and service operations are only to be carried out by authorized dealers.

Should you need any spare parts, please use genuine parts.

Should you have further questions, please contact your dealer.

7.1 Replacing the crossfader

Procedure:

- Step 1:** Remove the fader knob.
- Step 2:** Remove the two outer screws on the fader panel.
- Step 3:** Take the fader out and unplug the connection cable.
- Step 4:** Connect the new fader and fix it in the unit.

8. TECHNICAL SPECIFICATIONS

Power supply:	9 V AC, 1500 mA (mixer) 230 V AC, 50 Hz ~ (power supply unit)
Power consumption:	30 W
Inputs:	
DJ MIC (front):	combined XLR (3-pin)/ 6.3 mm jack (bal.)
MIC 1,2 (rear):	6.3 mm jack (bal.)
Impedance:	1 k Ω
Minimum input voltage:	1.5 mV RMS
LINE 1-5:	stereo RCA
Impedance:	27 k Ω
Minimum input voltage:	150 mV RMS
PHONO 1,2:	stereo RCA
Impedance:	47 k Ω
Minimum input voltage:	3 mV RMS
Outputs:	
MASTER:	stereo RCA, stereo XLR (3-pin)
ZONE:	stereo RCA
Impedance:	400 Ω
Output voltage:	1 V RMS/ 0 dB
REC:	stereo RCA
Impedance:	5 k Ω
Output voltage:	225 mV RMS
Headphones:	6.3 mm stereo jack ($\geq 16 \Omega$)
Tone control (DJ MIC):	
1x High:	-12 dB to +12 dB/ 1 kHz, ± 1 dB
1x Low:	-12 dB to +12 dB/ 1 kHz, ± 1 dB
Tone control (channels 1-5):	
5x High:	-12 dB to +12 dB/ 1 kHz, ± 1 dB
5x Mid:	-12 dB to +12 dB/ 1 kHz, ± 1 dB
5x Low:	-12 dB to +12 dB/ 1 kHz, ± 1 dB
S/N ratio:	>80 dB
Frequency range:	20-25,000 Hz, ± 0.5 dB
Distortion:	0.02%
Dimensions (WxHxD):	483 x 179 x 94 mm (19", 4 U)
Weight:	4 kg

Please note: Every information is subject to change without prior notice. 11.01.2010 ©