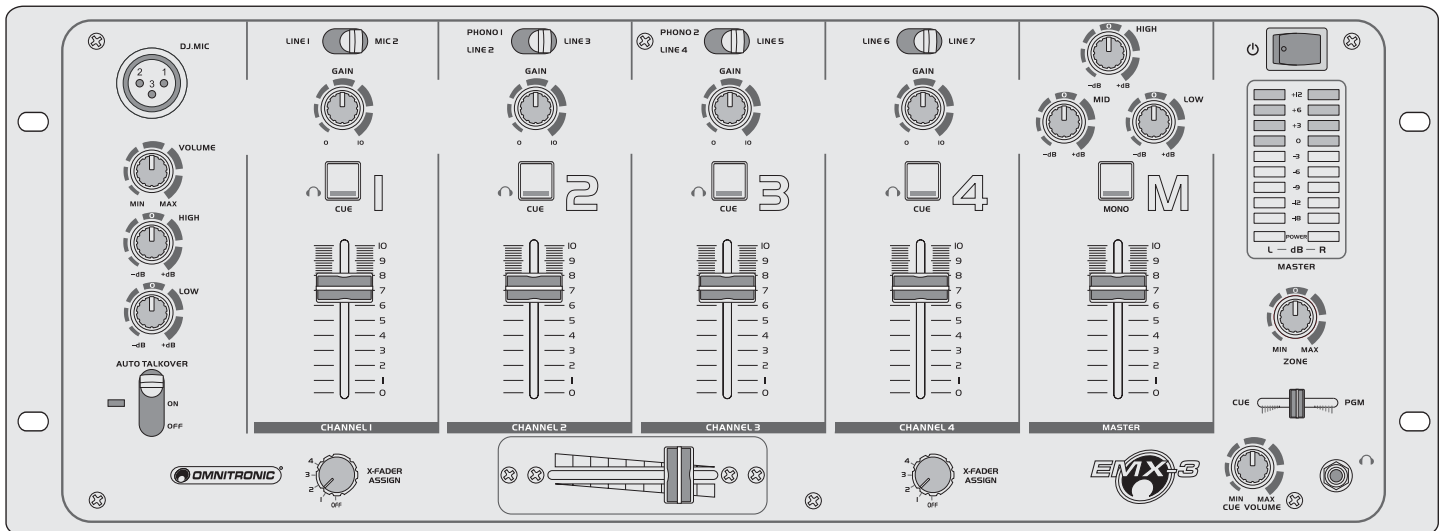




## BEDIENUNGSANLEITUNG USER'S MANUAL

# EMX-3 Club Mixer



# Inhaltsverzeichnis/ Table of contents

## Deutsch

<b>1. EINFÜHRUNG</b> .....	<b>4</b>
<b>2. SICHERHEITSHINWEISE</b> .....	<b>4</b>
<b>3. BESTIMMUNGSGEMÄSSE VERWENDUNG</b> .....	<b>5</b>
<b>4. GERÄTEBESCHREIBUNG</b> .....	<b>6</b>
4.1 Features.....	6
4.2 Bedienelemente und Anschlüsse.....	7
<b>5. INSTALLATION</b> .....	<b>9</b>
5.1 Rackinstallation.....	9
5.2 Anschlüsse.....	9
<b>6. BEDIENUNG</b> .....	<b>10</b>
6.1 Grundeinstellung der Eingangskanäle.....	10
6.2 Grundeinstellung der Ausgangskanäle.....	10
6.3 Überblenden zwischen zwei Kanälen/Mischen der Signalquellen.....	11
6.4 Durchsagen über das DJ-Mikrofon.....	11
6.5 Vorhören der Kanäle.....	11
<b>7. REINIGUNG UND WARTUNG</b> .....	<b>11</b>
7.1 Crossfader austauschen.....	12
<b>8. TECHNISCHE DATEN</b> .....	<b>12</b>

## English

<b>1. INTRODUCTION</b> .....	<b>13</b>
<b>2. SAFETY INSTRUCTIONS</b> .....	<b>13</b>
<b>3. OPERATING DETERMINATIONS</b> .....	<b>14</b>
<b>4. DESCRIPTION</b> .....	<b>15</b>
4.1 Features.....	15
Professional 4-channel DJ mixer.....	15
4.2 Operating elements and connections.....	16
<b>5. INSTALLATION</b> .....	<b>18</b>
5.1 Rack installation.....	18
5.2 Connections.....	18
<b>6. OPERATION</b> .....	<b>19</b>
6.1 Basic adjustment of the input channels.....	19
6.2 Basic adjustment of the output channels.....	19
6.3 Crossfading between two channels/mixing the signal sources.....	20
6.4 Announcements via the DJ microphone.....	20
6.5 Prefader listening to the channels.....	20
<b>7. CLEANING AND MAINTENANCE</b> .....	<b>20</b>
7.1 Replacing the crossfader.....	21
<b>8. TECHNICAL SPECIFICATIONS</b> .....	<b>21</b>

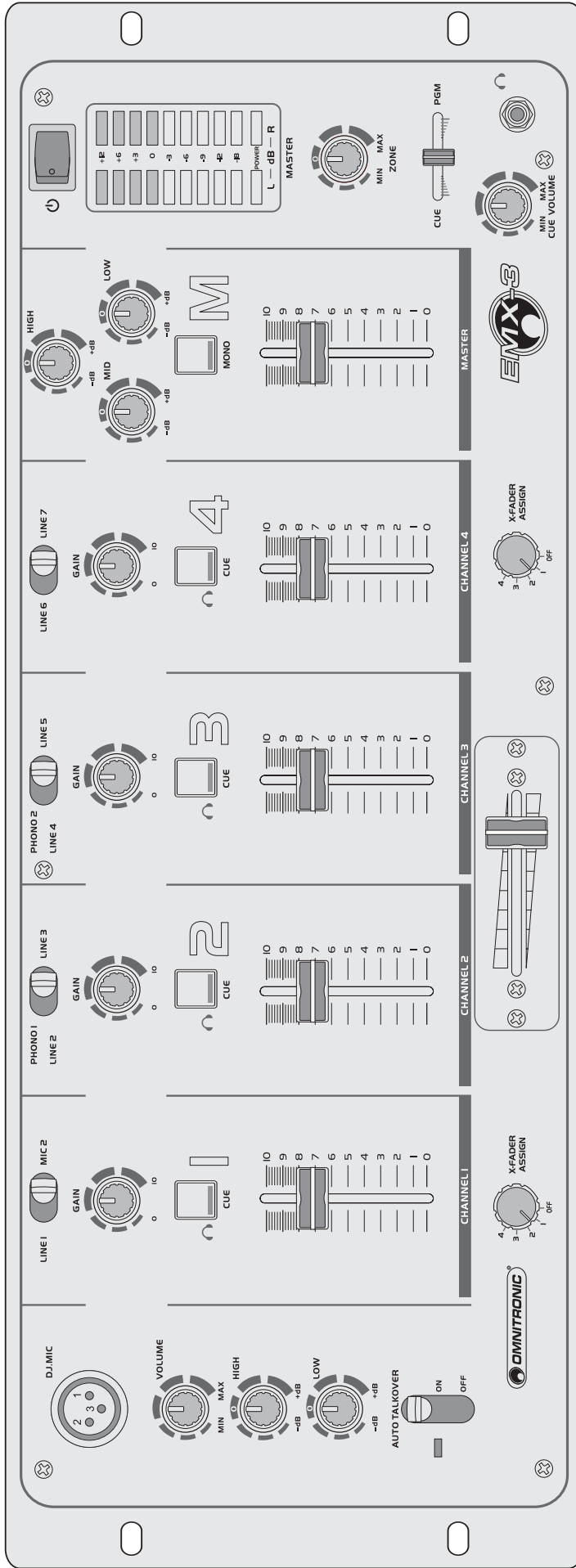
Diese Bedienungsanleitung gilt für die Artikelnummer:  
This user manual is valid for the article number:

10006768  
10006768

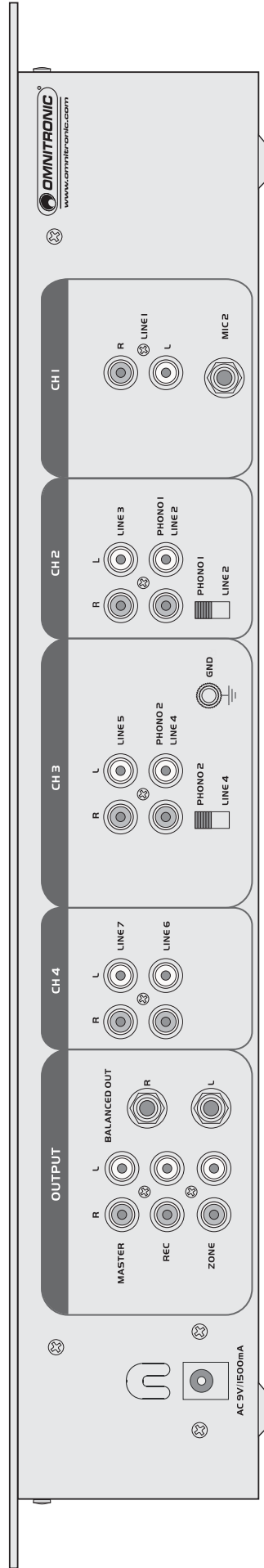
**Das neueste Update dieser Bedienungsanleitung finden Sie im Internet unter:  
You can find the latest update of this user manual in the Internet under:**

[www.omnitronic.com](http://www.omnitronic.com)

A



B



## BEDIENUNGSANLEITUNG



# EMX-3 Club-Mixer



### **ACHTUNG!**

Gerät vor Feuchtigkeit und Nässe schützen!  
Vor Öffnen des Gerätes vom Netz trennen!

Lesen Sie vor der ersten Inbetriebnahme zur eigenen Sicherheit diese Bedienungsanleitung sorgfältig durch!

Alle Personen, die mit der Aufstellung, Inbetriebnahme, Bedienung, Wartung und Instandhaltung dieses Gerätes zu tun haben, müssen

- entsprechend qualifiziert sein
- diese Bedienungsanleitung genau beachten
- die Bedienungsanleitung als Teil des Produkts betrachten
- die Bedienungsanleitung während der Lebensdauer des Produkts behalten
- die Bedienungsanleitung an jeden nachfolgenden Besitzer oder Benutzer des Produkts weitergeben
- sich die letzte Version der Anleitung im Internet herunterladen

## 1. EINFÜHRUNG

Wir freuen uns, dass Sie sich für den OMNITRONIC Club-Mixer EMX-3 entschieden haben. Sie haben hiermit ein zuverlässiges und leistungsstarkes Gerät erworben. Wenn Sie nachfolgende Hinweise beachten, sind wir sicher, dass Sie lange Zeit Freude an Ihrem Kauf haben werden.

Nehmen Sie das Gerät aus der Verpackung.

## 2. SICHERHEITSHINWEISE

Dieses Gerät hat das Werk in sicherheitstechnisch einwandfreiem Zustand verlassen. Um diesen Zustand zu erhalten und einen gefahrlosen Betrieb sicherzustellen, muss der Anwender unbedingt die Sicherheitshinweise und die Warnvermerke beachten, die in dieser Bedienungsanleitung enthalten sind.



### **Unbedingt lesen:**

*Bei Schäden, die durch Nichtbeachtung dieser Bedienungsanleitung verursacht werden, erlischt der Garantieanspruch. Für daraus resultierende Folgeschäden übernimmt der Hersteller keine Haftung.*

Bitte überprüfen Sie vor der ersten Inbetriebnahme, ob kein offensichtlicher Transportschaden vorliegt. Sollten Sie Schäden am Netzteil oder am Gehäuse entdecken, nehmen Sie das Gerät nicht in Betrieb und setzen sich bitte mit Ihrem Fachhändler in Verbindung.

Der Aufbau entspricht der Schutzklasse III. Das Gerät darf niemals ohne einen geeigneten Transformator betrieben werden.

Das Netzteil immer als letztes einstecken. Vergewissern Sie sich, dass der Netzschalter auf „OFF“ steht, wenn Sie das Gerät ans Netz anschließen.

Halten Sie das Gerät von Hitzequellen wie Heizkörpern oder Heizlüftern fern.

Das Gerät darf nicht in Betrieb genommen werden, nachdem es von einem kalten in einen warmen Raum gebracht wurde. Das dabei entstehende Kondenswasser kann unter Umständen Ihr Gerät zerstören. Lassen Sie das Gerät solange uneingeschaltet, bis es Zimmertemperatur erreicht hat!

Stellen Sie keine Flüssigkeitsbehälter, die leicht umfallen können, auf dem Gerät oder in dessen Nähe ab. Falls doch einmal Flüssigkeit in das Geräteinnere gelangen sollte, sofort Netzteil ziehen. Lassen Sie das Gerät von einem qualifizierten Servicetechniker prüfen, bevor es erneut benutzt wird. Beschädigungen, die durch Flüssigkeiten im Gerät hervorgerufen wurden, sind von der Garantie ausgeschlossen.

Gerät bei Nichtbenutzung und vor jeder Reinigung vom Netz trennen.

Beachten Sie bitte, dass Schäden, die durch manuelle Veränderungen an diesem Gerät verursacht werden, nicht unter den Garantieanspruch fallen.

**ACHTUNG:** Endstufen immer zuletzt einschalten und zuerst ausschalten!

Kinder und Laien vom Gerät fern halten!



**GESUNDHEITSRISIKO!**

Beim Betreiben einer Beschallungsanlage lassen sich Lautstärkepegel erzeugen, die zu irreparablen Gehörschäden führen können.

Im Geräteinneren befinden sich keine zu wartenden Teile. Eventuelle Servicearbeiten sind ausschließlich dem autorisierten Fachhandel vorbehalten!

### **3. BESTIMMUNGSGEMÄSSE VERWENDUNG**

Der Club-Mixer EMX-3 mit vier Stereo-Eingangskanälen, einem DJ-Mikrofonkanal und austauschbarem Crossfader ist für DJ-Anwendungen konzipiert. Dieses Produkt ist für den Anschluss an 9 V, 50/60 Hz Wechselspannung zugelassen und wurde ausschließlich zur Verwendung in Innenräumen konzipiert.

Das Gerät darf nur mit dem beiliegenden Netzteil betrieben werden. Das Netzteil ist nach Schutzklasse 2 aufgebaut und das Mischpult entspricht Schutzklasse 3.

Vermeiden Sie Erschütterungen und jegliche Gewaltanwendung bei der Installation oder Inbetriebnahme des Gerätes.

Achten Sie bei der Wahl des Installationsortes darauf, dass das Gerät nicht zu großer Hitze, Feuchtigkeit und Staub ausgesetzt wird. Vergewissern Sie sich, dass keine Kabel frei herumliegen. Sie gefährden Ihre eigene und die Sicherheit Dritter!

Die Umgebungstemperatur muss zwischen -5° C und +45° C liegen. Halten Sie das Gerät von direkter Sonneneinstrahlung (auch beim Transport in geschlossenen Wägen) und Heizkörpern fern.

Die relative Luftfeuchte darf 50 % bei einer Umgebungstemperatur von 45° C nicht überschreiten.

Dieses Gerät darf nur in einer Höhenlage zwischen -20 und 2000 m über NN betrieben werden.

Nehmen Sie das Gerät erst in Betrieb, nachdem Sie sich mit seinen Funktionen vertraut gemacht haben. Lassen Sie das Gerät nicht von Personen bedienen, die sich nicht mit dem Gerät auskennen. Wenn Geräte nicht mehr korrekt funktionieren, ist das meist das Ergebnis von unsachgemäßer Bedienung!

Verwenden Sie niemals Reinigungsspray, um die Fader zu reinigen.

Reinigen Sie das Gerät niemals mit Lösungsmitteln oder scharfen Reinigungsmitteln, sondern verwenden Sie ein weiches und angefeuchtetes Tuch.

Soll das Gerät transportiert werden, verwenden Sie bitte die Originalverpackung, um Transportschäden zu vermeiden.

Beachten Sie bitte, dass eigenmächtige Veränderungen an dem Gerät aus Sicherheitsgründen verboten sind.

Der Serienbarcode darf niemals vom Gerät entfernt werden, da ansonsten der Garantieanspruch erlischt.

Wird das Gerät anders verwendet als in dieser Bedienungsanleitung beschrieben, kann dies zu Schäden am Produkt führen und der Garantieanspruch erlischt. Außerdem ist jede andere Verwendung mit Gefahren, wie z. B. Kurzschluss, Brand, elektrischem Schlag, etc. verbunden.

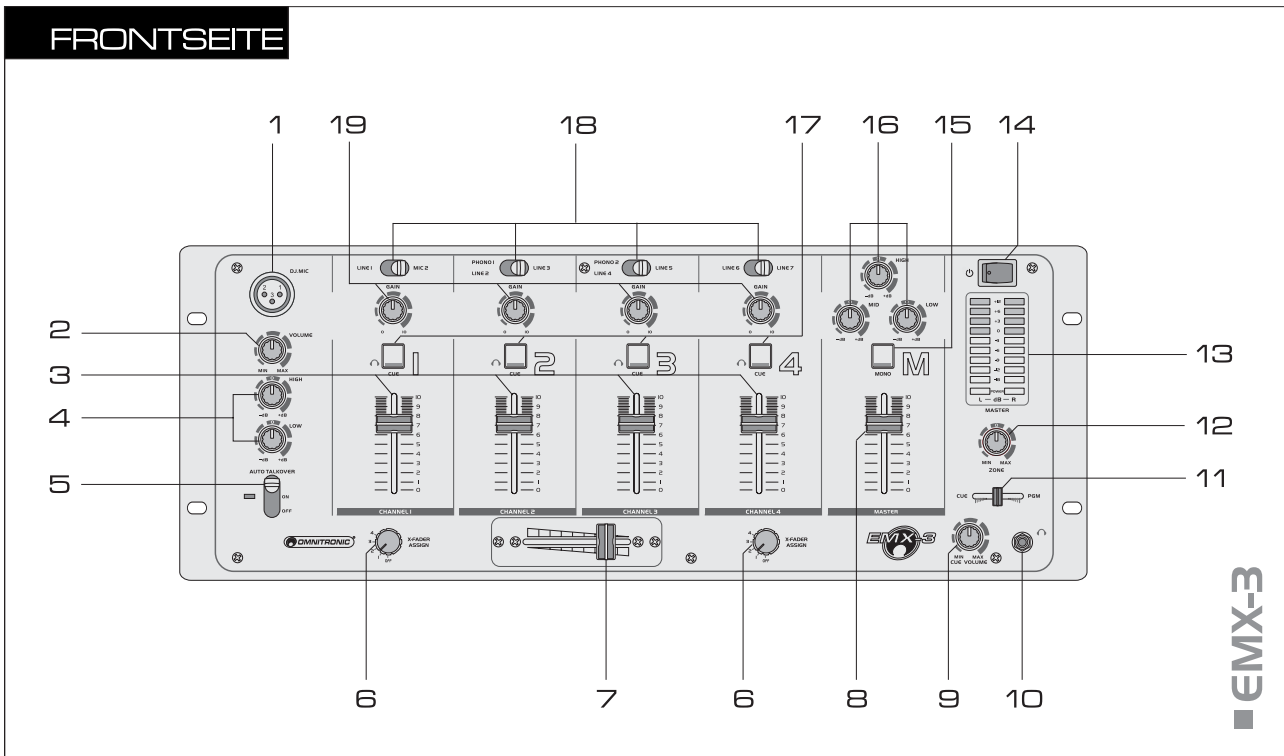
## **4. GERÄTEBESCHREIBUNG**

### **4.1 Features**

#### **Professioneller 4-Kanal DJ-Mixer**

- 4 Eingangskanäle mit Vorverstärkungsregler (Gain), Cue-Taste und hochwertigen, super leichtgängigen Kanalfadern
- 1 DJ-Mikrofonkanal mit Talkover-Schalter, Lautstärkereglern und 2-Band Equalizer
- Vorhören aller Stereo-Eingangskanäle und der Mastersumme über regelbaren Stereo-Kopfhörerausgang
- Austauschbarer Crossfader zum Überblenden zwischen den Eingangskanälen mit Zuordnungsschaltern
- Masterkanal mit super leichtgängigem Fader, 3-Band Equalizer, Mono/Stereo-Umschaltung und 10-stelliger Stereo-LED-Pegelanzeige
- Regelbarer Zone-Ausgang und masterunabhängiger Record-Ausgang
- Eingänge: 4x Line (Stereo-Cinch), 2x Phono/Line (Stereo-Cinch), umschaltbar; 1x Mikrofon (6,3 mm Klinke), 1x Mikrofon (XLR) und Kopfhörer (6,3 mm Klinke)
- Ausgänge: Master (Stereo-Cinch, 6,3 mm Klinke, sym.), Zone und Record (beide Stereo-Cinch)
- Spannungsversorgung über mitgeliefertes Netzteil
- 19"-Maße für Rackeinbau, 4 HE

## 4.2 Bedienelemente und Anschlüsse



### 1 Mikrofoneingang DJ MIC

XLR-Buchse zum Anschluss eines DJ-Mikrofons.

### 2 Lautstärkereglер VOLUME

Lautstärkereglер für das DJ-Mikrofon.

### 3 Kanalfader

Lautstärkereglер für Kanal 1-4.

### 4 Klangregler HIGH, LOW

2-fach Klangregelung für das DJ-Mikrofon: HIGH = Höhen, LOW = Bässe.

### 5 DJ-Mikrofon-Umschalter

Umschalter (mit Kontroll-LED) für ein angeschlossenes DJ-Mikrofon.

- Position **AUTO TALKOVER** (LED leuchtet): automatische Pegelabsenkung (16 dB) der Kanäle 1-4 bei Durchsagen mit dem DJ-Mikrofon.
- Position **ON** (LED leuchtet): DJ-Mikrofon ist eingeschaltet.
- Position **OFF** (LED aus): DJ-Mikrofon ist ausgeschaltet.

### 6 Zuordnungsschalter X-FADER ASSIGN

Zur Auswahl des Kanals für die Überblendfunktion mit dem Crossfader. Wird die Überblendfunktion nicht benötigt, stellen Sie beide Schalter auf "OFF".

### 7 Crossfader

Überblendet zwischen zwei der Kanäle 1-4, die mit den Zuordnungsschaltern angewählt werden. In der Mittelstellung werden beide Kanäle mit gleicher Lautstärke gehört.

### 8 Masterfader

Lautstärkereglер für das Summensignal an den Masterausgängen.

### 9 Lautstärkereglер CUE VOLUME

Lautstärkereglер für den Kopfhörerausgang.

### 10 Kopfhöreranschluss

6,3 mm Klinkenbuchse zum Anschluss eines Stereo-Kopfhörers (Impedanz  $\geq 16 \Omega$ ).

### 11 Fader CUE/PGM

Wählt und überblendet das Abhörsignal für den Kopfhörerausgang.

- Linke Position **CUE**: Der Pre Fader-Pegel des Eingangskanals, dessen Taste CUE gedrückt ist, wird abgehört.
- Rechte Position **PGM**: Das laufende Musikprogramm wird vor dem Masterfader und dem Ausgangsregler ZONE abgehört.

### 12 Regler ZONE

Lautstärkereglер für den Ausgang ZONE.

### 13 LED-Pegelanzeige mit Betriebsanzeige

9-fache LED-Anzeige des Mastersignals im Bereich -18 dB bis +12 dB. Die Betriebsanzeige POWER zeigt den eingeschalteten Zustand des EMX-3 an.

### 14 Netzschalter

Drücken Sie den Netzschalter, um das Gerät ein- und auszuschalten. Die Betriebsanzeige POWER zeigt den eingeschalteten Zustand des EMX-3 an.

### 15 Umschalter MONO

Schaltet den Masterkanal auf mono (Taste leuchtet).

### 16 Klangregler HIGH, MID, LOW

3-fach Klangregelung für das Mastersignal: HIGH = Höhen, MID = Mitten, LOW = Bässe.

**17 Tasten CUE**

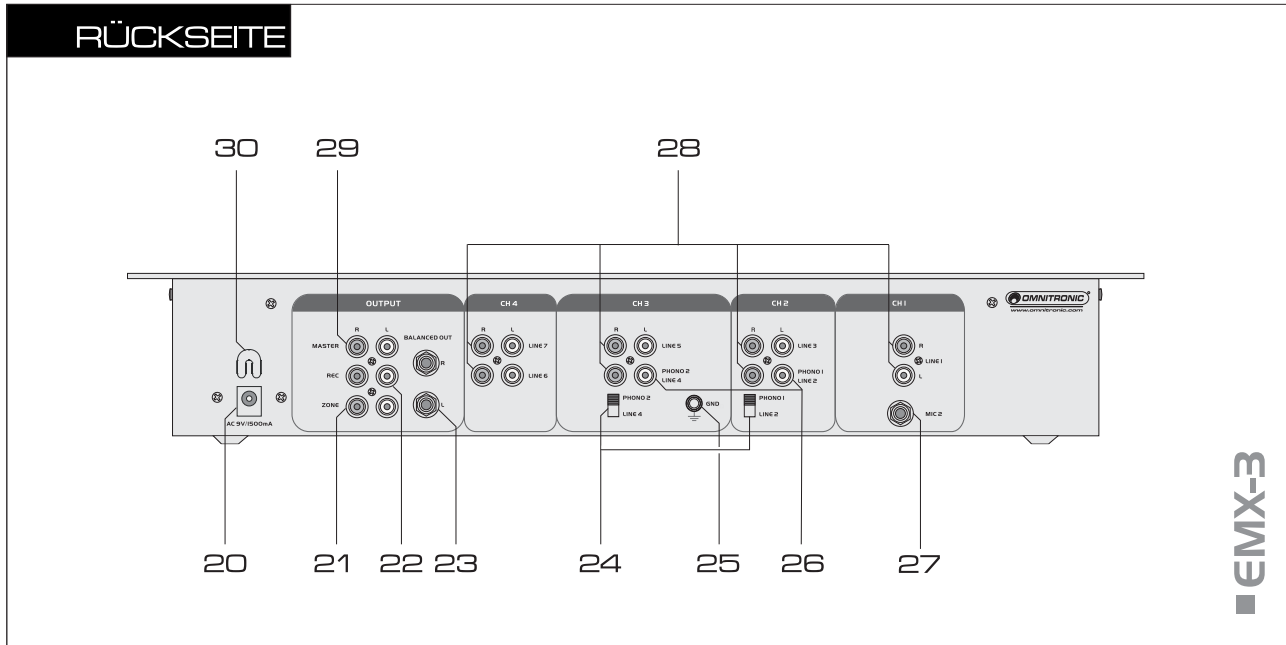
Tasten zum Vorhören des jeweiligen Kanals über einen angeschlossenen Kopfhörer. Die Taste leuchtet, so dass Sie sofort sehen welcher Kanal vorgehört wird.

**18 Eingangsumschalter**

Zur Auswahl der Eingangsquelle für die Kanäle 1-4.

**19 Gain-Regler**

Regelt die Eingangsverstärkung für die Kanäle 1-4.



**20 Netzanschluss**

Stecken Sie hier die Anschlussleitung des beiliegenden Netzteils ein.

**21 Ausgang ZONE**

Stereo-Ausgang (Cinch) zum Anschluss eines weiteren Verstärkers, z.B. für die Monitoranlage oder Nebenraumbeschallung.

**22 Ausgang REC(ORD)**

Stereo-Ausgang (Cinch) zum Anschluss Ihres Aufnahme gerätes. Der Aufnahmepegel wird vom Masterfader und dem Ausgangsregler ZONE nicht beeinflusst.

**23 Masterausgang, sym.**

Stereo-Masterausgang (6,3 mm Klinke, sym.) zum Anschluss an einen Verstärker. Durch Drücken des frontseitigen Umschalters MONO lässt sich der Ausgang auch auf mono schalten.

**24 Eingangsumschalter**

Schaltet die Phono-Eingänge auf Line-Eingang.

**25 GND (Erdungsklemme)**

Erdungsklemme für an den Kanälen 2 und 3 angeschlossene Plattenspieler.

**26 Eingangsbuchsen PHONO**

Stereo-Eingänge (Cinch) für Kanal 2 und Kanal 3 zum Anschluss von Plattenspielern mit Magnettonabnehmer system.

**27 Mikrofoneingang**

6,3 mm Klinkebuchse zum Anschluss eines DJ-Mikrofons.

**28 Eingangsbuchsen LINE**

Stereo-Eingänge (Cinch) für die Kanäle 1-4 zum Anschluss von Geräten mit Line-Pegel (z.B. CD-Player).

**29 Masterausgang, unsym.**

Stereo-Masterausgang (Cinch, unsym.) zum Anschluss an einen Verstärker. Durch Drücken des frontseitigen Umschalters MONO lässt sich der Ausgang auch auf mono schalten.

**30 Kabelklemme**

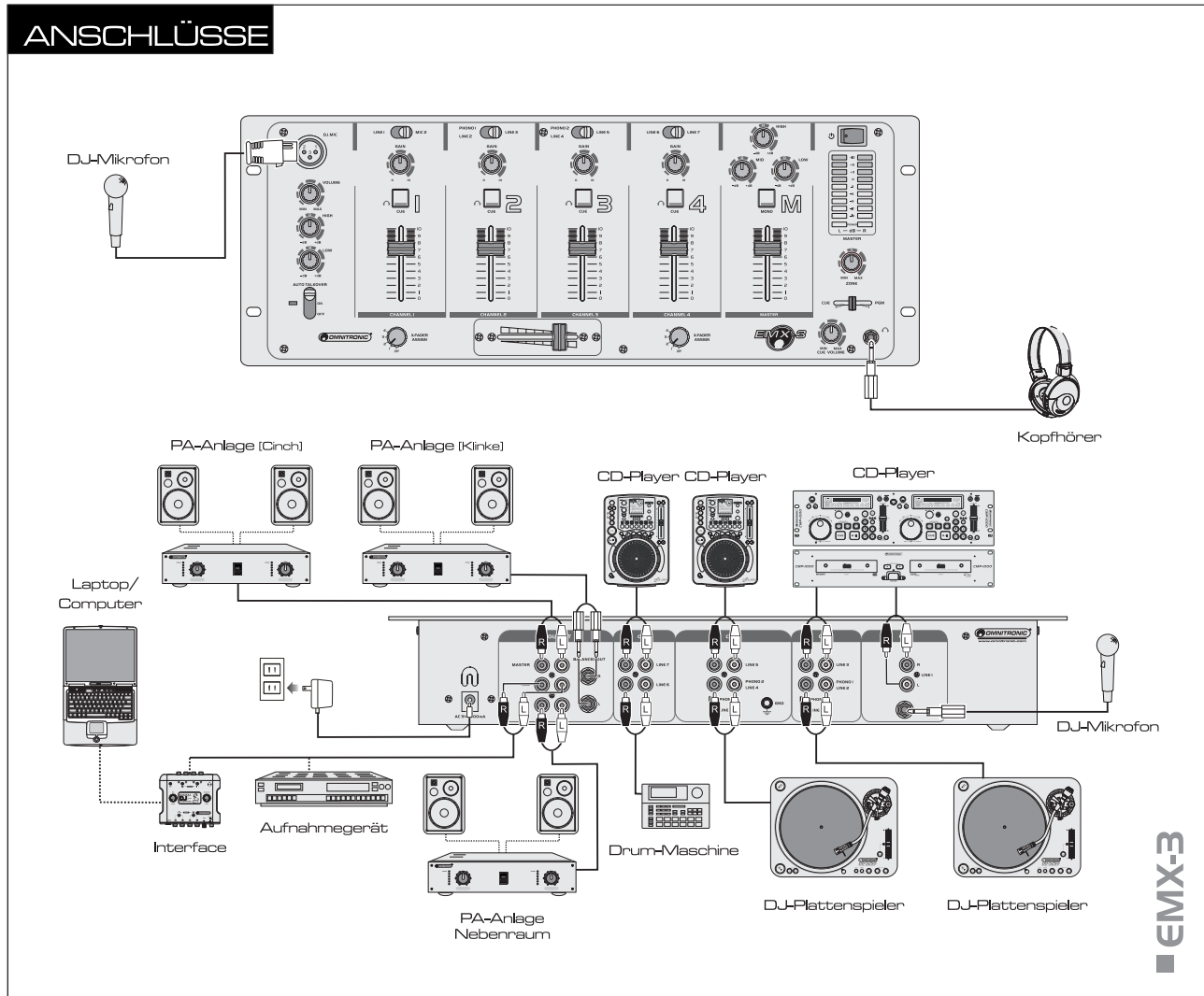


## 5. INSTALLATION

### 5.1 Rackinstallation

Stellen Sie das Gerät auf einer ebenen Fläche auf oder installieren Sie es in Ihrem Rack. Für den Einbau in ein 19"-Rack (483 mm) werden 4 HE benötigt. Achten Sie bei der Standortwahl des Geräts darauf, dass die warme Luft aus dem Rack entweichen kann und genügend Abstand zu anderen Geräten vorhanden ist. Dauerhafte Überhitzung kann zu Schäden am Gerät führen. Sie können das Gerät mit vier Schrauben M6 im Rack befestigen.

### 5.2 Anschlüsse



Schalten Sie das Mischpult vor dem Anschließen von Geräten aus.

1. Schließen Sie die Stereo-Signalquellen an die entsprechenden Cinch-Eingangsbuchsen der Kanäle 1-4 an (weiße Buchse = linker Kanal, rote Buchse = rechter Kanal):
  - Schließen Sie Geräte mit Line-Pegel-Ausgang (z.B. CD-Player) an die Buchsen LINE an.
  - Schließen Sie Plattenspieler mit Magnettonabnehmersystem an die Buchsen PHONO an.
  - Wenn Ihr Plattenspieler mit einem separatem Erdungskabel ausgestattet ist, verbinden Sie es mit der Erdungsklemme GND.
2. Es können zwei Mikrofone angeschlossen werden: ein DJ-Mikrofon über einen XLR-Stecker an den frontseitigen DJ-Mikrofonkanal DJ MIC und ein weiteres Mikrofon über einen 6,3 mm Klinkenstecker an den rückseitigen Mikrofonkanal MIC 2.

3. Schließen Sie den bzw. die Verstärker an den symmetrischen 6,3 mm Klinkenausgang und/oder an den unsymmetrischen Cinch-Masterausgang an.
4. Ist eine Monitoranlage vorhanden, verbinden Sie den Verstärker der Monitoranlage an den Stereo-Ausgang ZONE.
5. Für analoge Tonaufnahmen schließen Sie Ihr Aufnahmegerät an den Ausgang REC(ORD) an. Der Aufnahmepegel ist unabhängig von der Stellung des Masterfaders und des Ausgangsreglers ZONE. Mit einem Audio-Interface, wie dem OMNITRONIC DDI 4x4, können Sie das analoge Ausgangssignal des EMX-1 auch digitalisieren und auf einen Computer mit USB 1.1 oder 2.0 Anschluss übertragen.
6. Die Eingangskanäle lassen sich über einen Stereo-Kopfhörer abhören. Schließen Sie den Kopfhörer an die frontseitige Klinkenbuchse an.
7. Verbinden Sie die Anschlussleitung des Netzteils mit der Netzanschlussbuchse am EMX-3 und stecken Sie das Netzteil in die Steckdose ein. Betreiben Sie das Gerät immer nur mit diesem passenden Netzteil. Trennen Sie immer die Verbindung zum Netz, wenn Sie die Leitungen umstecken, das Gerät an einen anderen Platz stellen wollen oder bei längeren Betriebspausen.

## 6. BEDIENUNG

Stellen Sie vor dem Einschalten den Masterfader auf Null und den Ausgangsregler ZONE auf Minimum, um Einschaltgeräusche zu vermeiden. Schalten Sie dann das Gerät mit dem Netzschalter ein. Die Betriebsanzeige POWER auf der Frontplatte leuchtet. Schalten Sie anschließend die nachfolgenden Audiogeräte ein. Schalten Sie den EMX-3 nach dem Betrieb wieder mit dem Netzschalter aus.

### 6.1 Grundeinstellung der Eingangskanäle

1. Stellen Sie alle Gain-Regler, Klangregler und den Crossfader in die Mittelposition. Drehen Sie die beiden Zuordnungsschalter X-FADER ASSIGN in die Position "OFF".
2. Wählen Sie mit dem Eingangsumschalter den Eingang an, an dem die Tonquelle angeschlossen ist.
3. Geben Sie ein Tonsignal (Testsignal oder Musikstück) auf den Kanal und heben Sie dessen Fader auf ca. 2/3 des Maximums. Schieben Sie alle übrigen Kanalfader auf Null.
4. Um das Signal über die Lautsprecher einer angeschlossenen PA-Anlage abzuhören, stellen Sie entsprechend den Ausgangsregler ZONE bzw. den Masterfader auf ca. 2/3 des Maximums. Das Signal kann auch über einen Kopfhörer abgehört werden (lesen Sie dazu Abschnitt 6.6).
5. Regeln Sie anhand der LED-Pegelanzeige mit dem dazugehörigen Gain-Regler den Pegel des Kanals aus. Optimale Aussteuerung liegt vor, wenn bei durchschnittlich lauten Passagen Pegelwerte im Bereich von 0 dB angezeigt werden. Leuchten die roten LEDs der Pegelanzeige auf, ist der Kanal übersteuert und der Pegel des Eingangssignals muss reduziert werden.
6. Wiederholen Sie die Pegelinstellungen für die übrigen belegten Eingangskanäle entsprechend.

### 6.2 Grundeinstellung der Ausgangskanäle

Das Ausgangssignal wird auf die regelbaren Ausgänge MASTER und ZONE sowie auf den nicht regelbaren Aufnahmeausgang REC(ORD) gegeben.

1. Die LED-Pegelanzeige zeigt den Pegel des Signals an den Masterausgängen an. Stellen Sie mit dem Masterfader anhand der LED-Pegelanzeige den endgültigen Pegel ein. Optimale Aussteuerung liegt in der Regel vor, wenn bei durchschnittlich lauten Passagen Pegelwerte im Bereich von 0 dB angezeigt werden. Ist der Ausgangspegel an den Masterausgängen jedoch für das nachfolgende Gerät zu hoch, muss das Mastersignal entsprechend niedriger angesteuert werden.
2. Stellen Sie den Klang für das Summsignal mit den Klangreglern ein. Durch Verstellen der drei Klangregler lassen sich die Höhen (Regler HIGH), Mitten (Regler MID) und Bässe (Regler LOW) anheben bzw. absenken. Stehen die Regler in Mittelstellung, findet keine Frequenzgangbeeinflussung statt. Klangeinstellungen wirken sich auf den Pegel aus. Korrigieren Sie nach der Klangeinstellung ggf. das Summsignal mit dem Masterfader anhand der LED-Pegelanzeige.
3. Stellen Sie mit dem Regler ZONE den Signalpegel für den Ausgang ZONE ein.
4. Das Aufnahmesignal am Ausgang REC(ORD) wird vor den Ausgangsreglern abgegriffen, d.h. es wird nicht von den Stellung des Masterfaders und des Ausgangsreglers ZONE beeinflusst.

### 6.3 Überblenden zwischen zwei Kanälen/Mischen der Signalquellen

1. Wählen Sie die beiden Signalquellen, zwischen denen übergeblendet werden soll, mit den zwei Zuordnungshaltern X-FADER ASSIGN aus.
2. Schieben Sie den Fader der nicht benutzen Kanäle auf Null und steuern Sie die beiden ausgewählten Kanäle mit ihren Fadern optimal aus.
3. Nun kann mit dem Crossfader zwischen den beiden Kanälen übergeblendet werden:
  - Crossfaderbewegung nach links: Der Kanal, der auf der linken Seite des Crossfadern geschaltet ist, wird eingeblendet und der Kanal, der auf der rechten Seite des Crossfadern geschaltet ist, wird ausgeblendet.
  - Crossfaderbewegung nach rechts: Der Kanal, der auf der rechten Seite des Crossfadern geschaltet ist, wird eingeblendet und der Kanal, der auf der linken Seite des Crossfadern geschaltet ist, wird ausgeblendet.
  - Sollen die Signale beider Kanäle mit gleicher Lautstärke zu hören sein, stellen Sie den Crossfader in die Mittelposition.
4. Sollen dem Musikprogramm die Signale der anderen Eingangskanäle beigemischt werden, ziehen Sie die entsprechenden Fader auf.

### 6.4 Durchsagen über das DJ-Mikrofon

1. Zum Einschalten des DJ-Mikrofons an der Buchse DJ MIC stellen Sie den Kippschalter auf "ON" (Kontroll-LED leuchtet).
2. Zur besseren Verständlichkeit einer Mikrofondurchsage bei laufendem Musikprogramm aktivieren Sie die Talkover-Funktion. Stellen Sie den Kippschalter auf "AUTO TALKOVER" (Kontroll-LED leuchtet). Die Pegel der Kanäle 1-4 werden dann während einer Mikrofondurchsage automatisch um 16 dB abgesenkt.
3. Stellen Sie mit dem Regler VOLUME die Lautstärke der Mikrofondurchsage ein.
4. Stellen Sie mit den Klangreglern das gewünschte Klangbild ein. Durch Verstellen der beiden Klangregler lassen sich die Höhen (Regler HIGH) und Bässe (Regler LOW) anheben bzw. absenken ( $\pm 12$  dB).
5. Zum Ausschalten des DJ-Mikrofons stellen Sie den Kippschalter auf "OFF".

### 6.5 Vorhören der Kanäle

Mit der Vorhörfunktion CUE können Sie jeden der Eingangskanäle 1-4 über einen Kopfhörer abhören, auch wenn der jeweilige Kanal ausgeblendet ist. Dadurch kann z. B. der richtige Zeitpunkt zum Einblenden einer Tonquelle abgepasst werden. Alternativ ist es auch möglich, das laufende Musikprogramm vor dem Masterfader und dem Ausgangsregler ZONE abzuhören.

1. Drücken Sie zum Abhören eines Eingangskanals den Schalter CUE (Kontroll-LED leuchtet) des Kanals und ziehen Sie den Fader CUE/PGM ganz nach links auf Position "CUE". Zum Abhören des laufenden Musikprogramms vor dem Masterfader und dem Ausgangsregler ZONE ziehen Sie den Fader CUE/PGM ganz nach rechts auf Position "PGM".
2. Stellen Sie mit dem Regler CUE VOLUME die gewünschte Kopfhörerlautstärke ein.

## 7. REINIGUNG UND WARTUNG



### **LEBENSGEFAHR!**

**Vor Wartungsarbeiten unbedingt allpolig vom Netz trennen!**

Das Gerät sollte regelmäßig von Verunreinigungen wie Staub usw. gereinigt werden. Verwenden Sie zur Reinigung ein fusselfreies, angefeuchtetes Tuch. Auf keinen Fall Alkohol oder irgendwelche Lösungsmittel zur Reinigung verwenden!

Im Geräteinneren befinden sich keine zu wartenden Teile. Wartungs- und Servicearbeiten sind ausschließlich dem autorisierten Fachhandel vorbehalten!

Sollten einmal Ersatzteile benötigt werden, verwenden Sie bitte nur Originalersatzteile.

Sollten Sie noch weitere Fragen haben, steht Ihnen Ihr Fachhändler jederzeit gerne zur Verfügung.

## 7.1 Crossfader austauschen

### Vorgehensweise:

**Schritt 1:** Ziehen Sie den Faderknopf ab.

**Schritt 2:** Entfernen Sie die zwei äußeren Schrauben an der Faderplatte.

**Schritt 3:** Heben Sie den Crossfader mit Faderplatte heraus und ziehen Sie den Anschlussstecker ab.

**Schritt 4:** Schließen Sie den neuen Crossfader an und befestigen Sie ihn mit den Schrauben am Gerät.

## 8. TECHNISCHE DATEN

Spannungsversorgung:	230 V AC, 50 Hz ~, über mitteliefertes Netzteil
Gesamtanschlusswert:	30 W
Eingänge:	
DJ MIC (frontseitig):	3-pol. XLR
MIC 2 (rückseitig):	6,3 mm Klinke (sym.)
Impedanz:	1 k $\Omega$
Mindesteingangsspannung:	1,5 mV RMS
LINE 1-4:	Stereo-Cinch
Impedanz:	27 k $\Omega$
Mindesteingangsspannung:	150 mV RMS
PHONO 1,2:	Stereo-Cinch
Impedanz:	47 k $\Omega$
Mindesteingangsspannung:	3 mV RMS
Ausgänge:	
MASTER:	Stereo-Cinch, 6,3 mm Stereo-Klinke (sym.)
ZONE:	Stereo-Cinch
Impedanz:	400 $\Omega$
Ausgangsspannung:	1 V RMS/ 0 dB
REC:	Stereo-Cinch
Impedanz:	5 k $\Omega$
Ausgangsspannung:	225 mV RMS
Kopfhörer:	6,3 mm Stereo-Klinke ( $\geq 16 \Omega$ )
Klangregelung (DJ-Mikrofon):	
1x Höhen:	12 dB bis +12 dB/ 10 kHz, $\pm 1$ dB
1x Bässe:	12 dB bis +12 dB/ 100 Hz, $\pm 1$ dB
Klangregelung (Master):	
1x Höhen:	-15 dB bis +15 dB/ 40 Hz, $\pm 1$ dB
1x Mitten:	-15 dB bis +15 dB/ 40 Hz, $\pm 1$ dB
1x Bässe:	-15 dB bis +15 dB/ 40 Hz, $\pm 1$ dB
Geräuschspannungsabstand:	>80 dB
Frequenzbereich:	20-20.000 Hz
Verzerrung:	0,02%
Maße (BxTxH):	483 x 179 x 102 mm (19", 4 HE)
Gewicht:	3,2 kg

**Bitte beachten Sie: Technische Änderungen ohne vorherige Ankündigung und Irrtum vorbehalten.  
03.11.2008 ©**

## USER MANUAL



# EMX-3 Club Mixer



### CAUTION!

Keep this device away from rain and moisture!  
Unplug mains lead before opening the housing!

For your own safety, please read this user manual carefully before you initially start-up.

Every person involved with the installation, operation and maintenance of this device has to

- be qualified
- follow the instructions of this manual
- consider this manual to be part of the total product
- keep this manual for the entire service life of the product
- pass this manual on to every further owner or user of the product
- download the latest version of the user manual from the Internet

## 1. INTRODUCTION

Thank you for having chosen the OMNITRONIC club mixer EMX-3. You have acquired a reliable and powerful device. If you follow the instructions given in this manual, we can assure you that you will enjoy this device for many years.

Unpack your mixer.

## 2. SAFETY INSTRUCTIONS

This device has left our premises in absolutely perfect condition. In order to maintain this condition and to ensure a safe operation, it is absolutely necessary for the user to follow the safety instructions and warning notes written in this user manual.



### Important:

Damages caused by the disregard of this user manual are not subject to warranty. The dealer will not accept liability for any resulting defects or problems.

Please make sure that there are no obvious transport damages. Should you notice any damages on the power unit or on the casing, do not take the device into operation and immediately consult your local dealer.

This device falls under protection-class III. The device always has to be operated with an appropriate transformer.

Always plug in the power unit last. Make sure that the power-switch is set to OFF position before you connect the device to the mains.

Keep away from heaters and other heating sources!

If the device has been exposed to drastic temperature fluctuation (e.g. after transportation), do not switch it on immediately. The arising condensation water might damage your device. Leave the device switched off until it has reached room temperature.

Never put any liquids on the device or close to it. Should any liquid enter the device nevertheless, disconnect from mains immediately. Please let the device be checked by a qualified service technician before you operate it again. Any damages caused by liquids having entered the device are not subject to warranty!

Always disconnect from the mains, when the device is not in use or before cleaning it.

Please note that damages caused by manual modifications on the device or unauthorized operation by unqualified persons are not subject to warranty.

**CAUTION:** Turn the amplifier on last and off first!

Keep away children and amateurs!



**HEALTH HAZARD!**

By operating an amplifying system, you can produce excessive sound pressure levels that may lead to permanent hearing loss.

There are no serviceable parts inside the device. Maintenance and service operations are only to be carried out by authorized dealers.

### 3. OPERATING DETERMINATIONS

The club mixer E1MX-3 with four stereo input channels, one DJ microphone channel and replaceable crossfader has been designed for DJ applications. This product is allowed to be operated with an alternating current of 9 V, 50/60 Hz and was designed for indoor use only.

The device must only be operated with the included power unit. The power unit falls under protection-class 2 and the mixer under protection-class 3.

Do not shake the device. Avoid brute force when installing or operating the device.

When choosing the installation-spot, please make sure that the device is not exposed to extreme heat, moisture or dust. There should not be any cables lying around. You endanger your own and the safety of others!

The ambient temperature must always be between  $-5^{\circ}\text{C}$  and  $+45^{\circ}\text{C}$ . Keep away from direct insulation (particularly in cars) and heaters.

The relative humidity must not exceed 50 % with an ambient temperature of  $45^{\circ}\text{C}$ .

This device must only be operated in an altitude between -20 and 2000 m over NN.

Operate the device only after having familiarized with its functions. Do not permit operation by persons not qualified for operating the device. Most damages are the result of unprofessional operation!

Never use spray cleaners in order to clean the faders!

Never use solvents or aggressive detergents in order to clean the device! Rather use a soft and damp cloth.

Please use the original packaging if the device is to be transported.

Please consider that unauthorized modifications on the device are forbidden due to safety reasons!

Never remove the serial barcode from the device as this would make the guarantee void.

If this device will be operated in any way different to the one described in this manual, the product may suffer damages and the guarantee becomes void. Furthermore, any other operation may lead to dangers like short-circuit, burns, electric shock, etc.

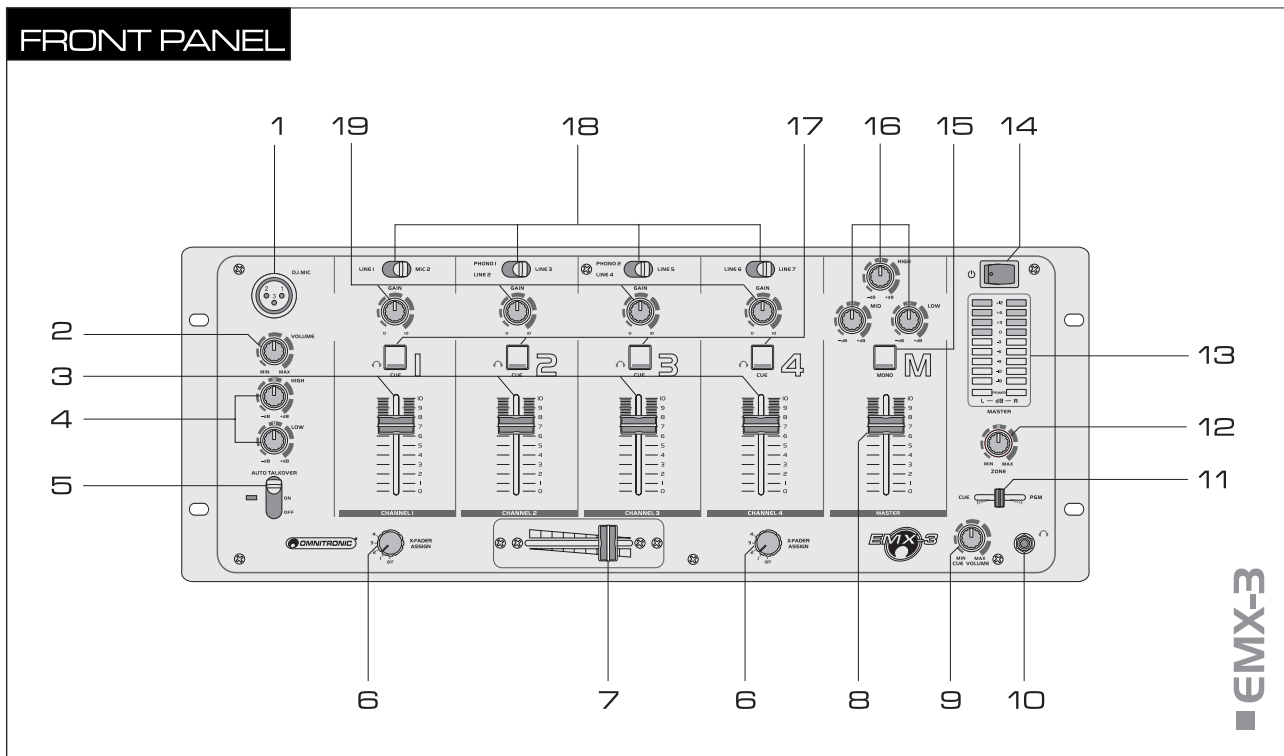
## **4. DESCRIPTION**

### **4.1 Features**

#### **Professional 4-channel DJ mixer**

- 4 input channels with gain control, cue button and super-smooth channel faders
- 1 DJ microphone channel with talkover selector and 2-band equalizer
- Pre-fader listening to all stereo input channels and the master output via adjustable stereo headphones output
- Replaceable crossfader for crossfading between input channels with assignment switches
- Master channel with super-smooth fader, 3-band equalizer, mono/stereo selector switch and 10-digit stereo LED level meter
- Adjustable zone output, and record output, independent of the master
- Inputs: 4x line (stereo RCA), 2x phono/line (stereo RCA), switchable; 1x microphone (6.3 mm jack), 1x microphone (XLR) and headphones (6.3 mm jack)
- Outputs: master (stereo RCA, 6.3 mm jack, bal.), zone and record (both stereo RCA)
- Operation via supplied power unit
- 19" dimensions for rack installation, 4 U

## 4.2 Operating elements and connections



### 1 DJ microphone

XLR jack for connecting a DJ microphone.

### 2 Level control VOLUME

Level control for the DJ microphone.

### 3 Channel faders

Level controls for channel 1 to 4.

### 4 Tone controls HIGH, LOW

2-way equalizer for the DJ microphone: HIGH and LOW.

### 5 DJ microphone selector switch

Selector switch (with indicating LED) for the DJ microphone.

- position **AUTO TALKOVER** (LED lights): automatic level attenuation (16 dB) of channels 1 to 4 in case of announcements with the DJ microphone.
- position **ON** (LED lights): DJ microphone is switched on.
- Position **OFF** (LED off): DJ microphone is switched off.

### 6 Assignment switches X-FADER ASSIGN

Select the channel for crossfading with the crossfader. If crossfading is not required, set both switches to "OFF".

### 7 Crossfader

For crossfading between two of the channels 1 to 4. In mid-position, both channels can be heard at the same volume.

### 8 Master fader

Level control for the master signal at the master outputs.

### 9 Level control CUE VOLUME

Level control for headphone output.

### 10 Headphones input

6.3 mm jack for connecting stereo headphones (impedance  $\geq 16 \Omega$ ).

### 11 Fader CUE/PGM

For selecting and crossfading the monitoring signal for the headphone output:

- left position **CUE**: the pre fader level of the input channel of which the button CUE is pressed is monitored.
- right position **PGM**: the music program currently playing is monitored ahead of the master fader and the output control ZONE.

### 12 Control ZONE

Level control for the output ZONE.

### 13 Output level LED meter with power indicator

9-digit LED meter of the master signal within the range of -18 dB to +12 dB. When the unit is powered on, the POWER indicators lights up.

### 14 Power on/off

Press this button to turn the unit on and off. When powered on, the POWER indicators light up.

### 15 Selector switch MONO

Switches the master channel to mono (button lights).

### 16 Tone controls: HIGH, MID, LOW

3-way equalizer for the master signal: HIGH, MID, LOW.

### 17 Buttons CUE

Selector switches (with indicating LED) for pre fader listening of the corresponding channel via headphones.

### 18 Input selectors

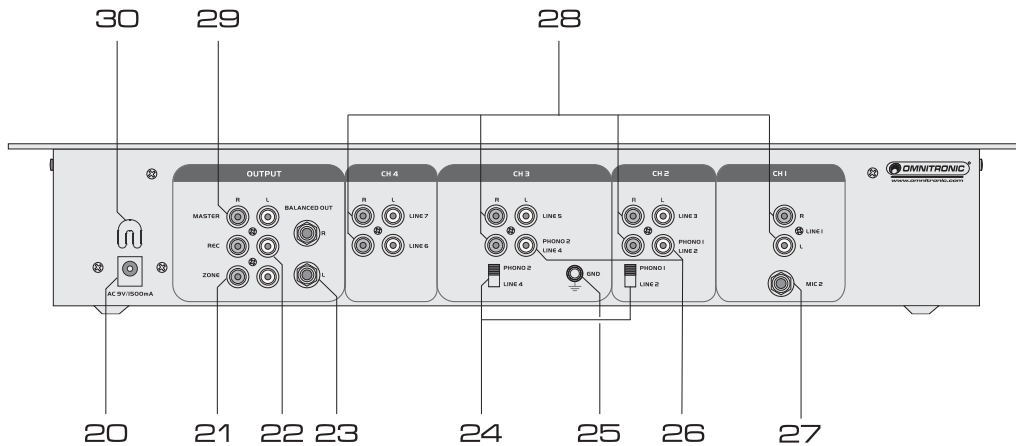
For selecting the input source for channels 1 to 4.

### 19 Gain controls

Gain controls for adjusting the input amplification for channel 1 to 4.



## REAR PANEL



EMX-3

**20 AC connection**

Plug in the supplied power unit here.

**21 ZONE**

Stereo output (RCA, unbal.) for connecting a further amplifier, e.g. for the monitoring system or PA application in a secondary room.

**22 Output REC(CORD)**

Stereo output REC(CORD) (RCA) for connecting a recording unit. The recording level is independent of the position of the master fader and the output control ZONE.

**23 Master output, bal.**

Stereo master output (6.3 mm jack, bal.) for connecting an amplifier. The output can be switched to mono by pressing the selector switch MONO at the front panel.

**24 Input selector switches**

Switches the phono inputs to line inputs.

**25 GND (ground terminal)**

Ground clamping screw for turntables connected to channel 2 and channel 3.

**26 Inputs PHONO**

Stereo inputs PHONO (RCA) for channel 2 and channel 3 for connecting turntables with magnetic system.

**27 Microphone input**

6.3 mm jack for connecting a microphone.

**28 Inputs LINE**

Stereo inputs LINE (RCA) for channel 1 to 4 for connecting units with line level outputs (e.g. CD players).

**29 Master output, unbal.**

Stereo master output (RCA, unbal.) for connecting an amplifier. The output can be switched to mono by pressing the selector switch MONO at the front panel.

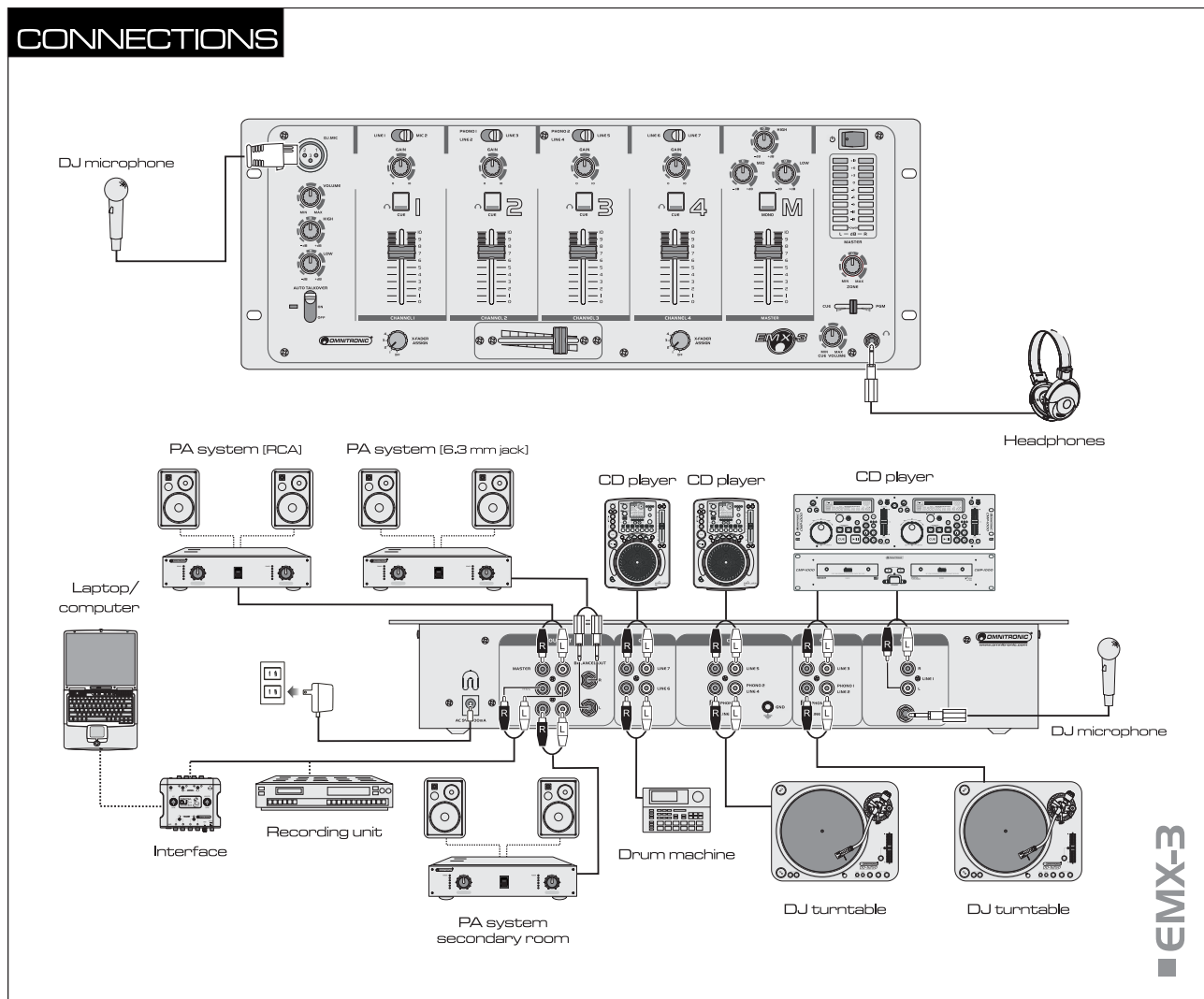
**30 Cable clamp**

## 5. INSTALLATION

### 5.1 Rack installation

Install the unit on a plane surface or in your rack. For 19" (483 mm) rack installation, 4 units are required. When mounting the unit into the rack, please make sure that there is enough space around the device so that the heated air can be passed on. Steady overheating will damage your device. You can fix the unit with four screws M6 in the rack.

### 5.2 Connections



Switch off the mixer prior to connecting any units or to changing any existing connections.

- Connect the stereo audio sources to the corresponding RCA jacks of channels 1-4 (white jack = LEFT; red jack = RIGHT):
  - Connect units with line level output (e.g. CD player) to the jacks LINE.
  - Connect turntables with magnetic system to the jacks PHONO.
  - If your turntable is equipped with a separate ground lead, connect it to the clamping screw GND.
- You can connect two microphones: a DJ microphone via a XLR plug to the DJ microphone channel DJ MIC on the front panel and a further microphone via 6.3 mm plug to the microphone channel MIC 2 on the rear panel.
- Connect the amplifier(s) to the balanced 6.3 mm jack master output and/or to the unbalanced RCA master output.

4. If a monitoring system is available, connect the amplifier of the monitoring system to the stereo output ZONE.
5. For sound recordings, connect the recording unit to the output REC(ORD). The recording level is independent of the position of the master fader and the output control ZONE. With an audio interface such as the OMNITRONIC DDI 4x4 you can also digitize the analog output signal of the EMX-1 and transfer it to a computer with USB 1.1 or 2.0 connection.
6. The input channels can be monitored via stereo headphones. Connect the headphones to the 6.3 mm jack on the front panel.
7. Connect the power supply unit to the AC input of the EMX-3 and the mains plug to a mains socket. Use the unit only with the supplied power unit. Always disconnect the mains connector when you wish to change connections, move the unit to a different place or if it is not used for a longer period.

## 6. OPERATION

Prior to switching on, set the master fader to zero and the output control ZONE to minimum to avoid damage to the hearing by a volume which is too high when switching on. Switch on the unit with the power switch. The power indicator on the front panel lights up. Switch on the connected units. After operation, switch off the unit with the power switch.

### 6.1 Basic adjustment of the input channels

1. First set all gain controls, equalizer controls and the crossfader to mid-position. Set the two assignment selectors X-FADER ASSIGN to the position "OFF".
2. Use the input selector to select the input to which the audio source is connected.
3. Feed an audio signal (test signal or music piece) to the channel and advance the channel fader to approx. 2/3 of its maximum. Set all other channel faders to zero.
4. To monitor the signal via the speaker of a PA system connected, advance the master fader or the output control ZONE to approx. 2/3 of its maximum. The signal can also be monitored via headphones (please refer to section 6.6).
5. Via the LED output meter, control the level of the channel with the corresponding gain control. An optimum level control is obtained if level values in the 0 dB range are shown at average volume. If the red LEDs of the output meter light up, there is an overload of the channel and the level of the input signal must be reduced.
6. Repeat the steps for the other connected input channels as described above.

### 6.2 Basic adjustment of the output channels

The output signal is fed to the adjustable outputs MASTER and ZONE and to the recording output REC(ORD) without individual level control.

1. The LED output meter indicates the level of the signal at the master outputs. Via the output meter, adjust the desired level with the master fader. Usually an optimum level control is obtained if the output meter shows values in the 0 dB range at average volume. However, if the output level at the master outputs is too high for the following unit, the master signal must be controlled to a corresponding lower level.
2. Adjust the sound for the master signal with the tone controls. By adjusting the three tone controls, the high frequencies (control HIGH), the midrange frequencies (control MID), and the low frequencies (control LOW) can be boosted or attenuated. With the controls in mid-position, the frequency response is not affected. Sound adjustments affect the level. Check the channel level with the output meter and readjust it, if required.
3. Adjust the desired signal level for the output ZONE with the control ZONE.
4. The recording signal at the output REC(ORD) is taken off ahead of the output controls, i.e. it is not affected by the master fader or the output control ZONE.

### 6.3 Crossfading between two channels/mixing the signal sources

1. Select the two signal sources for crossfading with the two assignment selectors X-FADER ASSIGN.
2. Set the faders of the channels not used to zero and control the two channels selected to an optimum level with their faders.
3. Now crossfading between the two channels selected is possible:
  - crossfader moved to the left: fade-in of the channel switched to the left side of the crossfader and fade-out of the channel switched to the right side of the crossfader
  - crossfader moved to the right: fade-in of the channel switched to the right side of the crossfader and fade-out of the channel switched to the left side of the crossfader
  - For hearing the signals of the two channels at the same level, set the crossfader to mid-position.
4. For mixing the signals of the other input channels to the music program, advance the corresponding faders accordingly.

### 6.4 Announcements via the DJ microphone

1. To switch on the DJ microphone at the jack DJ MIC set the DJ microphone selector switch to "ON" (control LED lights).
2. To improve the audibility of an announcement during the current music program activate the talkover function. Set the selector switch to "AUTO TALKOVER" (control LED lights); then during a microphone announcement, the levels of channels 1-4 are automatically attenuated by 16 dB.
3. Adjust the volume of the microphone announcement with the control VOLUME.
4. Adjust the desired sound with the tone controls. By adjusting both tone controls, the high frequencies (control HIGH) and the low frequencies (control LOW) can be boosted or attenuated ( $\pm 12$  dB).
5. To switch off the DJ microphone set the selector switch to "OFF" (control LED off).

### 6.5 Prefader listening to the channels

The cue function allows monitoring each of the channels 1-4 via headphones even if the corresponding channel is faded out. Thus, it is possible, e. g. to time the moment for fading in an audio source. Alternatively it is also possible to monitor the current music program ahead of the master fader or the output control ZONE.

1. For pre fader listening to a channel, set the corresponding switch CUE (control indicator lights) and set the fader CUE/PGM to the left position "CUE". To monitor the current music program ahead of the master fader and the output control ZONE, set the fader CUE/PGM to the right position "PGM".
2. Adjust the desired headphone volume with the control CUE VOLUME.

## 7. CLEANING AND MAINTENANCE



### **DANGER TO LIFE!**

**Disconnect from mains before starting maintenance operation!**

We recommend a frequent cleaning of the device. Please use a soft lint-free and moistened cloth. Never use alcohol or solvents!

There are no serviceable parts inside the device. Maintenance and service operations are only to be carried out by authorized dealers.

Should you need any spare parts, please use genuine parts.

Should you have further questions, please contact your dealer.

## 7.1 Replacing the crossfader

### Procedure:

- Step 1:** Remove the fader knob.
- Step 2:** Remove the two outer screws on the fader panel.
- Step 3:** Take the fader out and unplug the connection cable.
- Step 4:** Connect the new fader and fix it in the unit.

## 8. TECHNICAL SPECIFICATIONS

Power supply:	230 V AC, 50 Hz ~, via supplied power unit
Power consumption:	30 W
Inputs:	
DJ MIC (front):	3-pin XLR
MIC 2 (rear):	6.3 mm jack (bal.)
Impedance:	1 k $\Omega$
Minimum input voltage:	1.5 mV RMS
LINE 1-4:	stereo RCA
Impedance:	27 k $\Omega$
Minimum input voltage:	150 mV RMS
PHONO 1,2:	stereo RCA
Impedance:	47 k $\Omega$
Minimum input voltage:	3 mV RMS
Outputs:	
MASTER:	stereo RCA, 6.3 mm stereo jack (bal.)
ZONE:	stereo RCA
Impedance:	400 $\Omega$
Output voltage:	1 V RMS/ 0 dB
REC:	stereo RCA
Impedance:	5 k $\Omega$
Output voltage:	225 mV RMS
Headphones:	6.3 mm stereo jack ( $\geq 16 \Omega$ )
Tone control (DJ MIC):	
1x High:	-12 dB to +12 dB/ 10 kHz, $\pm 1$ dB
1x Low:	-12 dB to +12 dB/ 100 Hz, $\pm 1$ dB
Tone control (MASTER):	
1x High:	-15 dB to +15 dB/ 40 kHz, $\pm 1$ dB
1x Middle:	-15 dB to +15 dB/ 40 kHz, $\pm 1$ dB
1x Low:	-15 dB to +15 dB/ 40 kHz, $\pm 1$ dB
S/N ratio:	>80 dB
Frequency range:	20-20,000 Hz
Distortion:	0.02%
Dimensions (WxHxD):	483 x 179 x 102 mm (19", 4 U)
Weight:	3.2 kg

**Please note: Every information is subject to change without prior notice. 03.11.2008 ©**